

# INFORME MENSUAL SOBRE RESULTADOS DE LA ACTIVIDAD TURÍSTICA EN EL ESTADO DE YUCATÁN

Agosto 2012

**YUCATÁN**  
Tierra de Maravillas



Secretaría de  
Fomento Turístico  
GOBIERNO DEL ESTADO DE YUCATÁN

# NOTA PRELIMINAR

**Salvo que se indique lo contrario, las cifras estadísticas en el presente Informe corresponden al mes de Agosto del presente año.**

**La información referente al Ingreso Hotelero corresponde al mes de Julio 2012, en tanto que el Tránsito Promedio Diario Anual (TPDA) al mes de Julio de 2011, según los últimos datos disponibles proporcionados por las respectivas fuentes.**





# Contenido

1. Ocupación hotelera en la Ciudad de Mérida (Mensual).
2. Ocupación hotelera en la Ciudad de Mérida (Acumulado).
3. Ocupación hotelera en el Estado.
4. Tendencia de Ocupación Hotelera.
5. Llegada de Turistas a la Ciudad de Mérida (Mensual).
6. Llegada de Turistas a la Ciudad de Mérida (Acumulado).
7. Llegada de Turistas al Estado (Mensual).
8. Llegada de Turistas al Estado (Acumulado).
9. Oferta de Servicios de Hospedaje.
10. Distribución de Servicios de Hospedaje.
11. Oferta de Servicios Turísticos.
12. Afluencia de Cruceros.
13. Visitantes a Paradores Turísticos.
14. Congresos y Convenciones (eventos).
15. Congresos y Convenciones (participantes).
16. Movimiento en Carreteras.
17. Conexiones Aéreas.
18. Ingreso e Impuesto Hotelero (Nominal).
19. Ingreso Hotelero (Variación Anual Real).
20. Población Ocupada en el Sector.
21. Comparativo con otros Centros Turísticos (Ocupación).
22. Comparativo con otros Centros Turísticos (Visitantes).



# 1. Ocupación Hotelera en la Ciudad de Mérida (Mensual)

- Durante **agosto de 2012**, el **porcentaje general de ocupación hotelera en la ciudad de Mérida** (total de categorías de 1 a 5 estrellas), **se ubicó en 56.4%**. Este porcentaje significa un **incremento de +1.6 puntos porcentuales** respecto al porcentaje de ocupación registrado durante el mismo mes del año pasado.

## INDICADORES DE OCUPACIÓN HOTELERA EN ESTABLECIMIENTOS DE HOSPEDAJE DE LA CIUDAD DE MÉRIDA DURANTE AGOSTO 2012

INDICADOR	PERIODO						VARIACIÓN 2012 Vs. 2011	
	2007	2008	2009	2010	2011	2012	ABS	%
Porcentaje General de Ocupación Hotelera (Categoría de 1 a 5 estrellas)	63.5	62.1	53.2	50.8	54.8	56.4	1.6	2.9% ↑
Porcentaje de Ocupación en Hoteles de Categoría Turística (Categoría de 3 a 5 estrellas)	67.9	64.7	54.8	51.9	58.9	61.0	2.1	3.6% ↑
Porcentaje de Ocupación en Hoteles de Categoría 5 Estrellas	73.7	67.0	56.9	53.9	58.2	58.2	0.0	0.0% ↑
Porcentaje de Ocupación en Hoteles de Categoría 4 Estrellas	60.6	60.0	55.6	56.2	62.5	67.7	5.2	8.3% ↑
Porcentaje de Ocupación en Hoteles de Categoría 3 Estrellas	64.8	65.7	50.6	44.5	56.5	57.3	0.8	1.4% ↑
Porcentaje de Ocupación en Hoteles de Categoría 2 Estrellas	49.4	55.4	46.2	38.9	32.7	30.8	-1.8	-5.5% ↓
Porcentaje de Ocupación en Hoteles de Categoría 1 Estrella	43.1	49.5	47.3	55.5	46.4	44.2	-2.2	-4.8% ↓

Fuente: Secretaría de Fomento Turístico del Gobierno del Estado de Yucatán, a partir del sistema de monitoreo hotelero DataTur.





## 2. Ocupación Hotelera en la Ciudad de Mérida (Acumulado)

- Durante el periodo **enero-agosto de 2012**, el **acumulado del porcentaje general de ocupación hotelera en la ciudad de Mérida** (total de categorías de 1 a 5 estrellas), **se ubicó en 54.6%**. Este porcentaje significa un **decremento de -1.6 puntos porcentuales** respecto al porcentaje de ocupación registrado durante el mismo periodo del año pasado.

### INDICADORES DE OCUPACIÓN HOTELERA EN ESTABLECIMIENTOS DE HOSPEDAJE DE LA CIUDAD DE MÉRIDA ACUMULADOS DE ENERO A AGOSTO DE 2012

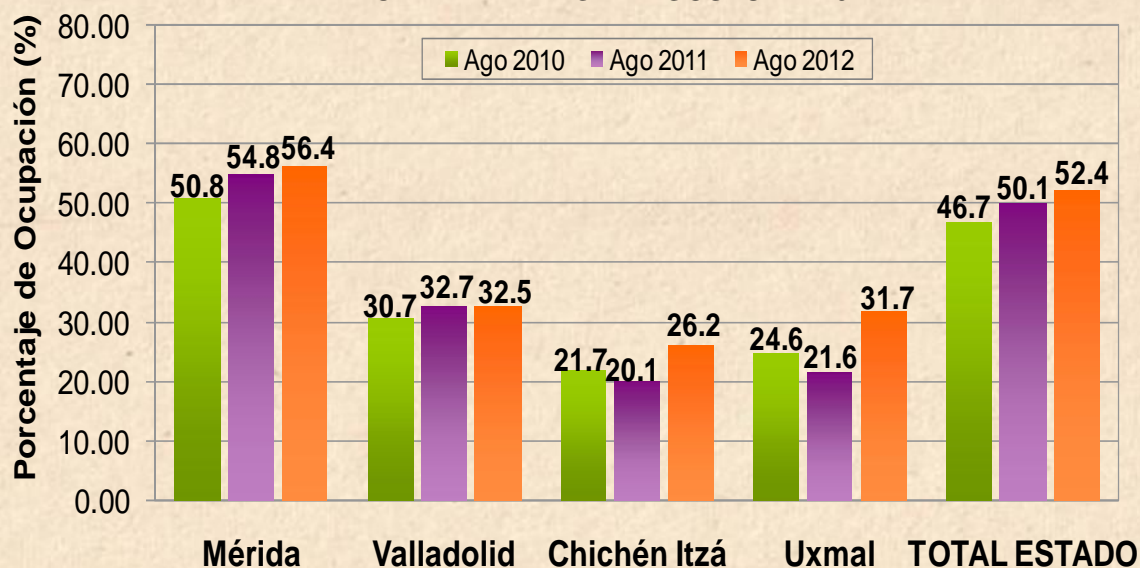
INDICADOR	PERIODO						VARIACIÓN 2012 Vs. 2011		
	2007	2008	2009	2010	2011	2012	ABS	%	
Porcentaje General de Ocupación Hotelera (Categoría de 1 a 5 estrellas)	61.6	65.1	51.9	51.9	56.2	54.6	-1.6	-2.8%	↓
Porcentaje de Ocupación en Hoteles de Categoría Turística (Categoría de 3 a 5 estrellas)	65.7	69.0	54.5	54.4	59.9	59.3	-0.6	-1.0%	↓
Porcentaje de Ocupación en Hoteles de Categoría 5 Estrellas	70.3	71.1	55.7	57.7	59.3	57.6	-1.6	-2.8%	↓
Porcentaje de Ocupación en Hoteles de Categoría 4 Estrellas	60.6	68.0	55.8	57.3	63.5	64.7	1.1	1.8%	↑
Porcentaje de Ocupación en Hoteles de Categoría 3 Estrellas	62.2	65.8	51.4	46.0	57.2	56.2	-1.0	-1.7%	↓
Porcentaje de Ocupación en Hoteles de Categoría 2 Estrellas	46.2	53.1	40.5	36.7	36.7	30.3	-6.4	-17.4%	↓
Porcentaje de Ocupación en Hoteles de Categoría 1 Estrella	46.5	49.5	44.1	48.6	49.1	44.0	-5.1	-10.5%	↓

Fuente: Secretaría de Fomento Turístico del Gobierno del Estado de Yucatán, a partir del sistema de monitoreo hotelero DataTur.



### 3. Ocupación Hotelera en el Estado

COMPARACIÓN DE OCUPACIÓN HOTELERA EN LOS PRINCIPALES CENTROS TURÍSTICOS DEL ESTADO DE YUCATÁN DURANTE EL MES DE AGOSTO DE 2012



CENTRO TURÍSTICO	PORCENTAJE DE OCUPACIÓN ENERO - AGOSTO			Dif. en pts. 2012 vs. 2011
	2010	2011	2012	
Mérida	51.9	56.2	54.6	-1.6 ↓
Valladolid	32.6	32.6	34.5	1.9 ↑
Chichén Itzá	20.6	20.9	23.0	2.1 ↑
Uxmal	21.5	24.3	26.3	2.0 ↑
<b>TOTAL ESTADO</b>	<b>47.6</b>	<b>51.4</b>	<b>50.5</b>	<b>-0.9 ↓</b>

Fuente: Secretaría de Fomento Turístico del Estado de Yucatán, a partir del sistema de monitoreo hotelero DataTur.

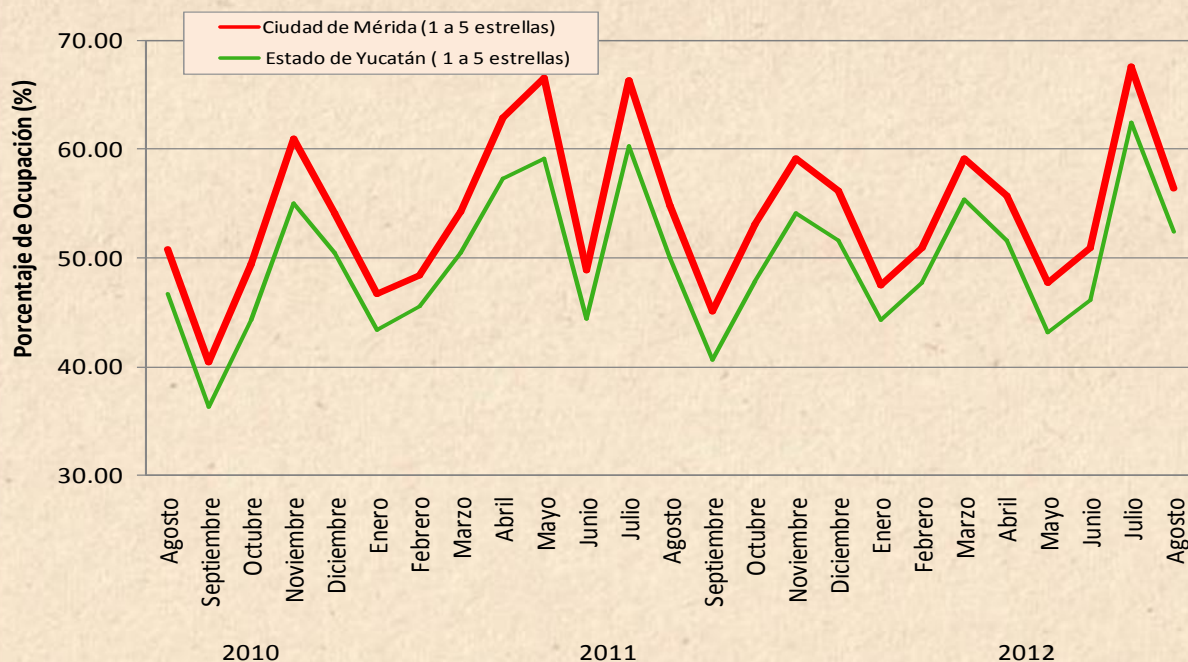
- Durante **agosto de 2012** el **porcentaje general de ocupación hotelera en el Estado de Yucatán se ubicó en 52.4%**, lo que representa **un incremento de +2.3** puntos porcentuales con respecto al mismo mes del año pasado. Los mayores niveles de ocupación se registraron en la ciudad de Mérida, con 56.4%, en tanto que el centro turístico de Chichén Itzá registró los menores niveles de ocupación hotelera con 26.2%.
- Durante el periodo de **enero-agosto de 2012**, se ha registrado en el Estado un **decremento de -0.9** puntos porcentuales respecto a la ocupación reportada durante el mismo periodo del año pasado.





# 4. Tendencia de Ocupación Hotelera

EVOLUCIÓN DEL PORCENTAJE DE OCUPACIÓN HOTELERA EN EL ESTADO DE YUCATÁN



- En agosto de 2012, el porcentaje de ocupación en hoteles de una a cinco estrellas de la Ciudad de Mérida resultó inferior (-1.6 puntos porcentuales), comparado con el indicador registrado en el mismo mes del año pasado. Por su parte, los hoteles de categoría turística (tres a cinco estrellas), registraron una baja de -0.6 puntos porcentuales respecto al mes de agosto de 2011.
- Como puede observarse en la gráfica adjunta, en el octavo mes del año, la ocupación hotelera en los principales centros turísticos del Estado (uno a cinco estrellas), presenta una tendencia ascendente la misma observada para el mismo mes de 2011.

INDICADOR		ACUMULADO ENERO - AGOSTO		DIFERENCIA EN PTS.
		2011	2012	
MÉRIDA	Porcentaje General (1 a 5 Estrellas)	56.2	54.6	-1.6%
	Categoría Turística (3 a 5 estrellas)	59.9	59.3	-0.6%
ESTADO	Porcentaje General (1 a 5 Estrellas)	51.4	50.5	-0.9%
	Categoría Turística (3 a 5 estrellas)	55.5	55.4	-0.1%

Fuente: Secretaría de Fomento Turístico del Gobierno del Estado de Yucatán, a partir del sistema de monitoreo hotelero DataTur.

# 5. Llegada de Turistas a la Ciudad de Mérida (Mensual)

- Durante **agosto de 2012** la llegada de visitantes con pernocta a la ciudad de Mérida fue de **96,261 personas**, de las cuales el 84% correspondieron a visitantes nacionales y el 16% restante a visitantes extranjeros. Esta cifra significa un **incremento de +4.9%** respecto al mismo mes de 2011, es decir, representa un arribo superior en 4,468 visitantes con pernocta.

LLEGADA DE TURISTAS CON PERNOCTA EN ESTABLECIMIENTOS DE HOSPEDAJE DE LA CIUDAD DE MÉRIDA DURANTE AGOSTO DE 2012



Fuente: Secretaría de Fomento Turístico del Estado de Yucatán, a partir del sistema de monitoreo hotelero DataTur.

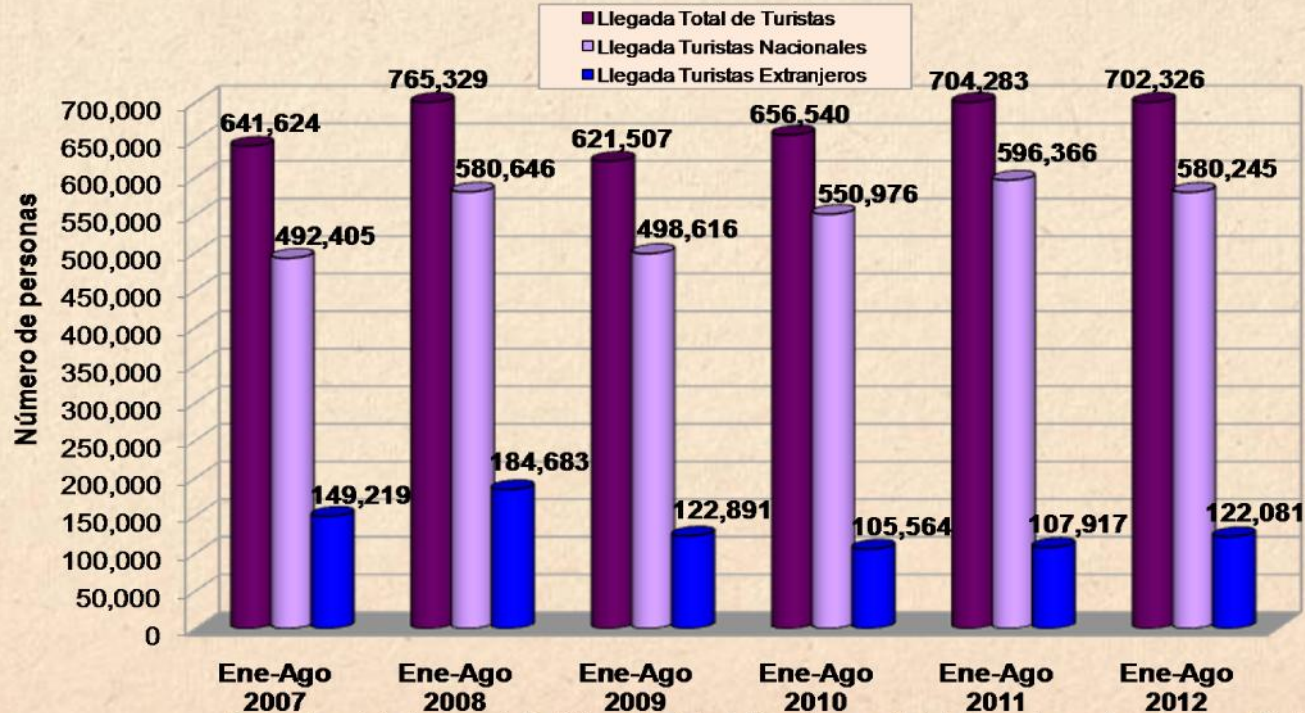




## 6. Llegada de Turistas a la Ciudad de Mérida (Acumulado)

- Durante el periodo de **enero-agosto de 2012 la llegada de visitantes con pernocta a la ciudad de Mérida fue de 702,326 personas**, de las cuales el 82.6% correspondieron a visitantes nacionales y el 17.4% restante a visitantes extranjeros. Esta cifra significa un **decremento de -0.3%** respecto al mismo periodo de 2011, es decir, representa un arribo inferior en 1,957 visitantes con pernocta.

LLEGADA DE TURISTAS CON PERNOCTA EN ESTABLECIMIENTOS DE HOSPEDAJE DE LA CIUDAD DE MÉRIDA ACUMULADO DE ENERO A AGOSTO DE 2012



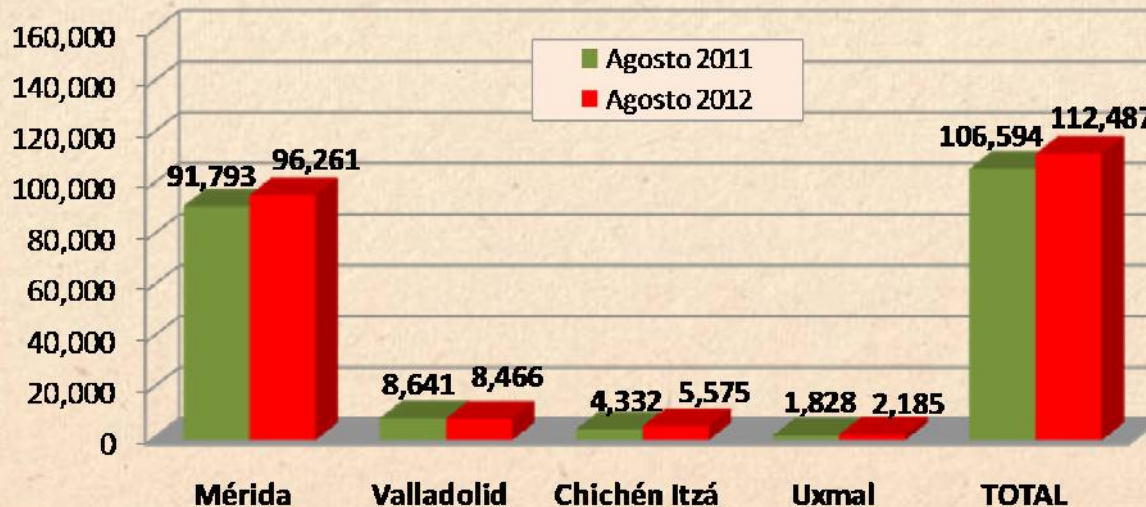
Fuente: Secretaría de Fomento Turístico del Estado de Yucatán, a partir del sistema de monitoreo hotelero DataTur.



# 7. Llegada de Turistas al Estado (Mensual)

LLEGADA DE TURISTAS CON PERNOCTA EN ESTABLECIMIENTOS DE HOSPEDAJE DE LOS PRINCIPALES CENTROS TURÍSTICOS DEL ESTADO DURANTE AGOSTO DE 2012

CENTRO TURÍSTICO	TURISTAS NACIONALES	TURISTAS EXTRANJEROS	TOTAL DE TURISTAS
Mérida	80,897	15,364	96,261
Valladolid	6,505	1,961	8,466
Chichén Itzá	1,983	3,592	5,575
Uxmal	351	1,834	2,185
<b>TOTAL</b>	<b>89,736</b>	<b>22,751</b>	<b>112,487</b>



Fuente: Secretaría de Fomento Turístico del Estado de Yucatán, a partir del Sistema de Monitoreo Hotelero DataTur.

- Durante agosto de 2012 la llegada de visitantes a los principales centros turísticos del estado de Yucatán fue de **112,487 personas**, de las cuales el 79.8% correspondieron a visitantes de origen nacional y el 20.2% a visitantes de origen extranjero.
- Durante agosto de 2012, la ciudad de **Mérida concentró el 85.6% del total de visitantes con pernocta** en la entidad, en tanto que Valladolid recibió al 7.5% del total de dichos visitantes.

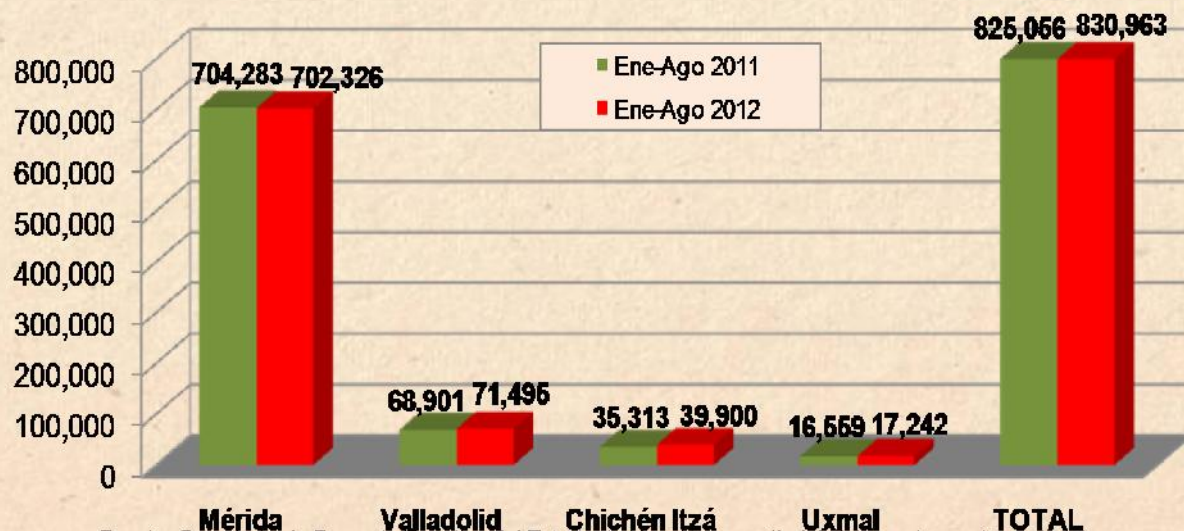




## 8. Llegada de Turistas al Estado (Acumulado)

LLEGADA DE TURISTAS CON PERNOCTA EN ESTABLECIMIENTOS DE HOSPEDAJE DE LOS PRINCIPALES CENTROS TURÍSTICOS DEL ESTADO DURANTE ENERO-AGOSTO DE 2012

CENTRO TURÍSTICO	TURISTAS NACIONALES	TURISTAS EXTRANJEROS	TOTAL DE TURISTAS
Mérida	580,245	122,081	<b>702,326</b>
Valladolid	50,781	20,714	<b>71,495</b>
Chichén Itzá	10,926	28,974	<b>39,900</b>
Uxmal	2,188	15,054	<b>17,242</b>
<b>TOTAL</b>	<b>644,140</b>	<b>186,823</b>	<b>830,963</b>



Fuente: Secretaría de Fomento Turístico del Estado de Yucatán, a partir del sistema de monitoreo hotelero DataTur.

- Durante los meses de **enero-agosto de 2012** la llegada de visitantes a los principales centros turísticos del Estado de Yucatán fue de **830,963 personas**, de las cuales el 77.5% correspondieron a visitantes de origen nacional y el 22.5% a visitantes de origen extranjero.

- Durante **enero-agosto de 2012**, la ciudad de **Mérida** concentró el **84.5% del total de visitantes con pernocta** en la entidad, en tanto que Valladolid recibió al 8.6% del total de dichos visitantes.

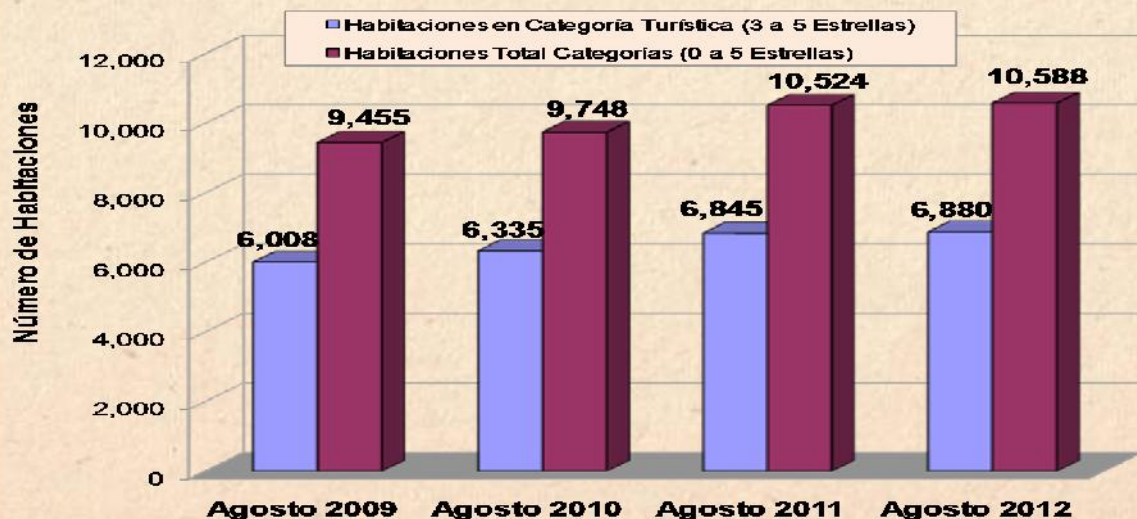


# 9. Oferta de Servicios de Hospedaje

## OFERTA DE SERVICIOS DE HOSPEDAJE EN EL ESTADO DE YUCATÁN DISPONIBLE EN AGOSTO DE 2012

Categoría	Mérida		Resto del Estado		Total del Estado	
	Unidades	Habitaciones	Unidades	Habitaciones	Unidades	Habitaciones
Cinco estrellas	26	1,991	23	744	49	2,735
Cuatro estrellas	30	1,773	11	328	41	2,101
Tres estrellas	39	1,224	35	890	74	2,114
Dos estrellas	15	397	37	594	52	991
Una estrella	21	510	32	464	53	974
Sin categoría	47	985	62	688	109	1,673
<b>Totales</b>	<b>178</b>	<b>6,880</b>	<b>200</b>	<b>3,708</b>	<b>378</b>	<b>10,588</b>

### EVOLUCIÓN DE LA OFERTA DE HABITACIONES DE HOSPEDAJE EN EL ESTADO DE YUCATÁN



Fuente: Inventario de Servicios Turísticos del Estado de Yucatán (InvenTur).

- Durante **agosto de 2012** la oferta **disponible de servicios de hospedaje** en el Estado de Yucatán para el total de categorías de 0 a 5 estrellas ascendió a **10,588 cuartos**, de los cuales el **65.0%** se concentró en la ciudad de Mérida.
- Cabe destacar que en el octavo mes del año la oferta de habitaciones en el Estado registró un **incremento de +0.6%** respecto al mismo mes del año pasado.
- Del total de las habitaciones disponibles en el Estado **durante agosto de 2012**, el **65.6%** se ubican en la categoría de 3 a 5 estrellas.

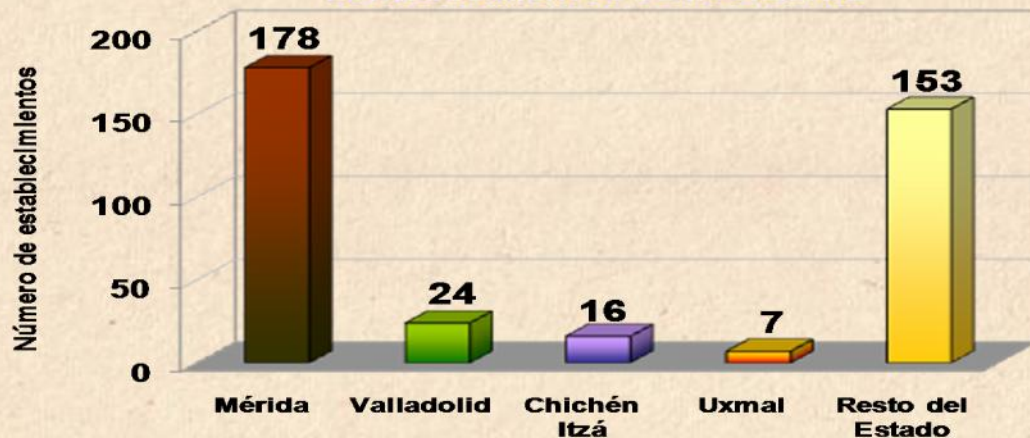




# 10. Distribución de Servicios de Hospedaje

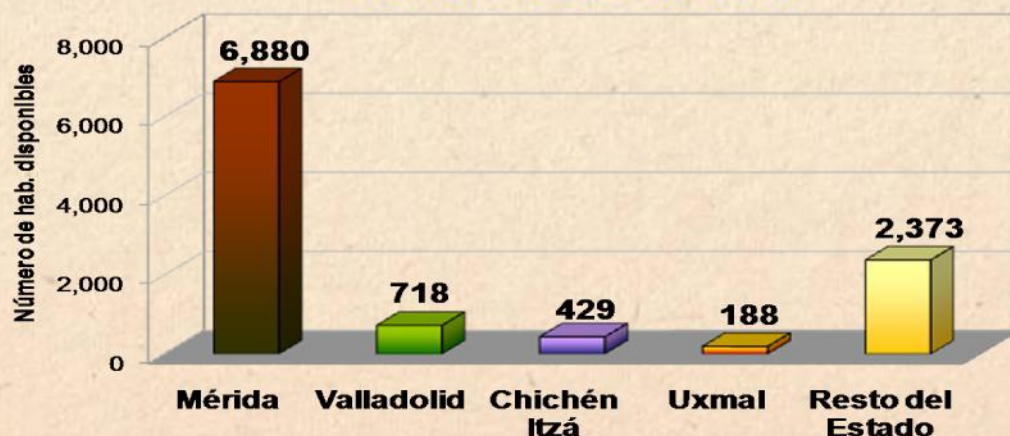
DISTRIBUCIÓN DE LA OFERTA DE SERVICIOS DE HOSPEDAJE EN LOS PRINCIPALES CENTROS TURÍSTICOS DEL ESTADO DE YUCATÁN DURANTE AGOSTO DE 2012

## ESTABLECIMIENTOS DE HOSPEDAJE



- La ciudad de Mérida concentra actualmente el **65.0% de la oferta de cuartos de hospedaje**, otros centros turísticos importantes son **Valladolid (6.8%)**, **Chichén Itzá (4.1%)** y **Uxmal (1.8%)**.

## HABITACIONES DE HOSPEDAJE



- Otros centros turísticos que destacan por el número de habitaciones de hospedaje son: Progreso (5.6%), Tizimín - El Cuyo (2.0%), Telchac Puerto (2.0%), Celestún (1.6%), Ticul (1.4%), Oxkutzcab (1.3%), Izamal (1.4%) y el corredor San Felipe-Río Lagartos (1.0%).

Fuente: Inventario de Servicios Turísticos del Estado de Yucatán (InvenTur).



# 11. Oferta de Servicios Turísticos

## OFERTA DE SERVICIOS TURÍSTICOS DISPONIBLES EN EL ESTADO DE YUCATÁN DURANTE AGOSTO DE 2012

Categoría	Número de Establecimientos		
	Mérida	Resto del Estado	Total del Estado
Servicios de Hospedaje	178	200	378
Restaurantes	335	236	571
Agencias de viajes	130	14	144
Discotecas y bares	17	8	25
Líneas Aéreas (sucursales)	12	0	12
Rentadoras de vehículos	43	1	44
Museos y galerías	21	13	34
Tiendas de artesanías	80	39	119
Servicios de Ecoturismo	1	29	30
Casas de Cambio	14	2	16
Marinas	0	10	10
Servicios de banquetes	24	0	24
Escuelas de Turismo e Idiomas	27	6	33
Líneas Terrestres	17	1	18
Asistencia Turística	15	0	15
Consulados	14	0	14
Guías de Turistas	297	135	432
<b>Totales</b>	<b>1,225</b>	<b>694</b>	<b>1,919</b>

Fuente: Inventario de Servicios Turísticos del Estado de Yucatán (InvenTur).

- La oferta de servicios turísticos complementarios en el Estado es diversa. Sin considerar a los establecimientos de hospedaje, los restaurantes se encuentran entre los servicios con mayor número de establecimientos, seguidos por los guías de turistas, agencias de viajes, tiendas de artesanías y arrendadoras de vehículos. **La mayoría de los servicios (63.8%) se concentran en la ciudad de Mérida.**

Distribución de la Oferta

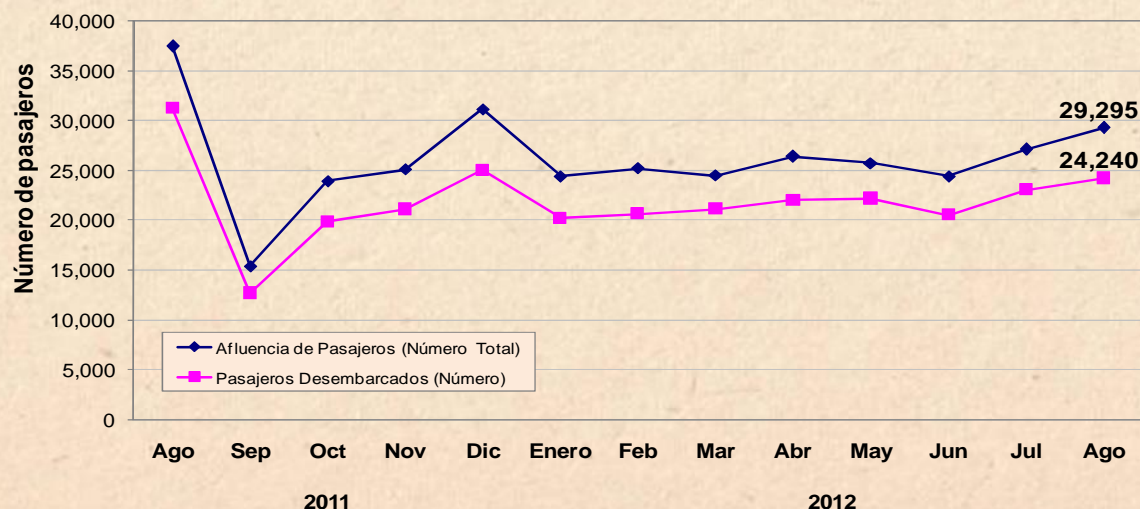




# 12. Afluencia de Cruceros

## ARRIBO DE CRUCEROS Y PASAJEROS AL PUERTO DE PROGRESO, YUCATÁN DE ENERO A AGOSTO 2012

INDICADOR	PERIODO						VARIACIÓN 2012 Vs. 2010	
	2007	2008	2009	2010	2011	2012	ABS	%
<b>Llegada de Cruceros</b>								
Arribos	60	113	73	84	91	71	-20.0	-22.0% ↓
Pasajeros (no incluye tripulación)	131,160	249,608	158,093	201,711	216,401	207,261	-9,140	-4.2% ↓
Derrama económica estimada (en dólares americanos)	6,609,670	11,909,690	7,355,550	8,815,660	8,849,790	8,813,040	-36,750	-0.4% ↓



Fuente: Secretaría de Fomento Turístico del Estado de Yucatán.

- Durante el periodo **enero-agosto de 2012**, el arribo de cruceros y pasajeros al puerto de Progreso, muestra decrementos de **-22% en el número de barcos** y **-4.2% en el número de pasajeros** recibidos, con respecto al mismo periodo del año pasado.

- En **julio de 2012**, se registró la llegada de **9 barcos y 29,295 pasajeros**. En dicho periodo, se estima que el 67.2% de los pasajeros que desembarcaron permanecieron en el puerto, en tanto el restante utilizó el servicio de tours a diversos puntos del Estado.

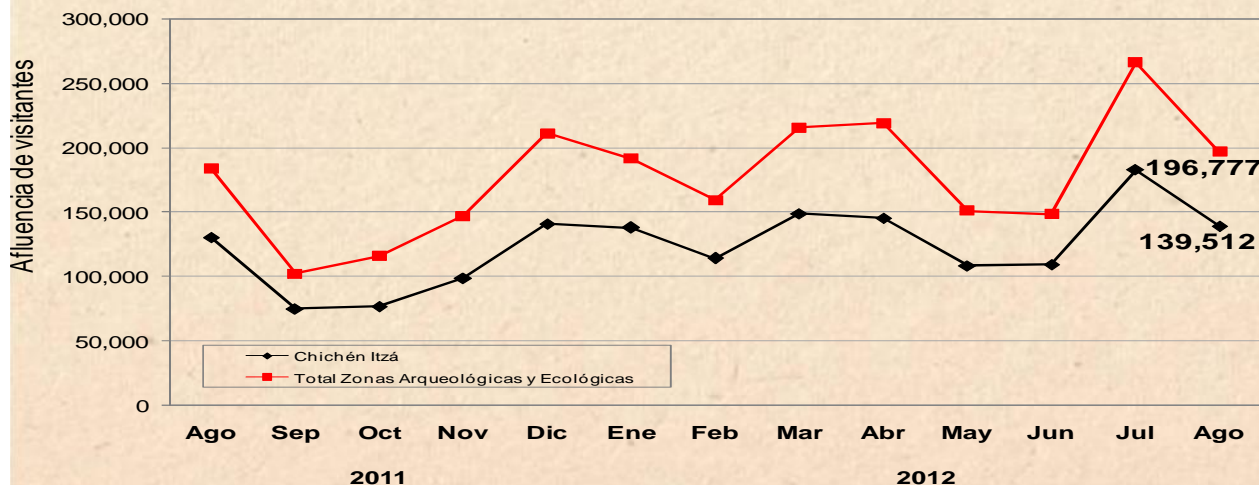


# 13. Visitantes a Paradores Turísticos

AFLUENCIA DE VISITANTES A PARADORES TURÍSTICOS DE LAS PRINCIPALES ZONAS ARQUEOLÓGICAS Y ECOLÓGICAS DURANTE AGOSTO 2012

Parador Turístico	Ene-Ago 2011	Ene-Ago 2012	Variación 2012 vs 2011		
			ABS	%	
Chichén Itzá	990,771	1,087,394	96,623	9.8%	↑
Uxmal	192,848	199,908	7,060	3.7%	↑
Dzibilchaltún	77,998	82,999	5,001	6.4%	↑
Loltún	34,446	33,045	-1,401	-4.1%	↓
Balankanché	5,473	5,618	145	2.6%	↑
Celestún	14,977	24,224	9,247	61.7%	↑
Xkekén	82,275	65,187	-17,088	-20.8%	↓
Samulá	37,410	51,294	13,884	37.1%	↑
<b>TOTAL</b>	<b>1,436,198</b>	<b>1,549,669</b>	<b>113,471</b>	<b>7.9%</b>	<b>↑</b>

- Durante **enero-agosto de 2012** la afluencia acumulada de visitantes a los paradores turísticos de las principales zonas arqueológicas y ecológicas del estado ascendió a **1,549,669 personas**, lo que implica un incremento de **+7.9%** respecto a los visitantes registrados en el mismo periodo del año anterior.



- En particular, durante **enero-agosto de 2012** la afluencia de visitantes a la zona arqueológica de Chichén Itzá **aumentó en +9.8%** en comparación con el mismo mes del año pasado.

NOTA: En las cifras no se incluyen guías de turistas.  
Fuente: Secretaría de Fomento Turístico del Estado a partir de datos del Patronato CULTUR.





# 14. Congresos y Convenciones (eventos)

- Durante **enero-agosto 2012**, se han realizado un **total acumulado de 98 eventos de congresos y convenciones** en la ciudad de Mérida. Lo anterior, significa un incremento de **+8.8%** respecto a los 90 eventos registrados durante el mismo periodo del año anterior.



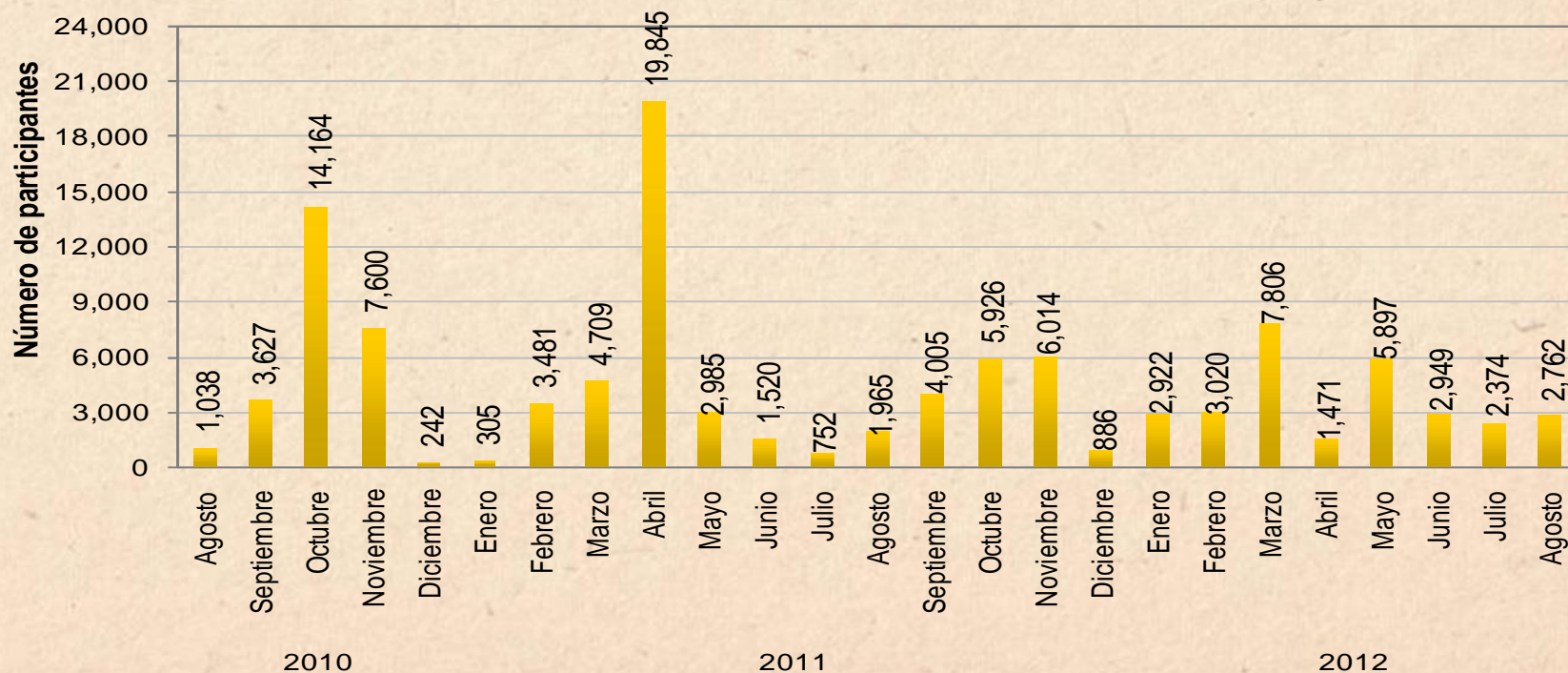
Fuente: Secretaría de Fomento Turístico del Estado a partir de datos de la Oficina de Convenciones y Exposiciones.



# 15. Congresos y Convenciones (participantes)

- Durante **enero-agosto 2012**, se ha registrado un **total 29,201 participantes de turismo de negocios en el Estado**. Lo anterior, significa un **decremento del 17.8%** respecto a los 35,562 participantes registrados durante el mismo periodo del año anterior. Durante agosto de este año, destaca la realización del Congreso de Buiatria (600 participantes), el XXVIII Reunión Nacional Estudiantil del Instituto Mexicano de Ingenieros Químicos (520 participantes), el XVII Congreso Nacional de la Asociación Mexicana de Nutrición Clínica y Terapia Nutricional (300 participantes) y la 6ª Reunión de Pueblos Mágicos (250 participantes).

VISITANTES POR CONGRESOS Y/O CONVENCIONES REALIZADOS EN LA CIUDAD DE MÉRIDA



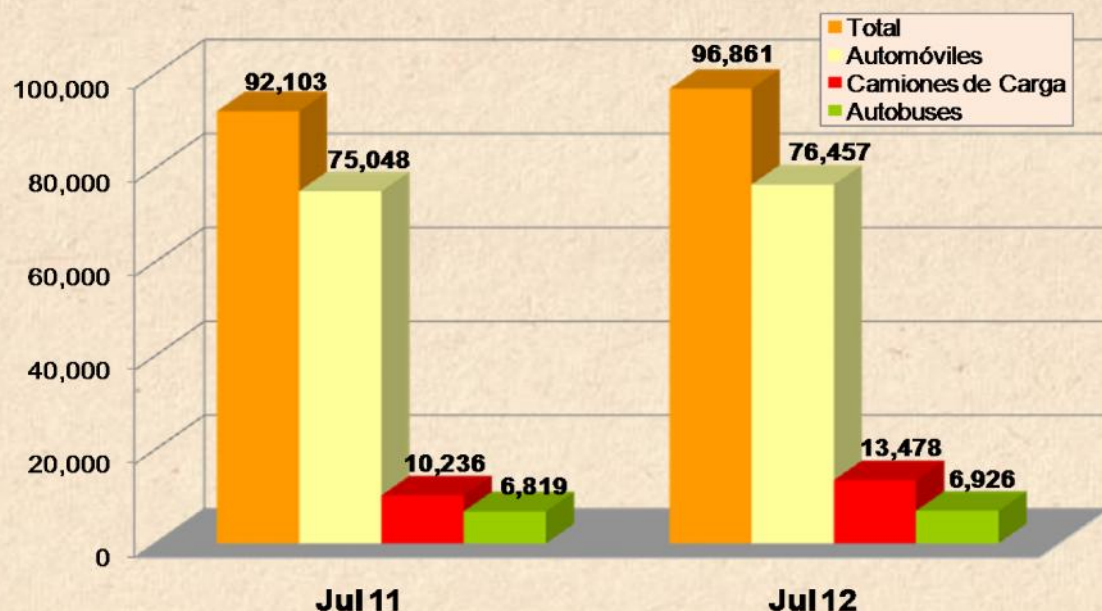
Fuente: Secretaría de Fomento Turístico del Estado a partir de datos de la Oficina de Convenciones y Exposiciones.





# 16. Movimiento de Carreteras

MOVIMIENTO CARRETERO EN LA AUTOPISTA DE CUOTA MÉRIDA-CANCÚN  
POR TIPO DE TRANSPORTE DE JULIO 2012



Carretera	Jul-10	Jul-11	Variación 2010 vs. 2011
Mérida - Progreso	624,216	636,678	2.0% ↑
Campeche - Mérida	187,519	191,270	2.0% ↑
Mérida - Pto. Juárez (Libre)	148,335	151,311	2.0% ↑

Fuente: Secretaría de Comunicaciones y Transportes (SCT) y Grupo ICA Constructores S.A. de C.V.

- Durante el periodo de **julio 2012** la carretera de cuota Mérida-Cancún registró un movimiento de **96,861 vehículos**, lo que representa **un incremento de +5.2%** con respecto al movimiento de 92,103 vehículos registrados durante el mismo periodo del 2011.
- De acuerdo al dato preliminar de TPDA proporcionado por la SCT para el año pasado, se tiene que el tránsito promedio durante junio de 2011 en la carretera **Mérida-Progreso** tuvo un **incremento del +2.0%** con respecto al mismo periodo del año anterior.



# 17. Conexiones Aéreas

Línea Aérea	Destinos con conectividad directa o semidirecta	Promedio de Frecuencia Semanal de Arribo de vuelos (domésticos)	Promedio de Frecuencia Semanal de Arribo de vuelos (internacionales)	Promedio Semanal de Asientos Disponibles (Vuelos de Llegada)
<b>Aeroméxico</b>	México, Villahermosa, Veracruz, Guadalajara y Miami (EEUU)	<b>66</b>	<b>3</b>	<b>7,002</b>
<b>Interjet</b>	México	<b>38</b>	-	<b>5,700</b>
<b>Magnicharters</b>	México	<b>3</b>	-	<b>390</b>
<b>Viva Aerobús</b>	Monterrey, Guadalajara y México	<b>17</b>	-	<b>2,516</b>
<b>United</b>	Houston (EEUU)	-	<b>7</b>	<b>868</b>
<b>Mayair</b>	Cancún, Cozumel	<b>14</b>	-	<b>266</b>
<b>OPERACIONES PROMEDIO A LA SEMANA (DE ARRIBO)</b>		<b>138</b>	<b>10</b>	<b>16,742</b>

Fuente: ASUR.

Nota: Corresponde al promedio semanal de vuelos recibidos en el Aeropuerto Internacional de Mérida durante **AGOSTO** de 2012.





# 18. Ingreso e Impuesto Hotelero

INGRESO E IMPUESTO HOTELERO DURANTE EL MES DE JULIO DE 2012  
(PESOS CORRIENTES)

INDICADOR	PERIODO				VARIACIÓN 2011 Vs. 2010		
	2009	2010	2011	2012	ABS	%	
Ingreso Hotelero (en millones de pesos)	56.19	54.79	76.08	76.91	0.83	1.1%	↑
Impuesto del 3% al hospedaje recaudado (en pesos)	1,123,863	1,096,021	2,205,290	2,261,990	56,700	2.6%	↑

INGRESO E IMPUESTO HOTELERO ACUMULADO DE ENERO-JULIO DE 2012  
(PESOS CORRIENTES)

INDICADOR	PERIODO				VARIACIÓN 2011 Vs. 2010		
	2009	2010	2011	2012	ABS	%	
Ingreso Hotelero (en millones de pesos)	337.78	313.89	437.53	514.58	77.05	17.6%	↑
Impuesto del 3% al hospedaje recaudado (en pesos)	6,714,597	6,336,137	12,171,233	13,536,246	1,365,013	11.2%	↑

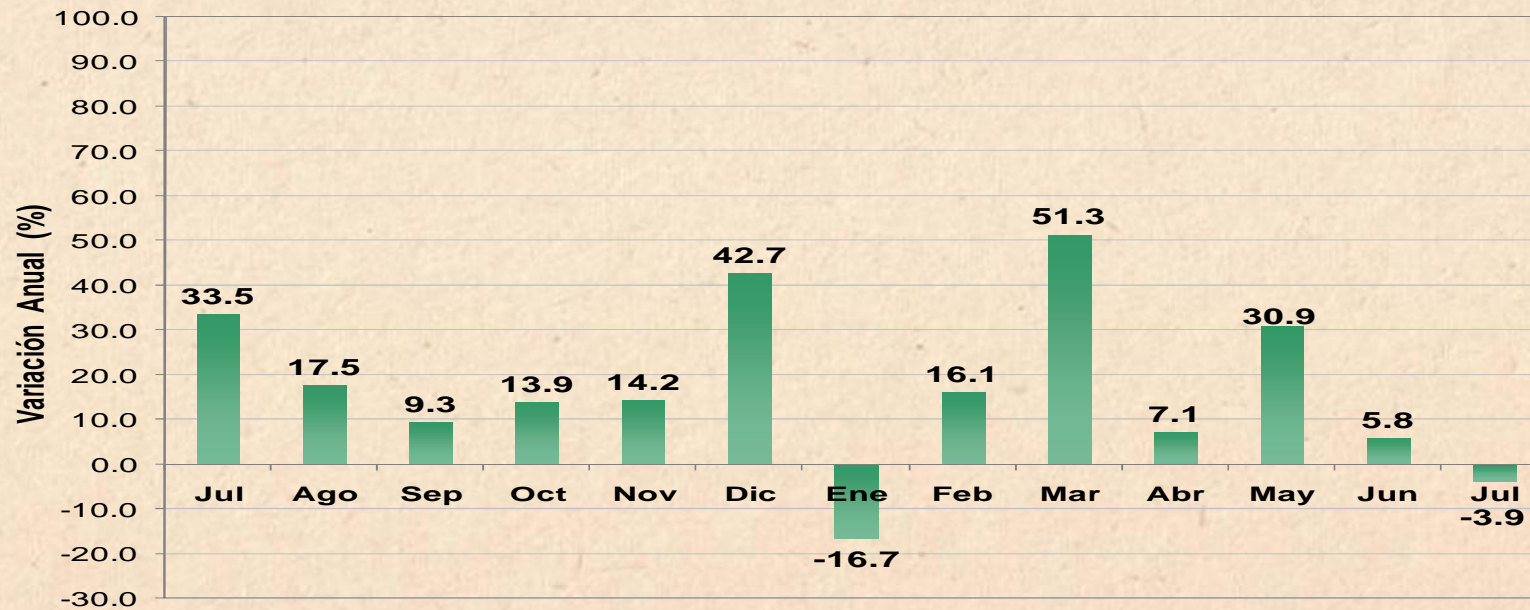
Fuente: Secretaría de Hacienda del Estado.



# 19. Ingreso Hotelero (Variación Real)

- Con información disponible hasta el mes de **julio de 2012**, el Ingreso Hotelero en el Estado presentó **durante los últimos doce meses un aumento real acumulado de +14.8%**, respecto al período de doce meses inmediato anterior. Esto significa un incremento real en los ingresos percibidos por los establecimientos de hospedaje de la entidad, por debajo del incremento observado en la inflación anual registrada en el sector de comercio, restaurantes y hoteles del país (+5.2 %).

**VARIACIÓN ANUAL REAL DEL INGRESO HOTELERO <sup>a/</sup>**  
**EN EL ESTADO DE YUCATÁN**  
**(BASE SEGUNDA QUINCENA DE DICIEMBRE DE 2010 = 100)**



Fuente: Secretaría de Fomento Turístico a partir de datos de la Secretaría de Hacienda del Estado de Yucatán .

Nota: Elaboración a partir del Índice de Precios al Consumidor (INPC) para Comercio, Restaurantes y Hoteles publicado por el INEGI.

a/ Variación anual respecto al mismo mes del año anterior.

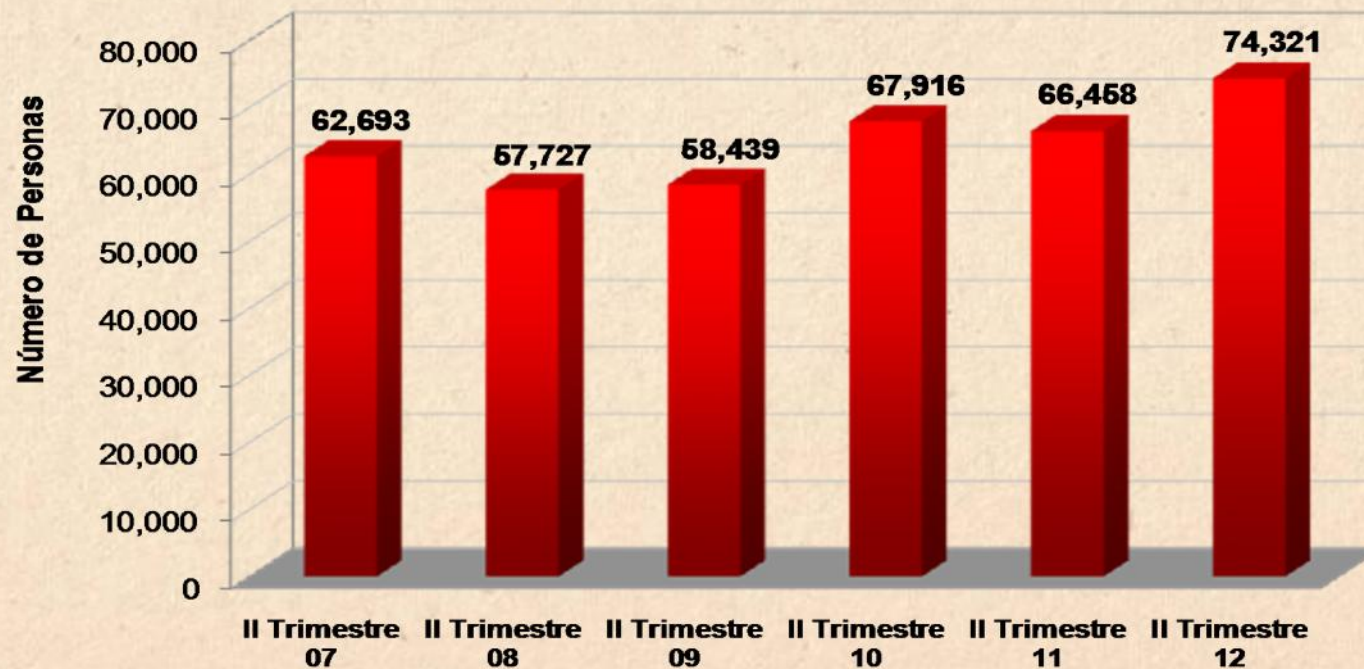




## 20. Población Ocupada en el Sector

- Durante el **segundo trimestre de 2012**, el Instituto Nacional de Estadística y Geografía (INEGI) reportó que la **población ocupada en actividades relacionadas con el sector turismo** en el Estado ascendió a **74,321 personas**. Lo anterior significa **un incremento de +11.8%** respecto a las 66,458 personas registradas en el mismo lapso de 2011.

**POBLACIÓN OCUPADA EN RESTAURANTES Y HOTELES  
EN EL ESTADO DE YUCATÁN  
(CUARTO TRIMESTRE DEL AÑO)**



Fuente: INEGI, Encuesta Nacional de Empleo Trimestral.



## 21. Comparativo con Otros Centros Turísticos (Ocupación)

Ciudades del Interior	Porcentaje de Ocupación					
	Mensual		Diferencia en pts.	Acumulado		Diferencia en pts.
	Ago 2011	Ago 2012		Ene-Ago 2011	Ene-Ago 2012	
<b>Mérida, Yuc.</b>	<b>54.8</b>	<b>56.4</b>	<b>1.6</b>	<b>56.2</b>	<b>54.6</b>	<b>-1.6</b>
León, Gto.	45.1	48.2	3.1	43.1	48.6	5.5
Morelia, Mich.	45.8	48.4	2.6	39.0	40.1	1.1
Oaxaca, Oax.	36.4	41.2	4.8	38.8	40.5	1.8
Puebla, Pue.	58.3	59.8	1.5	55.3	55.9	0.6
Querétaro, Qto.	58.1	64.7	6.7	58.1	59.0	0.8
San Luis Potosí, S.L.P.	53.2	57.8	4.5	48.1	53.3	5.2
Taxco, Gro.	28.5	27.7	-0.8	26.0	26.0	0.0
Zacatecas, Zac.	43.6	47.9	4.3	36.9	37.9	1.1
<b>Ciudades del Mundo Maya</b>						
Cancún, Q. Roo	59.0	65.9	6.9	61.7	68.7	7.0
Playa del Carmen, Q. Roo	65.1	67.0	1.9	77.2	73.8	-3.4
Cozumel, Q. Roo	38.3	36.9	-1.4	49.8	53.4	3.6
Chetumal, Q. Roo	40.8	42.3	1.5	40.9	40.8	-0.1
Campeche, Camp.	69.1	57.1	-12.0	57.0	58.2	1.2
Villahermosa, Tab.	54.9	63.3	8.3	53.6	63.2	9.7
San Cristóbal de las Casas, Chis.	38.4	35.6	-2.8	39.0	37.7	-1.3
Tuxtla Gutiérrez, Chis.	45.1	44.6	-0.5	44.5	40.6	-3.9

Fuente: DataTur.





## 22. Comparativo con Otros Centros Turísticos (Visitantes)

Ciudades del Interior	Llegada de Turistas con Pernocta							
	Mensual		Diferencia ABS	Variación Anual (%)	Acumulado		Diferencia ABS	Variación Anual (%)
	Ago 2011	Ago 2012			Ene-Ago 2011	Ene-Ago 2012		
<b>Mérida, Yuc.</b>	<b>91,793</b>	<b>96,261</b>	<b>4,468</b>	<b>4.9</b>	<b>704,283</b>	<b>702,326</b>	<b>-1,957</b>	<b>-0.3</b>
León, Gto.	100,491	102,387	1,896	1.9	731,032	806,794	75,762	10.4
Morelia, Mich.	71,614	67,523	-4,091	-5.7	450,102	473,311	23,209	5.2
Oaxaca, Oax.	70,086	76,695	6,609	9.4	588,308	625,978	37,670	6.4
Puebla, Pue.	139,474	128,749	-10,725	-7.7	982,251	1,111,956	129,705	13.2
Querétaro, Qto.	86,101	99,498	13,397	15.6	626,032	683,876	57,844	9.2
San Luis Potosí, S.L.P.	71,943	65,100	-6,843	-9.5	496,775	420,903	-75,872	-15.3
Taxco, Gro.	16,054	16,123	69	0.4	114,878	116,031	1,153	1.0
Zacatecas, Zac.	40,135	42,243	2,108	5.3	276,129	311,257	35,128	12.7
<b>Ciudades del Mundo Maya</b>								
Cancún, Q. Roo	348,831	457,899	109,068	31.3	2,758,279	3,116,936	358,657	13.0
Playa del Carmen, Q. Roo	53,101	67,966	14,865	28.0	667,524	498,596	-168,928	-25.3
Cozumel, Q. Roo	48,623	36,462	-12,161	-25.0	365,186	321,444	-43,742	-12.0
Chetumal, Q. Roo	41,345	45,481	4,136	10.0	313,608	320,887	7,279	2.3
Campeche, Camp.	32,044	28,747	-3,297	-10.3	200,894	221,858	20,964	10.4
Villahermosa, Tab.	42,915	51,491	8,576	20.0	336,691	398,615	61,924	18.4
San Cristóbal de las Casas, Chis.	61,968	55,196	-6,772	-10.9	499,664	479,266	-20,398	-4.1
Tuxtla Gutiérrez, Chis.	54,075	57,272	3,197	5.9	431,890	429,338	-2,552	-0.6

Fuente: DataTur.





**Directorio:**

**C. Juan José Martín Pacheco**  
**Secretario de Fomento Turístico**

**L.E. Raúl A. Paz Noriega**  
**Director General**

**Ing. Jorge G. May Magaña**  
**Director de Planeación Turística**

**C. Pablo A. Chacón Pérez**  
**Jefe del Depto. de Estadística,  
Información y Análisis**

**SECRETARÍA DE FOMENTO TURÍSTICO**  
**GOBIERNO DEL ESTADO DE YUCATÁN**  
**Dirección de Planeación Turística**

**Centro de Convenciones Yucatán Siglo XXI**  
**Calle 60 Norte Interior S/N Planta Alta,**  
**Col. Revolución Ex – Cordemex. C.P. 97118**  
**Mérida, Yucatán, México**

Reporte elaborado por el  
*Departamento de Estadística,  
Información y Análisis*

**Apoyo Técnico:**

**L.E. Guadalupe Pérez Arellano**  
**LAE. Valeria López Marrufo**

*Mérida, Yucatán, México*  
*Septiembre, 2012*

**Comentarios y/o sugerencias:**

Tel: 930-37-60 ext. 22038

[pablo.chacon@yucatan.gob.mx](mailto:pablo.chacon@yucatan.gob.mx)

