



SEFOTUR

Secretaría de Fomento Turístico

Comprometidos con tu bienestar

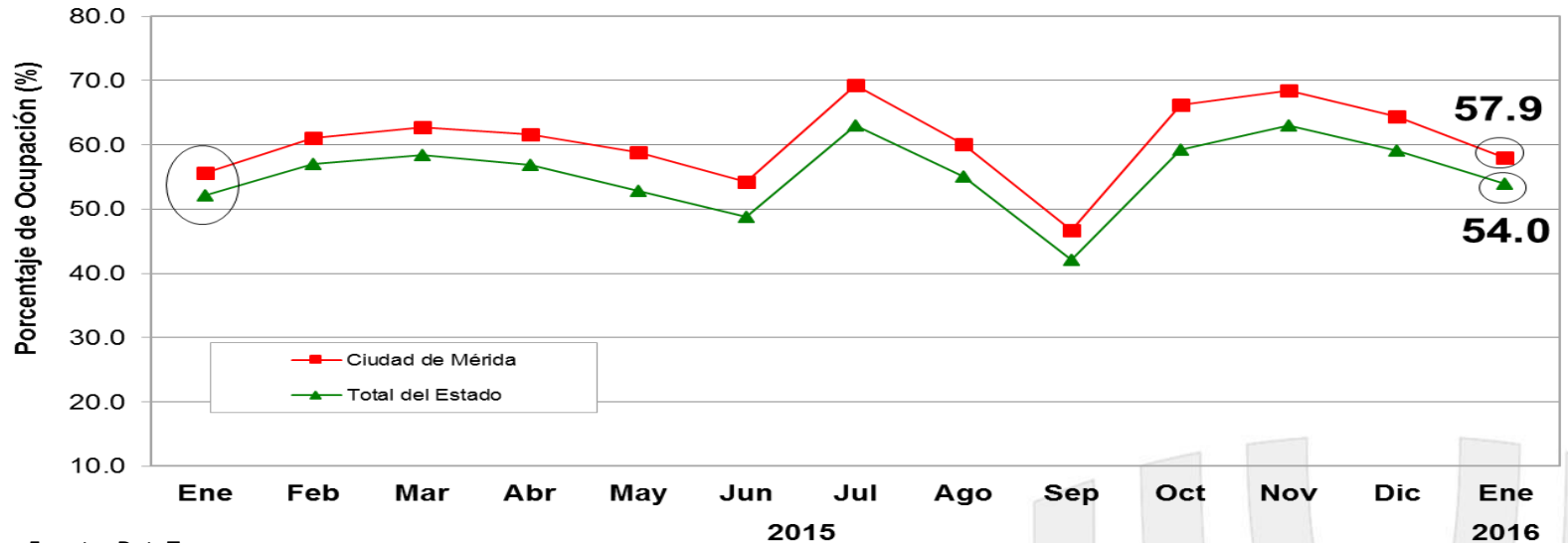
2012 • 2018

RESULTADOS DE LA ACTIVIDAD TURÍSTICA EN YUCATÁN

Enero 2016



1. Ocupación Hotelera



Fuente: DataTur.

ÁREA	ACUMULADO ENERO		DIFERENCIA EN PTS.
	2015	2016	
Ciudad de Mérida	55.6%	57.9%	+2.3
Total del Estado	52.2%	54.0%	+1.8

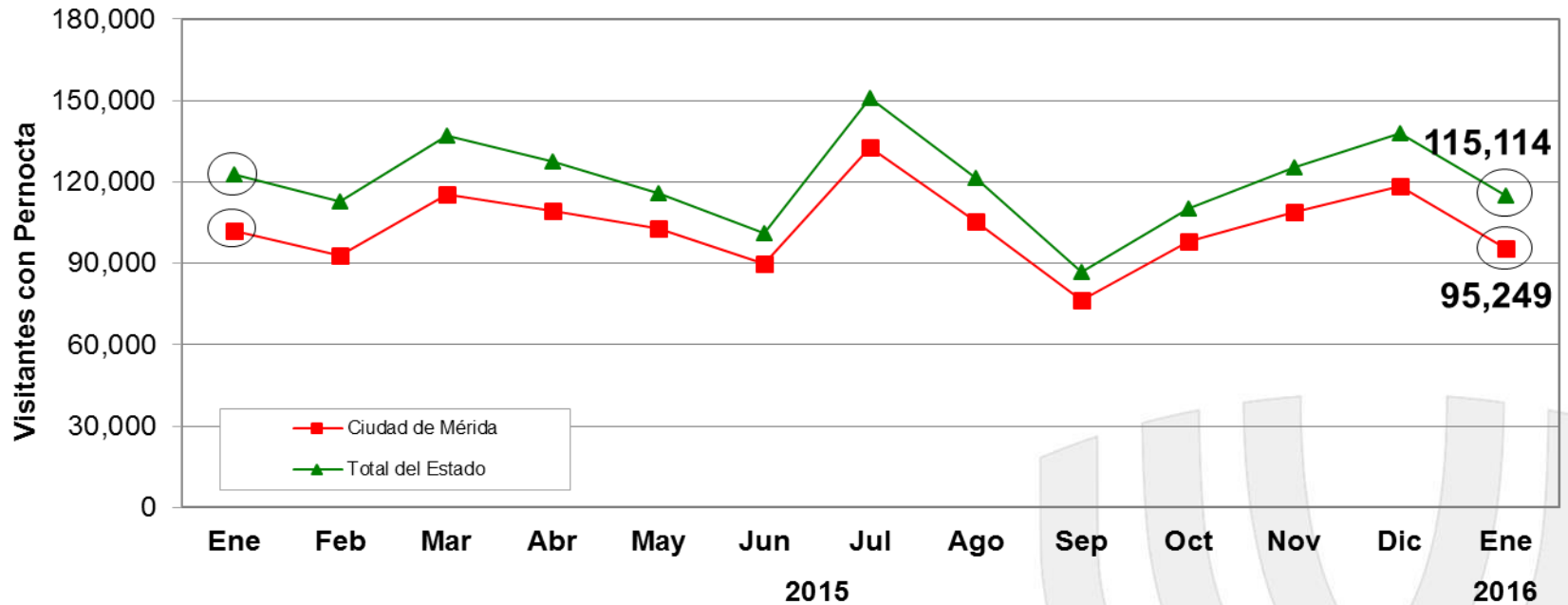
- Durante **enero de 2016**, el **porcentaje de ocupación hotelera en Yucatán** se ubicó en **54.0%**, es decir **+1.8 puntos porcentuales por arriba** del porcentaje de ocupación registrado durante enero de 2015 (52.2%).
- En el mismo mes, la **ciudad de Mérida** registró una **ocupación de 57.9%**, es decir **+2.3 puntos porcentuales por arriba** del porcentaje de ocupación registrado durante enero del año pasado (55.6%).



Emoción de tiempo completo



2. Llegada de Turistas con Pernocta



Fuente: DataTur.

ÁREA	ACUMULADO ENERO		VARIACIÓN ANUAL
	2015	2016	
Ciudad de Mérida	102,071	95,249	-6.7%
Total del Estado	122,838	115,114	-6.3%

- Durante **enero de 2016**, el Estado de Yucatán recibió un total de **115,114 turistas con pernocta**, de los cuales el **74% fueron de origen nacional** y el **26% de origen internacional**. Lo anterior, representa un **decremento de -6.3%** respecto a los 122,838 turistas con pernocta registrados durante enero de 2015

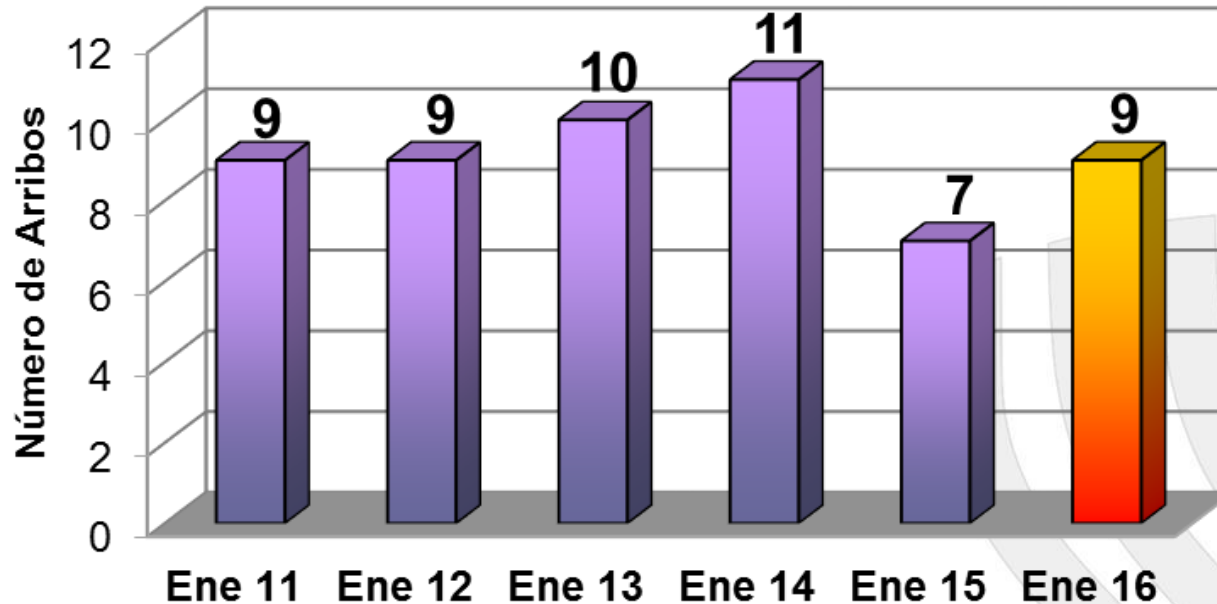


Emoción de tiempo completo



3. Arribo de Cruceros (barcos)

- Durante **enero de 2016**, el Puerto de Progreso registró el **arribo de 9 cruceros**, lo que **representa un incremento de +28.6%** respecto al número de barcos registrados durante el mismo mes del año anterior.



INDICADOR	ACUMULADO ENERO		VARIACIÓN ANUAL
	2014	2015	
Cruceros	7	9	+28.6%

Fuente: Secretaría de Fomento Turístico (SEFOTUR).

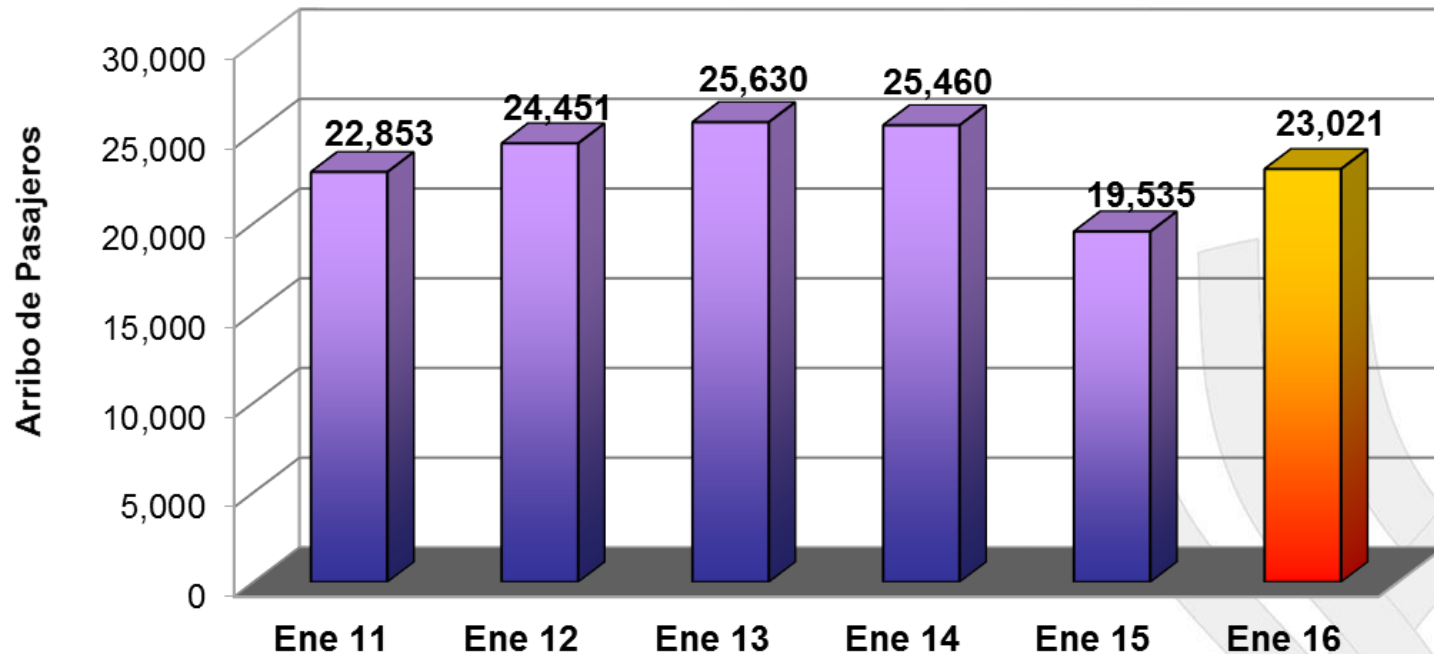


Emoción de tiempo completo



4. Arribo de Cruceros (pasajeros)

- Durante **enero de 2016**, el puerto de Progreso registró el **arribo de 23,021 pasajeros**, lo que representa un **incremento de +17.8%** respecto a los 19,535 pasajeros recibidos durante enero de 2015.



ARRIBO	ACUMULADO ENERO		VARIACIÓN ANUAL
	2014	2015	
Pasajeros	19,535	23,021	+17.8%

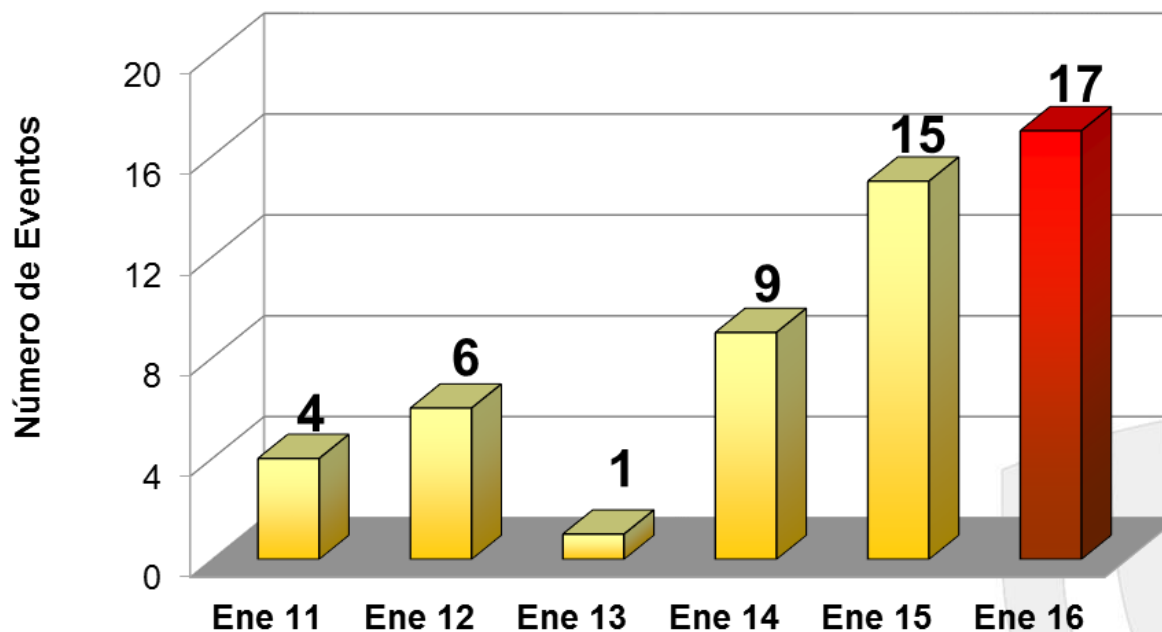
Fuente: Secretaría de Fomento Turístico (SEFOTUR).



Emoción de tiempo completo



5. Congresos y Convenciones (eventos)



INDICADOR	ACUMULADO ENERO		VARIACIÓN ANUAL
	2015	2016	
Eventos	15	17	+13.3%

Fuente: Oficina de Congresos y Convenciones (SEFOTUR).

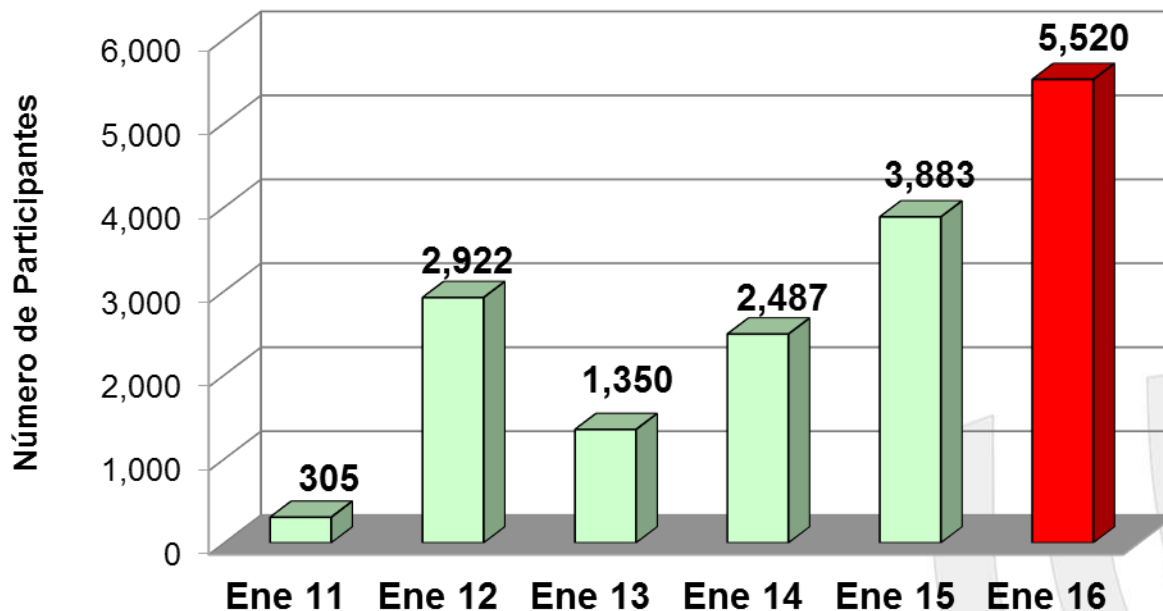
- Durante **enero de 2016**, se llevaron a cabo **17 eventos** de congresos y convenciones, lo que **representa un incremento del 13.3%** en el número de eventos registrados respecto al mismo mes del año pasado.



Emoción de tiempo completo



6. Congresos y Convenciones (participantes)



INDICADOR	ACUMULADO ENERO		VARIACIÓN ANUAL
	2015	2016	
Participantes	3,883	5,520	+42.2%

Fuente: Oficina de Congresos y Convenciones (SEFOTUR).

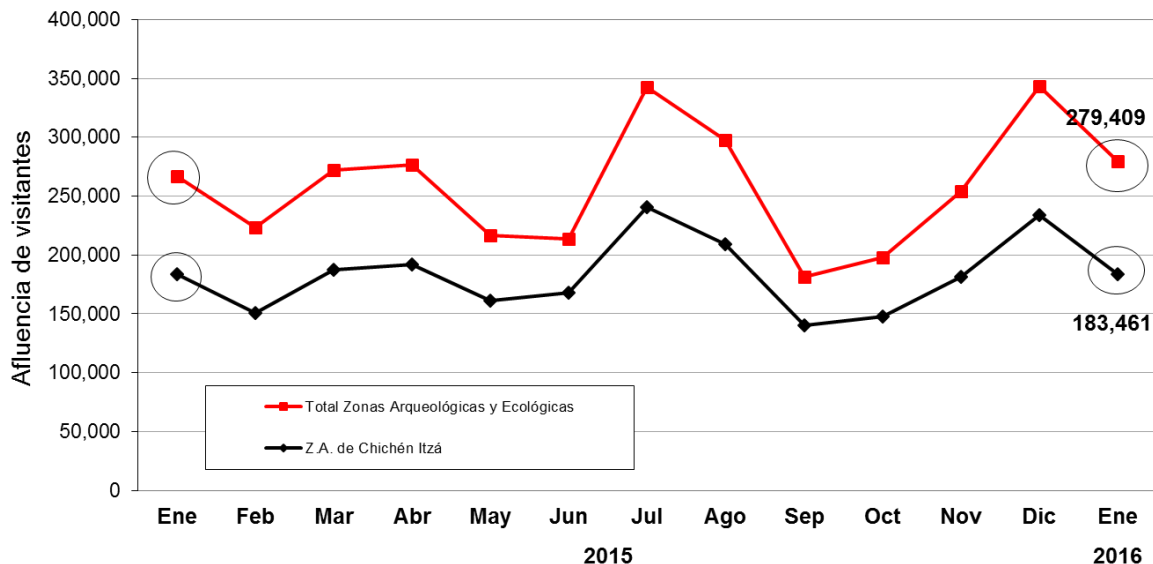
- Durante **enero de 2016** se observó la asistencia de **3,800 participantes** a eventos de congresos y convenciones, lo que implicó un **decremento de -2.1%** respecto a los 3,883 asistentes registrados durante enero de 2015.

Nota: Cifra revisada al cierre del año 2016.



Emoción de tiempo completo

7. Afluencia Zonas Arqueológicas y Ecológicas



- Durante **enero de 2016**, la afluencia de visitantes al parador turístico de **Chichén Itzá** se ubicó en 183,461 personas, representando un **decremento de -0.1%**, respecto a los 183,670 visitantes registrados durante enero de 2015.

ÁREA	ACUMULADO ENERO		VARIACIÓN ANUAL
	2015	2016	
Zona Arqueológica de Chichén Itzá	183,670	183,461	-0.1%
Principales Zonas Arqueológicas y Ecológicas*	266,686	279,409	+4.8%

Fuente: Patronato CULTUR.

Nota: Los datos de visitantes a Chichén Itzá, no incluyen guías de turistas.

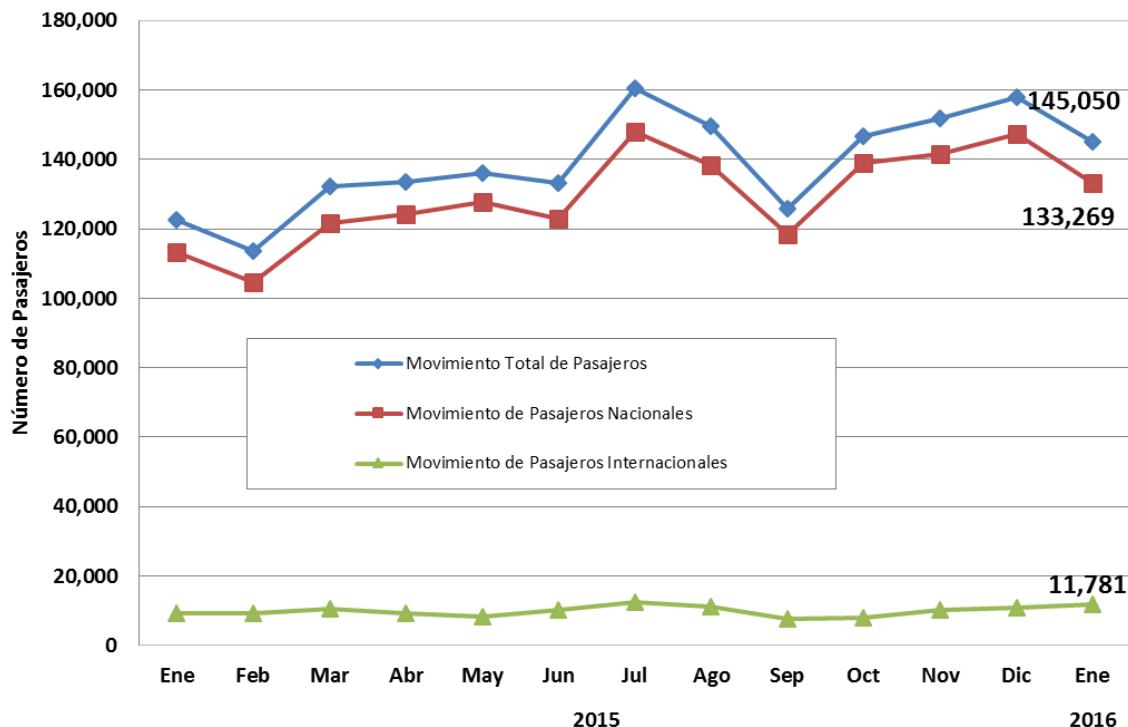
*/ Esta cifra comprende, además de los paradores de Chichén- Itzá, Uxmal, Dzibichaltún, Ek-Balam, Loltún y Balankanché; las afluencias a las áreas ecológicas de Celestún, Cenote X'kekén y Cenote Samulá.



Emoción de tiempo completo



8. Movimiento de Pasajeros Vía Aérea



- Durante **enero de 2016** el Aeropuerto Internacional de la ciudad de Mérida registró un **movimiento total de pasajeros (llegadas y salidas) de 145,050 personas**, lo que representa un **incremento de +18.3%** respecto a los 122,652 pasajeros recibidos durante el mismo mes de 2015.

INDICADOR	ACUMULADO ENERO		VARIACIÓN ANUAL
	2014	2015	
Pasajeros	122,652	145,050	+18.3%

Fuente: ASUR. Se excluyen los pasajeros en tránsito y de aviación general.



Emoción de tiempo completo



9. Conexiones Aéreas (de Llegada)

Línea Aérea	Destinos con conectividad directa o semidirecta	Promedio de Frecuencia Semanal de Arribo de vuelos (domésticos)	Promedio de Frecuencia Semanal de Arribo de vuelos (internacionales)	Promedio Semanal de Asientos Disponibles (Vuelos de Llegada)
Aeroméxico	México, Villahermosa, Tampico, Veracruz, Guadalajara, Monterrey y Miami (EEUU)	61	4	6,732
United	Houston (EEUU)	-	6	900
Interjet	México	37	-	5,550
Volaris	México, Monterrey, Guadalajara	23	-	3,882
Viva Aerobús	México, Guadalajara y Monterrey	15	-	2,220
Magnicharters	México	3	-	390
Mayair	Cancún y Villahermosa.	14	-	266
Tropic Air	Belice	-	3	42
Blue Panorama	Milán	-	1	264
TAR	Tuxtla Gutiérrez	4	-	200
WestJet	Toronto	-	1	170
OPERACIONES PROMEDIO SEMANAL (DE ARRIBO)		157	15	20,616

Fuente: ASUR.

Nota: Corresponde al promedio semanal de vuelos recibidos en el Aeropuerto Internacional de Mérida durante **enero** de 2016.

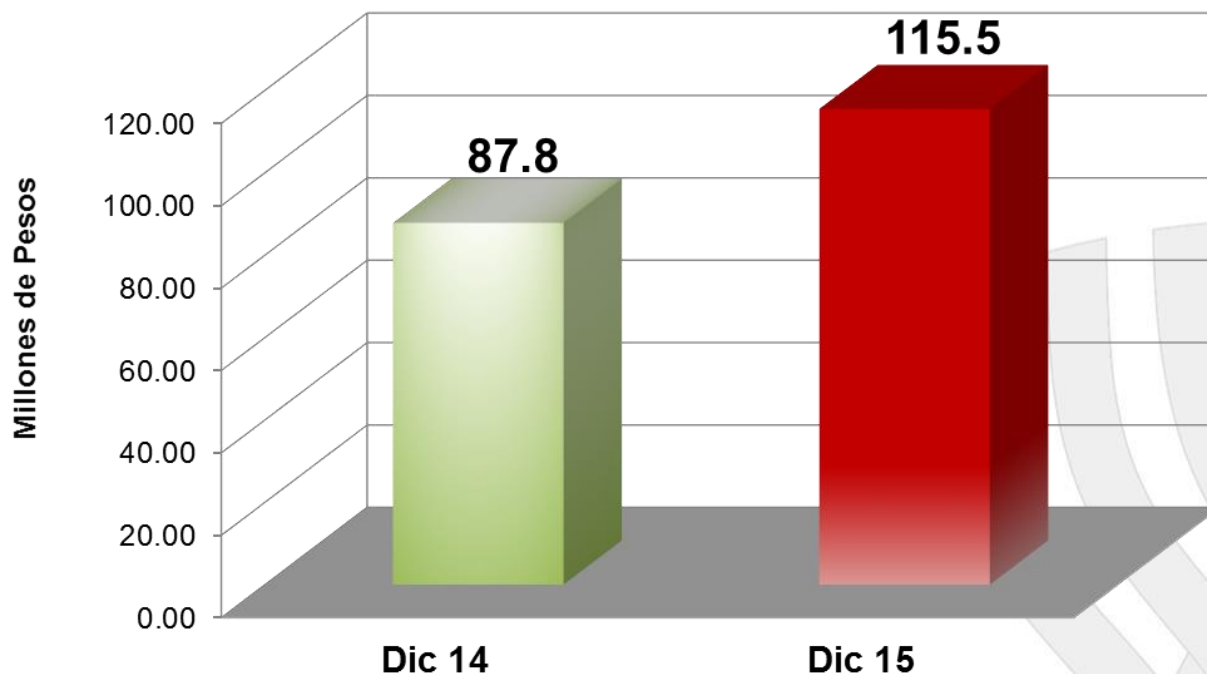


Emoción de tiempo completo



10. Ingreso Hotelero Mensual

- Durante **diciembre de 2015**, el **ingreso hotelero en el Estado** se ubicó en **115.5 millones de pesos**, es decir, 27.6 millones pesos por arriba del monto registrado en diciembre de 2014, lo que implica un **incremento de +31.5%** en términos nominales para este indicador durante el doceavo mes del año.



INDICADOR	ACUMULADO ENERO-DICIEMBRE		VARIACIÓN ANUAL
	2014	2015	
Ingreso Hotelero (millones de pesos)	887.9	1,005.5	+13.25%

Nota: A partir de octubre de 2015 se modifica la metodología para el cálculo del indicador del ingreso hotelero, por lo que a partir de este mes se aplicará para su integración únicamente las declaraciones normales y última complementaria (en los casos que aplique), del pago del Impuesto al 3% sobre el Hospedaje, a fin de proporcionar un dato más exacto de este indicador.

Fuente: Agencia de Administración Fiscal de Yucatán.



Emoción de tiempo completo



SEFOTUR

Secretaría de Fomento Turístico

Comprometidos con tu bienestar

2012 • 2018