

INFORME MENSUAL SOBRE RESULTADOS DE LA ACTIVIDAD TURÍSTICA EN EL ESTADO DE YUCATÁN

Diciembre 2011

YUCATÁN
Tierra de Maravillas



**Secretaría de
Fomento Turístico**
GOBIERNO DEL ESTADO DE YUCATÁN

NOTA PRELIMINAR

Salvo que se indique lo contrario, las cifras estadísticas en el presente Informe corresponden al mes de Diciembre del presente año.

La información referente al Ingreso Hotelero y al Tránsito Promedio Diario Anual (TPDA), corresponde al mes de Noviembre de 2010, según los últimos datos disponibles proporcionados por las respectivas fuentes.



**Secretaría de
Fomento Turístico**

GOBIERNO DEL ESTADO DE YUCATÁN

Contenido

1. Ocupación hotelera en la Ciudad de Mérida (Mensual).
2. Ocupación hotelera en la Ciudad de Mérida (Acumulado).
3. Ocupación hotelera en el Estado.
4. Tendencia de Ocupación Hotelera.
5. Llegada de Turistas a la Ciudad de Mérida (Mensual).
6. Llegada de Turistas a la Ciudad de Mérida (Acumulado).
7. Llegada de Turistas al Estado (Mensual).
8. Llegada de Turistas al Estado (Acumulado).
9. Oferta de Servicios de Hospedaje.
10. Distribución de Servicios de Hospedaje.
11. Oferta de Servicios Turísticos.
12. Afluencia de Cruceros.
13. Visitantes a Paradores Turísticos.
14. Congresos y Convenciones (eventos).
15. Congresos y Convenciones (participantes).
16. Vuelos y pasajeros.
17. Movimiento en Carreteras.
18. Conexiones Aéreas.
19. Ingreso e Impuesto Hotelero (Nominal).
20. Ingreso Hotelero (Variación Anual Real).
21. Población Ocupada en el Sector.
22. Comparativo con otros Centros Turísticos (Ocupación).
23. Comparativo con otros Centros Turísticos (Visitantes).



1. Ocupación Hotelera en la Ciudad de Mérida (Mensual)

- Durante **diciembre de 2011**, el porcentaje general de ocupación hotelera en la ciudad de Mérida (total de categorías de 1 a 5 estrellas), **se ubicó en 56.1%**. Este porcentaje significa un **incremento de +2.0 puntos porcentuales** respecto al porcentaje de ocupación registrado durante el mismo mes del año pasado.

INDICADORES DE OCUPACIÓN HOTELERA EN ESTABLECIMIENTOS DE HOSPEDAJE DE LA CIUDAD DE MÉRIDA DURANTE DICIEMBRE 2011

INDICADOR	PERIODO				VARIACIÓN 2011 Vs. 2010		
	2008	2009	2010	2011	ABS	%	
Porcentaje General de Ocupación Hotelera (Categoría de 1 a 5 estrellas)	60.1	53.5	54.1	56.1	2.0	3.7%	↑
Porcentaje de Ocupación en Hoteles de Categoría Turística (Categoría de 3 a 5 estrellas)	63.4	55.2	56.5	59.9	3.4	6.0%	↑
Porcentaje de Ocupación en Hoteles de Categoría 5 Estrellas	63.1	57.8	57.3	59.1	1.9	3.2%	↑
Porcentaje de Ocupación en Hoteles de Categoría 4 Estrellas	63.5	57.1	59.2	62.3	3.1	5.2%	↑
Porcentaje de Ocupación en Hoteles de Categoría 3 Estrellas	63.6	48.7	52.4	58.7	6.3	12.0%	↑
Porcentaje de Ocupación en Hoteles de Categoría 2 Estrellas	46.2	46.4	39.1	37.3	-1.8	-4.6%	↓
Porcentaje de Ocupación en Hoteles de Categoría 1 Estrella	50.0	48.2	52.7	47.3	-5.4	-10.2%	↓

Fuente: Secretaría de Fomento Turístico del Gobierno del Estado de Yucatán, a partir del sistema de monitoreo hotelero DataTur.



2. Ocupación Hotelera en la Ciudad de Mérida (Acumulado)

- Durante el periodo **enero-diciembre de 2011**, el **acumulado del porcentaje general de ocupación hotelera en la ciudad de Mérida** (total de categorías de 1 a 5 estrellas), **se ubicó en 55.3%**. Este porcentaje significa un **incremento de +3.6 puntos porcentuales** respecto al porcentaje de ocupación registrado durante el mismo periodo del año pasado.

INDICADORES DE OCUPACIÓN HOTELERA EN ESTABLECIMIENTOS DE HOSPEDAJE DE LA CIUDAD DE MÉRIDA ACUMULADOS DE ENERO A DICIEMBRE DE 2011

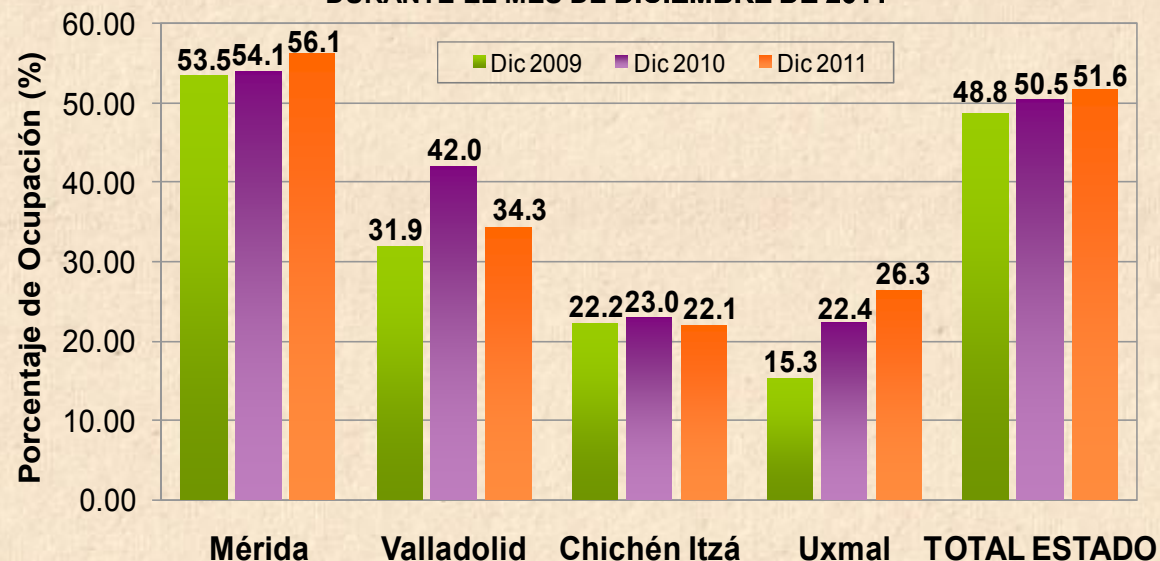
INDICADOR	PERIODO				VARIACIÓN 2011 Vs. 2010		
	2008	2009	2010	2011	ABS	%	
Porcentaje General de Ocupación Hotelera (Categoría de 1 a 5 estrellas)	63.5	52.3	51.7	55.3	3.6	7.0%	↑
Porcentaje de Ocupación en Hoteles de Categoría Turística (Categoría de 3 a 5 estrellas)	67.3	55.0	54.1	59.0	4.9	9.0%	↑
Porcentaje de Ocupación en Hoteles de Categoría 5 Estrellas	69.9	57.4	57.5	59.4	1.9	3.2%	↑
Porcentaje de Ocupación en Hoteles de Categoría 4 Estrellas	65.4	55.8	55.8	62.1	6.3	11.2%	↑
Porcentaje de Ocupación en Hoteles de Categoría 3 Estrellas	64.3	50.2	47.1	55.3	8.3	17.6%	↑
Porcentaje de Ocupación en Hoteles de Categoría 2 Estrellas	51.0	40.7	36.5	35.7	-0.8	-2.2%	↓
Porcentaje de Ocupación en Hoteles de Categoría 1 Estrella	48.3	44.0	48.7	47.5	-1.2	-2.4%	↓

Fuente: Secretaría de Fomento Turístico del Gobierno del Estado de Yucatán, a partir del sistema de monitoreo hotelero DataTur.



3. Ocupación Hotelera en el Estado

COMPARACIÓN DE OCUPACIÓN HOTELERA EN LOS PRINCIPALES CENTROS TURÍSTICOS DEL ESTADO DE YUCATÁN DURANTE EL MES DE DICIEMBRE DE 2011



- Durante **diciembre de 2011** el **porcentaje general de ocupación hotelera en el Estado de Yucatán se ubicó en 51.6%**, lo que representa **un incremento de +1.1** puntos porcentuales con respecto al mismo mes del año pasado. Los mayores niveles de ocupación se registraron en la ciudad de Mérida, con 56.1%, en tanto que el centro turístico de Chichén-Itzá registró los menores niveles de ocupación hotelera con 22.1%.

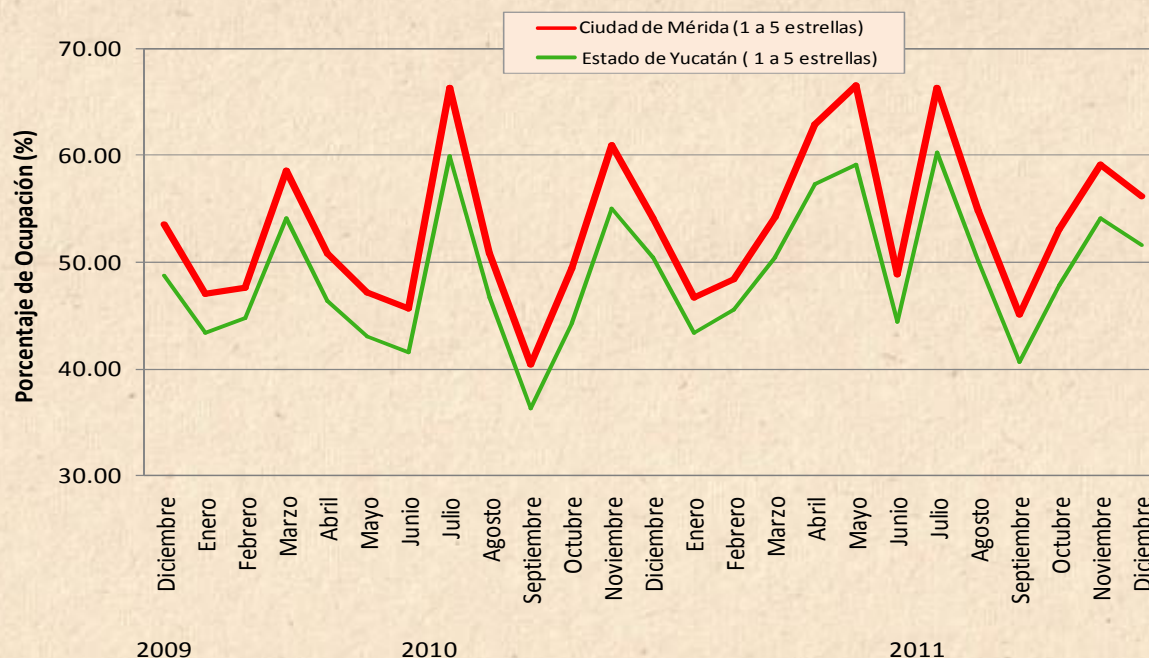
CENTRO TURÍSTICO	PORCENTAJE DE OCUPACIÓN ACUMULADO ENE - DIC			Dif. en pts. 2011 vs. 2010
	2009	2010	2011	
Mérida	52.3	51.7	55.3	3.6 ↑
Valladolid	29.3	31.7	31.6	-0.1 ↓
Chichén Itzá	19.1	18.8	19.9	1.1 ↑
Uxmal	19.2	21.1	23.7	2.6 ↑
TOTAL ESTADO	47.1	47.2	50.5	3.2 ↑

Fuente: Secretaría de Fomento Turístico del Estado de Yucatán, a partir del sistema de monitoreo hotelero DataTur.

- Durante el periodo de **enero-diciembre de 2011**, se ha registrado en el Estado un **incremento de +3.2** puntos porcentuales respecto a la ocupación reportada durante el mismo periodo del año pasado.

4. Tendencia de Ocupación Hotelera

EVOLUCIÓN DEL PORCENTAJE DE OCUPACIÓN HOTELERA EN EL ESTADO DE YUCATÁN



- En el periodo **enero-diciembre de 2011**, el **porcentaje de ocupación hotelera en la Ciudad de Mérida** se ubicó en **55.3%**, lo que significa un **incremento de +3.6 puntos porcentuales**, comparado el mismo periodo del año pasado. De esta manera, dicho indicador acumulado se mantiene +0.4 puntos porcentuales por arriba del promedio registrado en el conjunto de principales centros turísticos del Estado, durante el mismo periodo.
- Como puede observarse en la gráfica adjunta, en el doceavo mes del presente año la ocupación hotelera presenta una tendencia ascendente, la misma observada para el mismo periodo durante 2010.

INDICADOR		ACUMULADO ENERO-DICIEMBRE		DIFERENCIA EN PTS.
		2010	2011	
MÉRIDA	Porcentaje General (1 a 5 Estrellas)	51.7	55.3	+3.6%
	Categoría Turística (3 a 5 estrellas)	54.1	59.0	+4.9%
ESTADO	Porcentaje General (1 a 5 Estrellas)	47.2	50.5	+3.2%
	Categoría Turística (3 a 5 estrellas)	50.1	54.6	+4.5%

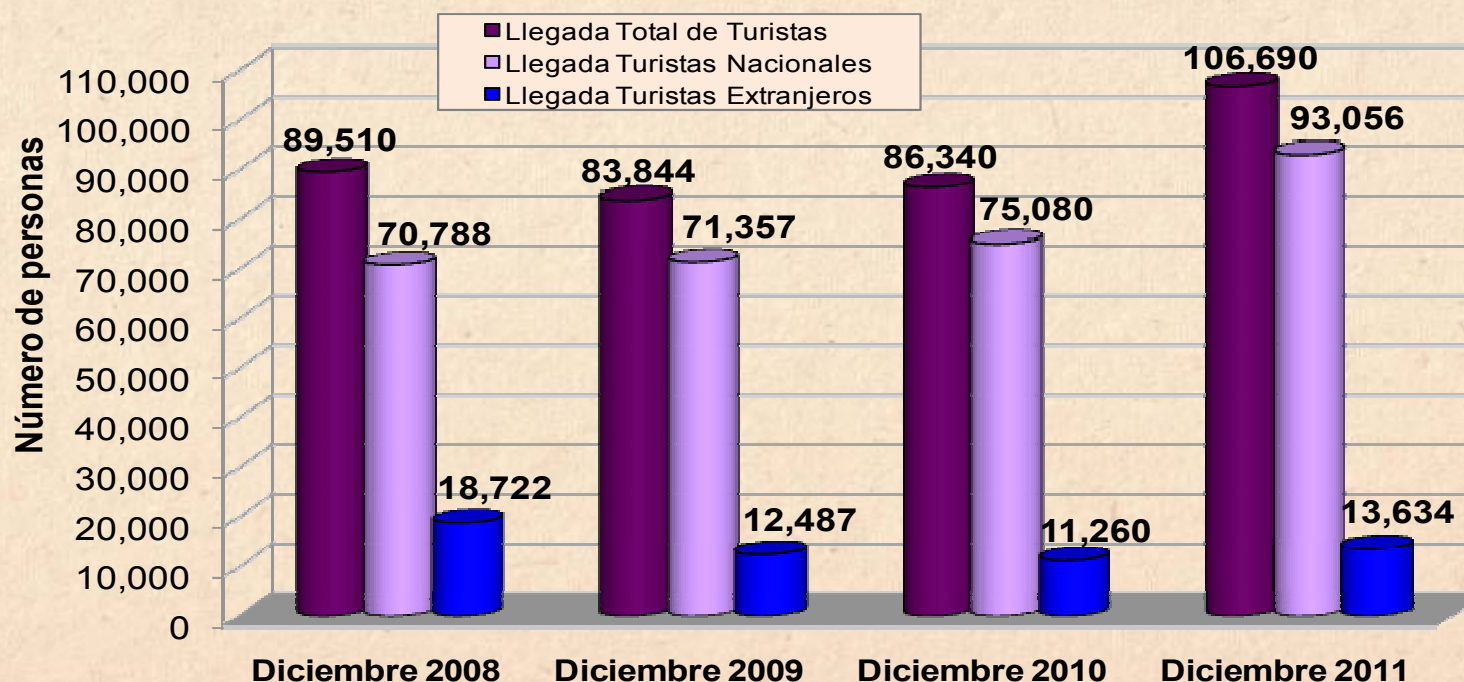
Fuente: Secretaría de Fomento Turístico del Gobierno del Estado de Yucatán, a partir del sistema de monitoreo hotelero DataTur.



5. Llegada de Turistas a la Ciudad de Mérida (Mensual)

- Durante **diciembre de 2011 la llegada de visitantes con pernocta a la ciudad de Mérida fue de 106,690 personas**, de las cuales el 87.2% correspondieron a visitantes nacionales y el 12.8% restante a visitantes extranjeros. Esta cifra significa **un incremento de +23.6%** respecto al mismo mes de 2010, es decir, representa un arribo superior en 20,350 visitantes con pernocta.

LLEGADA DE TURISTAS CON PERNOCTA EN ESTABLECIMIENTOS DE HOSPEDAJE DE LA CIUDAD DE MÉRIDA DURANTE DICIEMBRE DE 2011



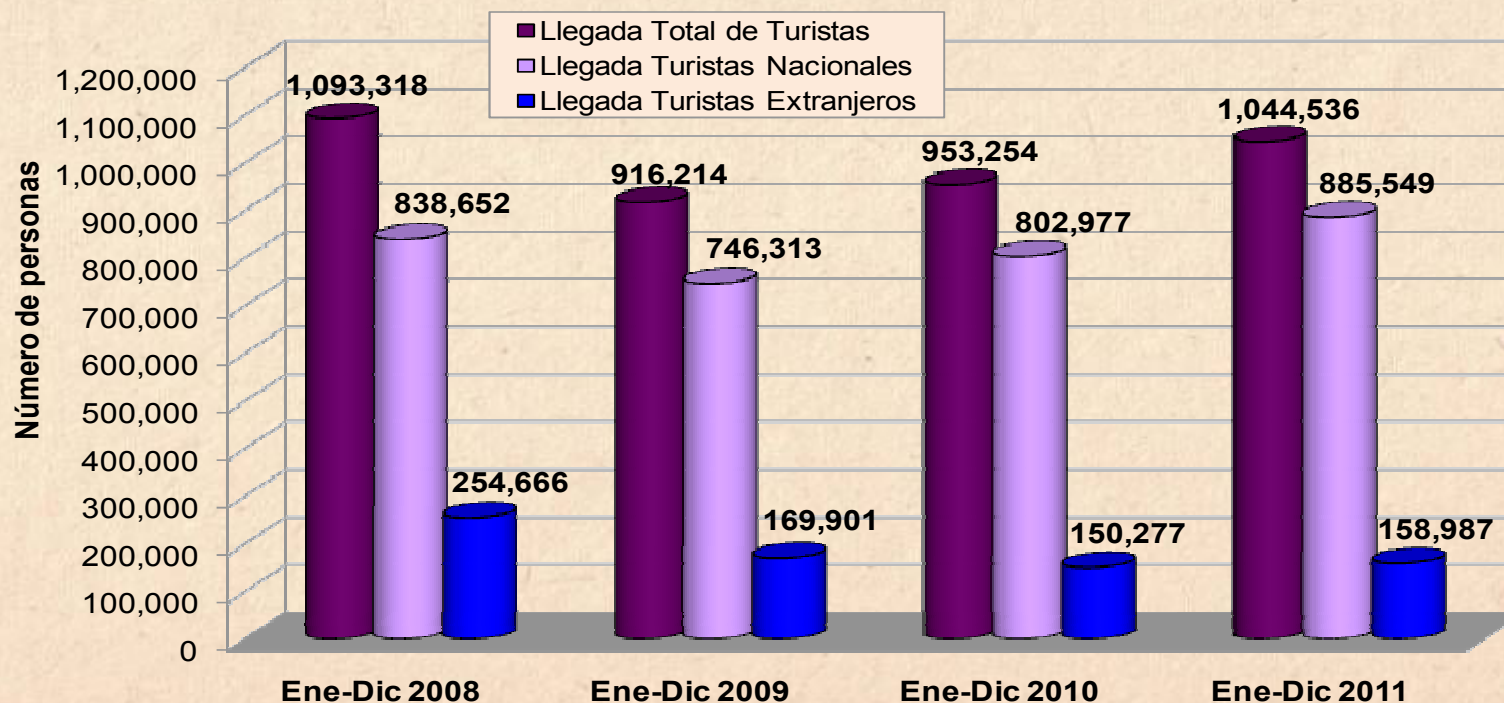
Fuente: Secretaría de Fomento Turístico del Estado de Yucatán, a partir del sistema de monitoreo hotelero DataTur.



6. Llegada de Turistas a la Ciudad de Mérida (Acumulado)

- Durante el periodo de **enero-diciembre de 2011 la llegada de visitantes con pernocta a la ciudad de Mérida fue de 1,044,536 personas**, de las cuales el 84.8% correspondieron a visitantes nacionales y el 15.2% restante a visitantes extranjeros. Esta cifra significa **un incremento de +9.6%** respecto al mismo periodo de 2010, es decir, representa un arribo superior en 91,282 visitantes con pernocta.

LLEGADA DE TURISTAS CON PERNOCTA EN ESTABLECIMIENTOS DE HOSPEDAJE DE LA CIUDAD DE MÉRIDA ACUMULADO DE ENERO A DICIEMBRE DE 2011



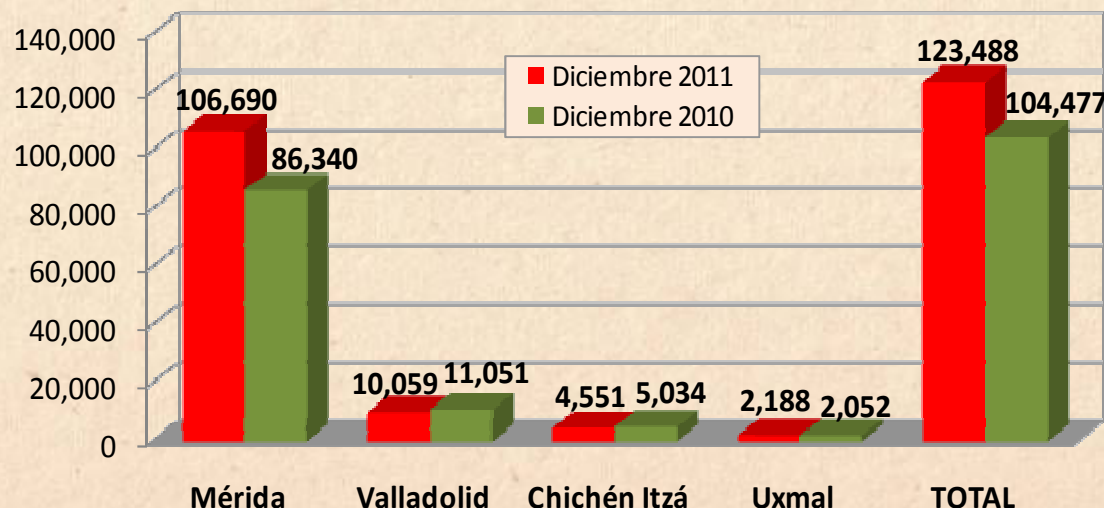
Fuente: Secretaría de Fomento Turístico del Estado de Yucatán, a partir del sistema de monitoreo hotelero DataTur.



7. Llegada de Turistas al Estado (Mensual)

LLEGADA DE TURISTAS CON PERNOCTA EN ESTABLECIMIENTOS DE HOSPEDAJE DE LOS PRINCIPALES CENTROS TURÍSTICOS DEL ESTADO DURANTE DICIEMBRE DE 2011

CENTRO TURÍSTICO	TURISTAS NACIONALES	TURISTAS EXTRANJEROS	TOTAL DE TURISTAS
Mérida	93,056	13,634	106,690
Valladolid	6,926	3,133	10,059
Chichén Itzá	1,404	3,147	4,551
Uxmal	352	1,836	2,188
TOTAL	101,738	21,750	123,488



Fuente: Secretaría de Fomento Turístico del Estado de Yucatán, a partir del Sistema de Monitoreo Hotelero DataTur.

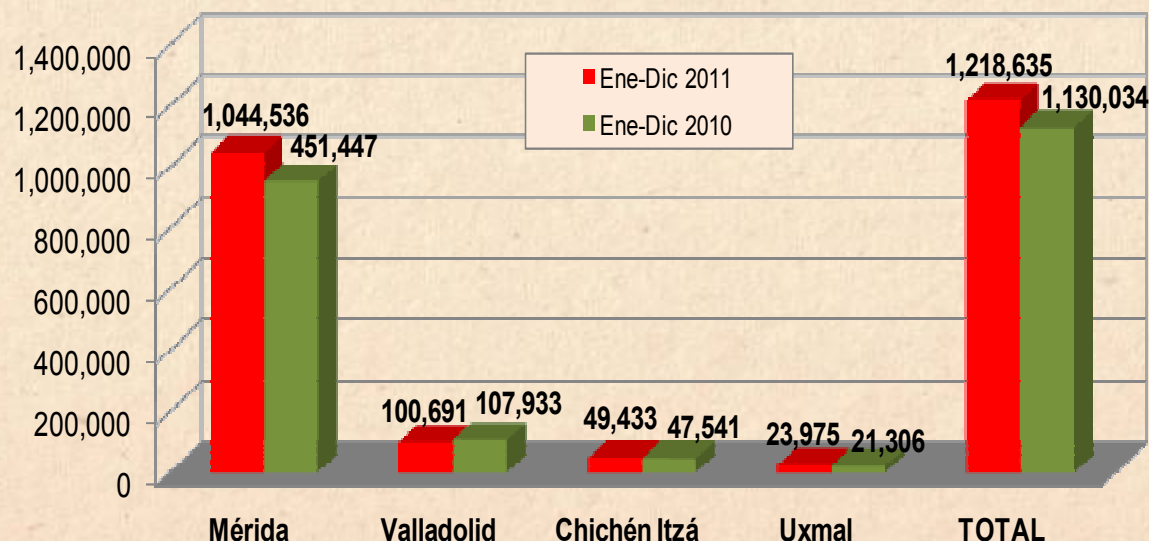
- Durante **diciembre de 2011** la **llegada de visitantes a los principales centros turísticos del estado de Yucatán fue de 123,488 personas**, de las cuales el 82.4% correspondieron a visitantes de origen nacional y el 17.6% a visitantes de origen extranjero.
- Durante **diciembre de 2011**, la ciudad de **Mérida concentró el 86.4% del total de visitantes con pernocta** en la entidad, en tanto que Valladolid recibió al 8.1% del total de dichos visitantes.



8. Llegada de Turistas al Estado (Acumulado)

LLEGADA DE TURISTAS CON PERNOCTA EN ESTABLECIMIENTOS DE HOSPEDAJE DE LOS PRINCIPALES CENTROS TURÍSTICOS DEL ESTADO DURANTE ENERO-DICIEMBRE DE 2011

CENTRO TURÍSTICO	TURISTAS NACIONALES	TURISTAS EXTRANJEROS	TOTAL DE TURISTAS
Mérida	885,549	158,987	1,044,536
Valladolid	68,788	31,903	100,691
Chichén Itzá	13,298	36,135	49,433
Uxmal	2,819	21,156	23,975
TOTAL	970,454	248,181	1,218,635



Fuente: Secretaría de Fomento Turístico del Estado de Yucatán, a partir del sistema de monitoreo hotelero DataTur.

- Durante los meses de **enero-diciembre de 2011** la llegada de visitantes a los principales centros turísticos del estado de Yucatán fue de **1,218,635 personas**, de las cuales el 79.6% correspondieron a visitantes de origen nacional y el 20.4% a visitantes de origen extranjero.

- Durante **enero-diciembre de 2011**, la ciudad de **Mérida** concentró el **85.7% del total de visitantes con pernocta** en la entidad, en tanto que Valladolid recibió al 8.3% del total de dichos visitantes.

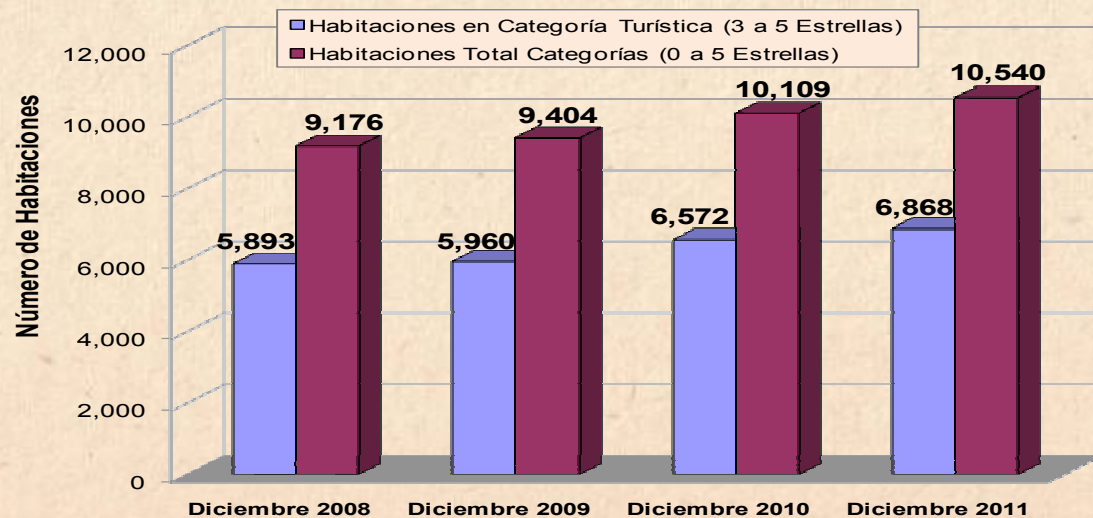


9. Oferta de Servicios de Hospedaje

OFERTA DE SERVICIOS DE HOSPEDAJE EN EL ESTADO DE YUCATÁN DISPONIBLE EN DICIEMBRE DE 2011

Categoría	Mérida		Resto del Estado		Total del Estado	
	Unidades	Habitaciones	Unidades	Habitaciones	Unidades	Habitaciones
Cinco estrellas	25	1,972	22	725	47	2,697
Cuatro estrellas	31	1,791	11	328	42	2,119
Tres estrellas	38	1,187	34	865	72	2,052
Dos estrellas	15	397	36	584	51	981
Una estrella	20	503	33	477	53	980
Sin categoría	48	1,013	62	698	110	1,711
Totales	177	6,863	198	3,677	375	10,540

EVOLUCIÓN DE LA OFERTA DE HABITACIONES DE HOSPEDAJE EN EL ESTADO DE YUCATÁN



Fuente: Inventario de Servicios Turísticos del Estado de Yucatán (InvenTur).

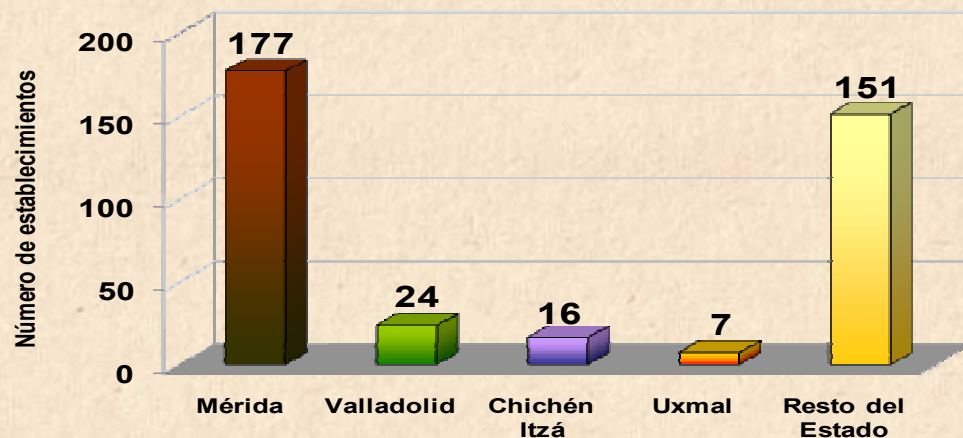
- Durante **diciembre de 2011** la oferta **disponible de servicios de hospedaje** en el Estado de Yucatán para el total de categorías de 0 a 5 estrellas ascendió a **10,540 cuartos**, de los cuales el **65.1%** se concentró en la ciudad de Mérida.
- Cabe destacar que en el doceavo mes del año la oferta de habitaciones en el Estado registró un **incremento de +4.3%** respecto al mismo mes del año pasado.
- Del total de las habitaciones disponibles en el Estado **durante diciembre de 2011**, el **65.2%** se ubican en la categoría de 3 a 5 estrellas.



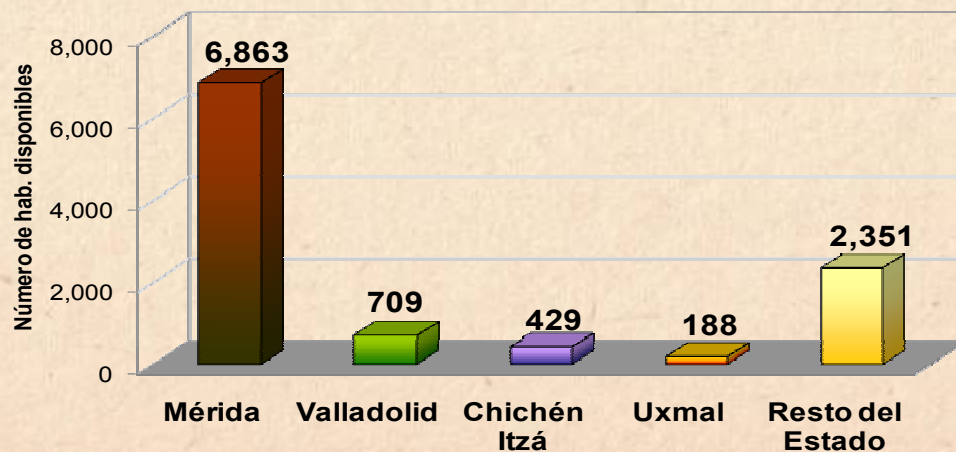
10. Distribución de Servicios de Hospedaje

DISTRIBUCIÓN DE LA OFERTA DE SERVICIOS DE HOSPEDAJE EN LOS PRINCIPALES CENTROS TURÍSTICOS DEL ESTADO DE YUCATÁN DURANTE DICIEMBRE DE 2011

ESTABLECIMIENTOS DE HOSPEDAJE



HABITACIONES DE HOSPEDAJE



Fuente: Inventario de Servicios Turísticos del Estado de Yucatán (InvenTur).

- La ciudad de Mérida concentra actualmente el **65.1% de la oferta de cuartos de hospedaje**, otros centros turísticos importantes son **Valladolid (6.7%)**, **Chichén Itzá (4.1%)** y **Uxmal (1.8%)**.
- Otros centros turísticos que destacan por el número de habitaciones de hospedaje son: Progreso (5.7%), Tizimín - El Cuyo (2.0%), Telchac Puerto (2.0%), Celestún (1.6%), Ticul (1.4%), Oxkutzcab (1.5%), Izamal (1.2%) y el corredor San Felipe-Río Lagartos (1.0%).



11. Oferta de Servicios Turísticos

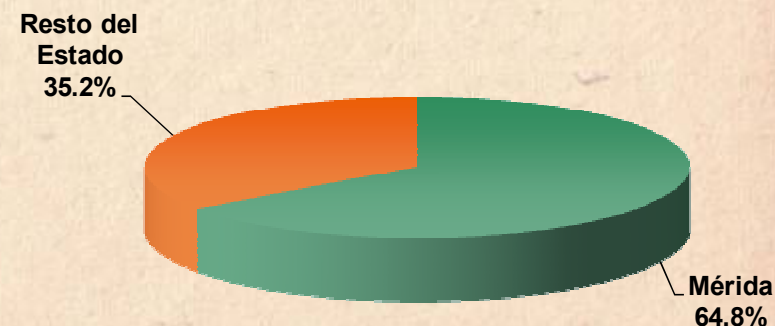
OFERTA DE SERVICIOS TURÍSTICOS DISPONIBLES EN EL ESTADO DE YUCATÁN DURANTE DICIEMBRE DE 2011

Categoría	Número de Establecimientos		
	Mérida	Resto del Estado	Total del Estado
Servicios de Hospedaje	177	198	375
Restaurantes	369	238	607
Agencias de viajes	128	14	142
Discotecas y bares	17	8	25
Líneas Aéreas (sucursales)	12	0	12
Rentadoras de vehículos	43	1	44
Museos y galerías	21	12	33
Tiendas de artesanías	80	31	111
Servicios de Ecoturismo	1	26	27
Casas de Cambio	14	2	16
Marinas	0	10	10
Servicios de banquetes	24	0	24
Escuelas de Turismo e Idiomas	27	6	33
Líneas Terrestres	16	1	17
Asistencia Turística	15	0	15
Consulados	15	0	15
Guías de Turistas	297	135	432
Totales	1,256	682	1,938

Fuente: Inventario de Servicios Turísticos del Estado de Yucatán (InvenTur).

- La oferta de servicios turísticos complementarios en el Estado es diversa. Sin considerar a los establecimientos de hospedaje, los restaurantes se encuentran entre los servicios con mayor número de establecimientos, seguidos por los guías de turistas, agencias de viajes, tiendas de artesanías y arrendadoras de vehículos. **La mayoría de los servicios (64.8%) se concentran en la ciudad de Mérida.**

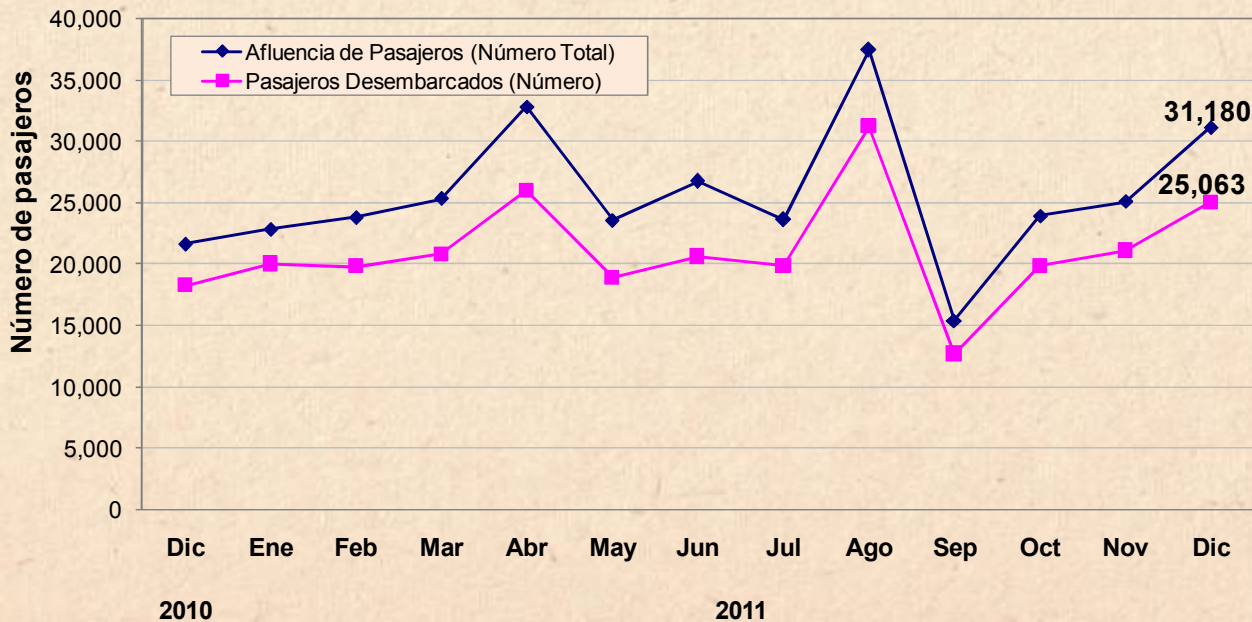
Distribución de la Oferta



12. Afluencia de Cruceros

ARRIBO DE CRUCEROS Y PASAJEROS AL PUERTO DE PROGRESO, YUCATÁN DE ENERO A DICIEMBRE DE 2011

INDICADOR	PERIODO				VARIACIÓN 2011 Vs. 2010	
	2008	2009	2010	2011	ABS	%
Llegada de Cruceros						
Arribos	158	112	116	126	10	8.6% ↑
Pasajeros (no incluye tripulación)	343,827	237,270	280,277	312,060	31,783	11.3% ↑
Derrama económica estimada (en dólares americanos)	16,342,520	10,867,050	12,144,790	12,728,900	584,110	4.8% ↑



Fuente: Secretaría de Fomento Turístico del Estado de Yucatán.

- Durante el periodo **enero-diciembre de 2011**, el arribo de cruceros y pasajeros al puerto de Progreso, muestra incrementos de **+8.6% en el número de barcos** y **+11.3% en el número de pasajeros** recibidos, con respecto al mismo periodo del año pasado.

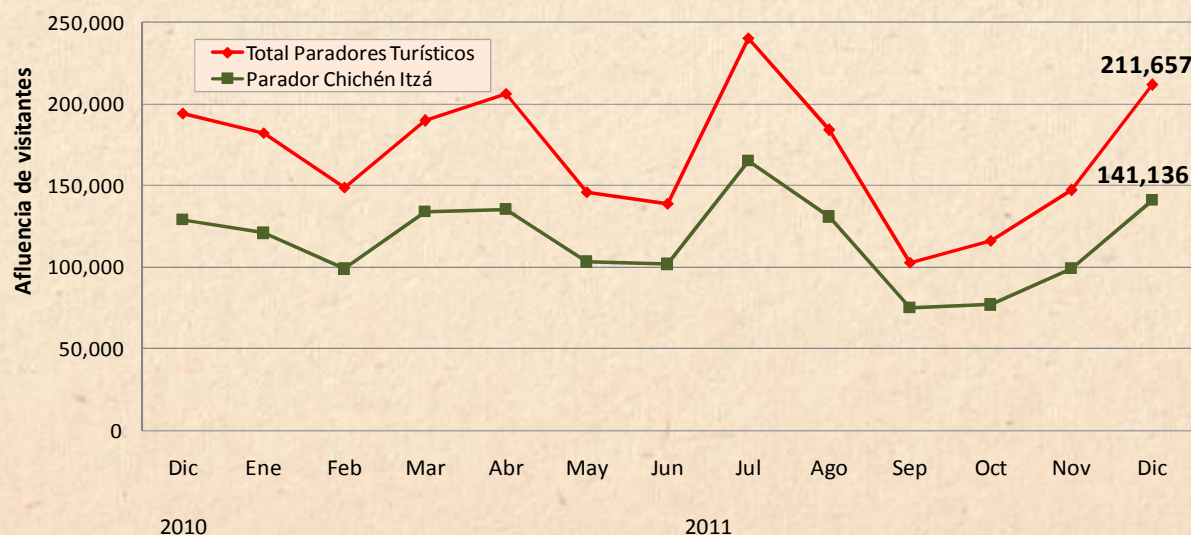
- En **diciembre de 2011**, se registró la llegada de **10 barcos y 31,180 pasajeros**. En dicho periodo, se estima que el 61.5% de los pasajeros que desembarcaron permanecieron en el puerto, en tanto el restante utilizó el servicio de tours a diversos puntos del Estado.



13. Visitantes a Paradores Turísticos

AFLUENCIA DE VISITANTES A PARADORES TURÍSTICOS DE LAS PRINCIPALES ZONAS ARQUEOLÓGICAS Y ECOLÓGICAS DURANTE ENERO-DICIEMBRE 2011

Parador Turístico	Ene-Dic 2010	Ene-Dic 2011	Variación 2011 vs 2010		
			ABS	%	
Chichén Itzá	1,352,684	1,383,442	30,758	2.3%	↑
Uxmal	273,286	279,760	6,474	2.4%	↑
Dzibilchaltún	115,817	109,187	-6,630	-5.7%	↓
Loltún	38,876	46,627	7,751	19.9%	↑
Balankanché	9,349	7,228	-2,121	-22.7%	↓
Celestún	38,501	28,593	-9,908	-25.7%	↓
Xkekén	131,719	107,740	-23,979	-18.2%	↓
Samulá	54,851	51,291	-3,560	-6.5%	↓
TOTAL	2,015,083	2,013,868	-1,215	-0.1%	↓



NOTA: En las cifras no se incluyen guías de turistas.

Fuente: Secretaría de Fomento Turístico del Estado a partir de datos del Patronato CULTUR.

- Durante **enero-diciembre de 2011** la afluencia acumulada de visitantes a los paradores turísticos de las principales zonas arqueológicas y ecológicas del estado ascendió a **2,013,868 personas**, lo que implica un decremento de **-0.1%** respecto a los visitantes registrados en el mismo periodo del año anterior.

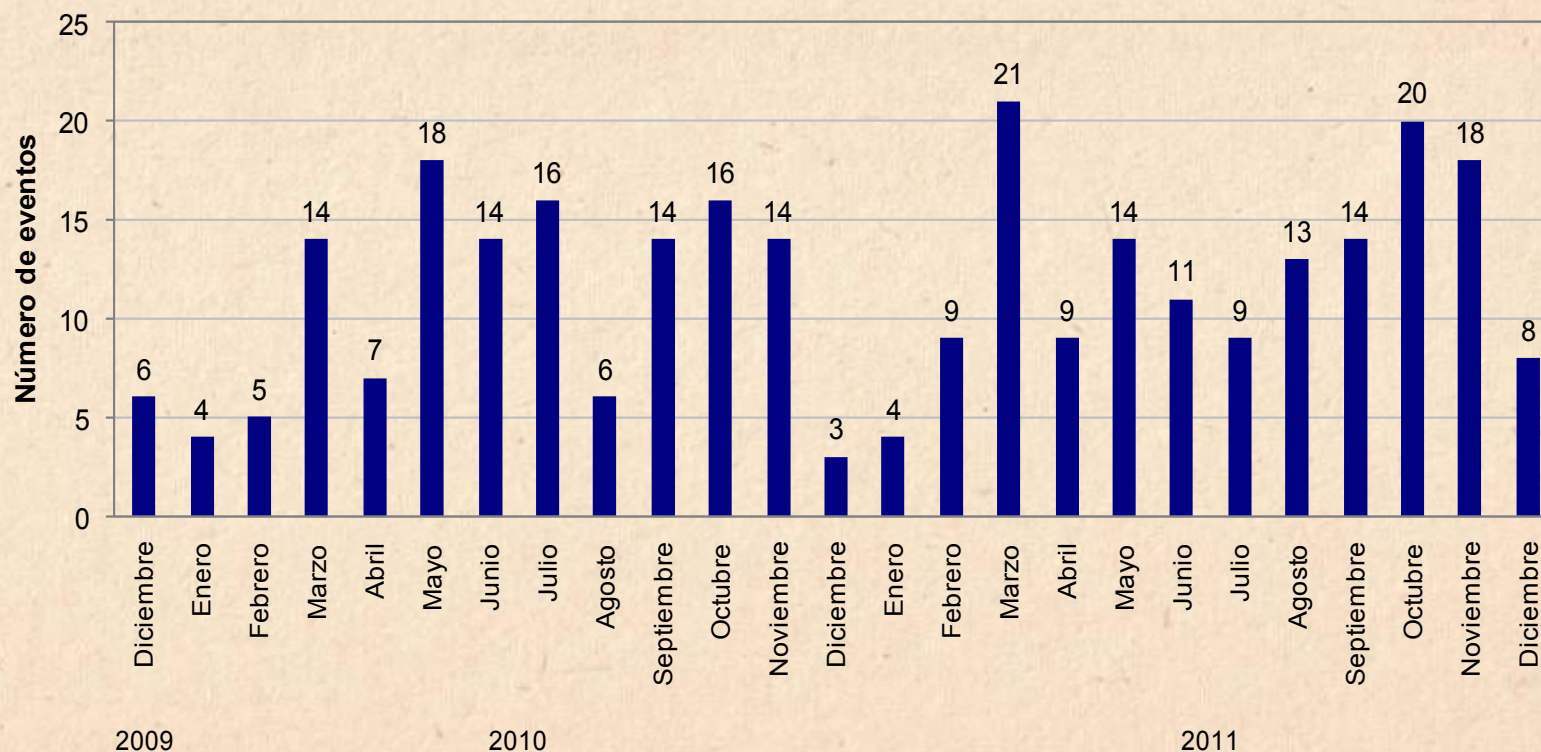
- En particular, durante el mes de **diciembre la afluencia de visitantes a la zona arqueológica de Chichén Itzá aumento en +2.3%** en comparación con el mismo mes del año pasado.



14. Congresos y Convenciones (eventos)

- Durante **enero-diciembre 2011**, se han realizado un **total acumulado de 150 eventos de congresos y convenciones** en la ciudad de Mérida. Lo anterior, significa un **incremento de +14.5%** respecto a los 131 eventos registrados durante el mismo periodo del año anterior.

EVENTOS DE CONGRESOS Y/O CONVENCIONES REALIZADOS EN LA CIUDAD DE MÉRIDA



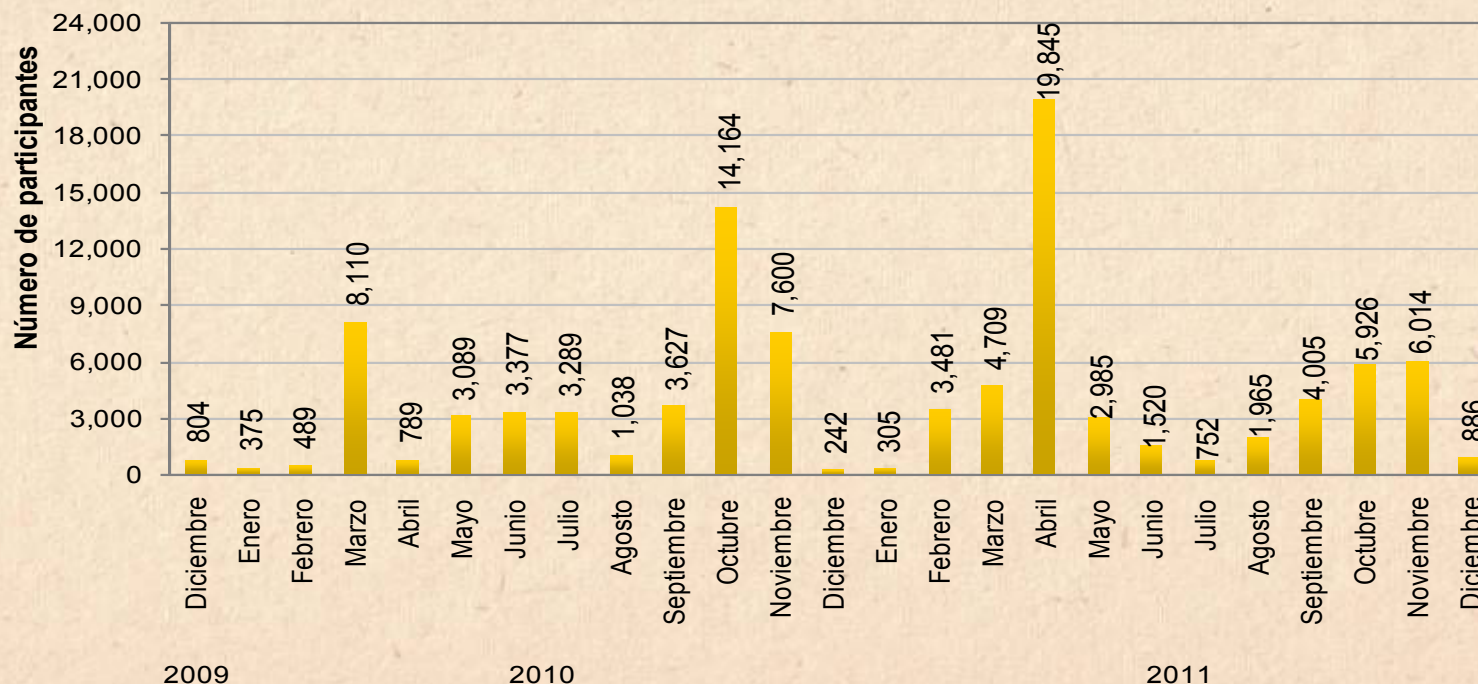
Fuente: Secretaría de Fomento Turístico del Estado a partir de datos de la Oficina de Convenciones y Exposiciones.



15. Congresos y Convenciones (participantes)

- Durante **enero-diciembre 2011**, se ha registrado un **total 52,393 participantes de turismo de negocios en el Estado**. Lo anterior, significa un **incremento del +13.4%** respecto a los 46,189 participantes registrados durante el mismo periodo del año anterior. Durante diciembre de este año, destaca la realización del LVII Congreso Nacional de Maestros de Danza Popular Mexicana A.C. (200 participantes), la Convención Internacional de Alergología (167 participantes) y la II Cumbre de la Alianza del Pacífico (150 participantes).

VISITANTES POR CONGRESOS Y/O CONVENCIONES REALIZADOS EN LA CIUDAD DE MÉRIDA



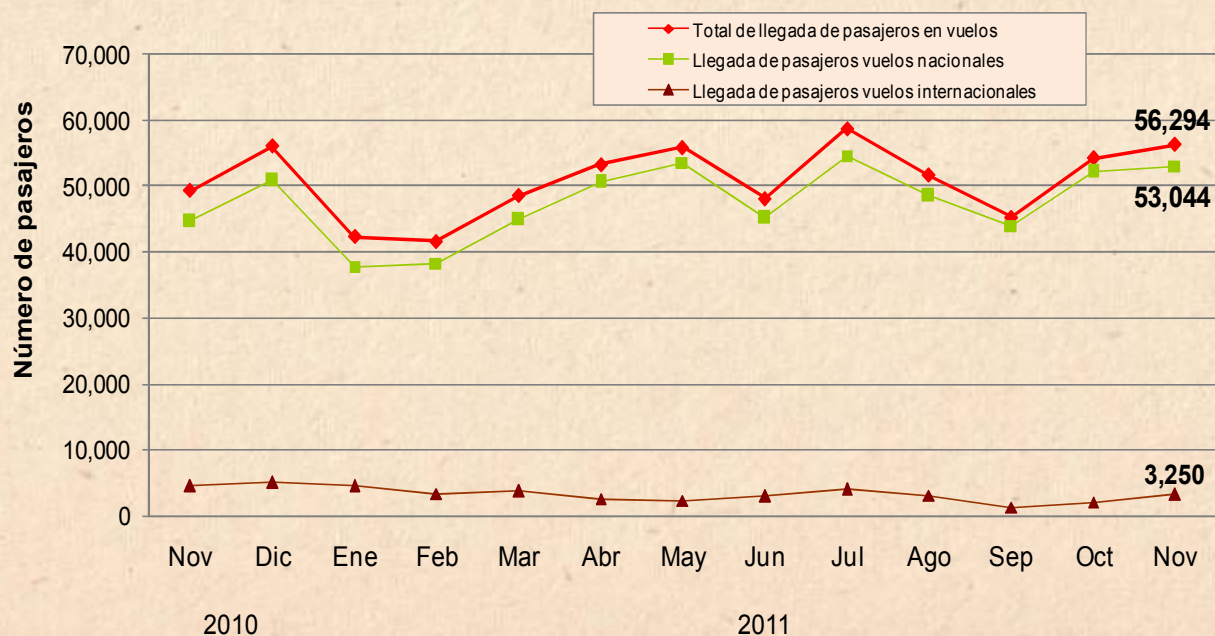
Fuente: Secretaría de Fomento Turístico del Estado a partir de datos de la Oficina de Convenciones y Exposiciones.



16. Vuelos y pasajeros

LLEGADA DE VUELOS Y PASAJEROS AL AEROPUERTO INTERNACIONAL DE LA CIUDAD DE MÉRIDA DE ENERO-NOVIEMBRE 2011

INDICADOR	PERIODO				VARIACIÓN 2011 Vs. 2010	
	2008	2009	2010	2011	ABS	%
Aeropuerto Internacional de la Ciudad de Mérida						
Llegada de vuelos (incluye vuelos regulares, no regulares, charters y cargueros)	11,923	9,951	10,503	10,071	-432	-4.1% ↓
Llegada de pasajeros (se excluye tránsito)	587,993	474,236	517,290	556,108	38,818	7.5% ↑



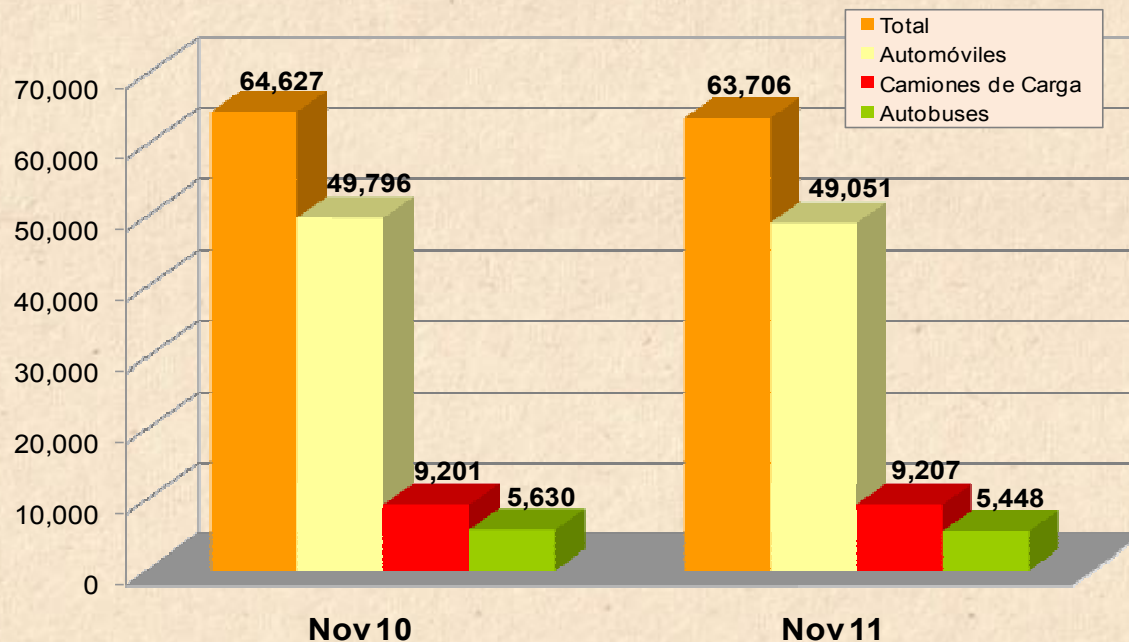
- Durante **noviembre de 2011** el aeropuerto de la ciudad de Mérida registro la llegada de **909 vuelos**, 89.8% de los cuales fueron domésticos.
- En dicho mes, se observó el arribo de **56,294 pasajeros**, mismos que representan un **incremento de +14.2%** respecto a los 49,303 pasajeros recibidos durante el mismo mes de 2010.

Fuente: Secretaría de Fomento Turístico del Estado a partir de dato de ASUR.



17. Movimiento de Carreteras

MOVIMIENTO CARRETERO EN LA AUTOPISTA DE CUOTA MÉRIDA-CANCÚN
POR TIPO DE TRANSPORTE DE NOVIEMBRE 2011



Carretera	Nov-09	Nov-10	Variación 2009 vs. 2010
Mérida - Progreso	543,900	604,080	11.1% ↑
Campeche - Mérida	152,310	181,470	19.1% ↑
Mérida - Pto. Juárez (Libre)	141,390	143,550	1.5% ↑

Fuente: Secretaría de Comunicaciones y Transportes (SCT) y Grupo ICA Constructores S.A. de C.V.

- Durante el periodo de **noviembre 2011** la carretera de cuota Mérida-Cancún registró un movimiento de **63,706 vehículos**, lo que representa **un decremento de -1.4%** con respecto al movimiento de 64,627 vehículos registrados durante el mismo periodo del 2010.
- De acuerdo al dato preliminar de TPDA proporcionado por la SCT para el año pasado, se tiene que el tránsito promedio durante noviembre de 2010 en la carretera **Mérida-Progreso** tuvo un **incremento del +11.1%** con respecto al mismo periodo del año anterior.



18. Conexiones Aéreas

Línea Aérea	Destinos con conectividad directa o semidirecta	Promedio de Frecuencia Semanal de Arribo de vuelos (domésticos)	Promedio de Frecuencia Semanal de Arribo de vuelos (internacionales)	Promedio Semanal de Asientos Disponibles (Vuelos de Llegada)
Aeroméxico	México, Guadalajara, Monterrey, Veracruz, Villahermosa y Miami (EEUU)	69	3	7,083
Interjet	México	38	-	5,700
Magnicharters	México	3	-	390
Viva Aerobús	Monterrey, Guadalajara y México	25	-	3,700
Continental	Houston (EEUU)	-	7	868
Mayair	Cancún, Cozumel	14	-	266
Cubana	La Habana	-	1	44
OPERACIONES PROMEDIO A LA SEMANA (DE ARRIBO)		149	11	18,051

Fuente: ASUR.

Nota: Corresponde al promedio semanal de vuelos recibidos en el Aeropuerto Internacional de Mérida durante **DICIEMBRE** de 2011.



19. Ingreso e Impuesto Hotelero

INGRESO E IMPUESTO HOTELERO DURANTE EL MES DE NOVIEMBRE DE 2011 (PESOS CORRIENTES)

INDICADOR	PERIODO				VARIACIÓN 2011 Vs. 2010		
	2008	2009	2010	2011	ABS	%	
Ingreso Hotelero (en millones de pesos)	68.96	60.60	50.86	60.89	10.03	19.7%	↑
Impuesto del 3% al hospedaje recaudado (en pesos)	1,389,173	1,211,923	1,018,439	1,872,322	853,883	83.8%	↑

INGRESO E IMPUESTO HOTELERO ACUMULADO DE ENERO-NOVIEMBRE DE 2011 (PESOS CORRIENTES)

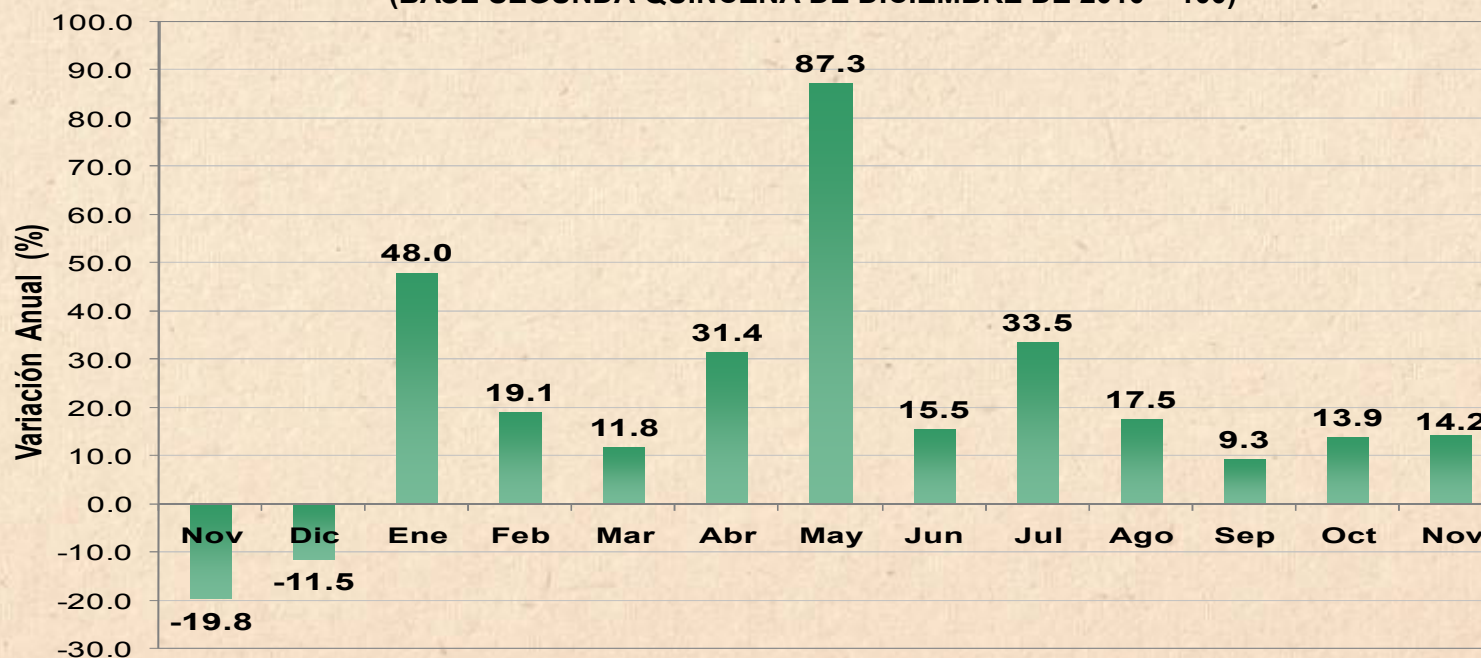
INDICADOR	PERIODO				VARIACIÓN 2011 Vs. 2010		
	2008	2009	2010	2011	ABS	%	
Ingreso Hotelero (en millones de pesos)	609.40	534.02	485.25	641.85	156.60	32.3%	↑
Impuesto del 3% al hospedaje recaudado (en pesos)	12,197,831	10,631,322	9,766,921	19,087,624	9,320,703	95.4%	↑

Fuente: Secretaría de Hacienda del Estado.

20. Ingreso Hotelero (Variación Real)

- Con información disponible hasta el mes de **noviembre de 2011**, el Ingreso Hotelero en el Estado presentó **durante los últimos doce meses un aumento real acumulado de +23.1%**, respecto al período de doce meses inmediato anterior. Esto significa un incremento real en los ingresos percibidos por los establecimientos de hospedaje de la entidad, por encima del incremento observado en la inflación anual registrada en el sector de comercio, restaurantes y hoteles del país (+4.8%).

VARIACIÓN ANUAL REAL DEL INGRESO HOTELERO ^{a/}
EN EL ESTADO DE YUCATÁN
(BASE SEGUNDA QUINCENA DE DICIEMBRE DE 2010 = 100)



Fuente: Secretaría de Fomento Turístico a partir de datos de la Secretaría de Hacienda del Estado de Yucatán .

Nota: Elaboración a partir del Índice de Precios al Consumidor (INPC) para Comercio, Restaurantes y Hoteles publicado por el INEGI.

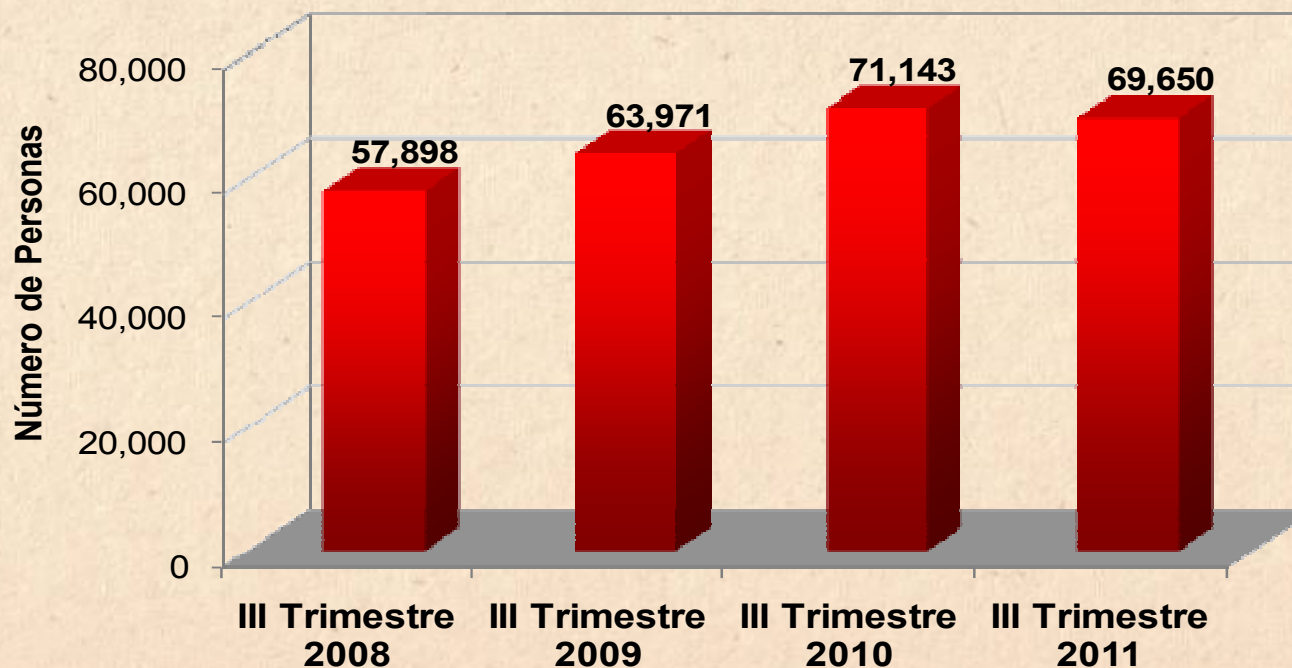
a/ Variación anual respecto al mismo mes del año anterior.



21. Población Ocupada en el Sector

- Durante el **tercer trimestre de 2011**, el Instituto Nacional de Estadística y Geografía (INEGI) reportó que la **población ocupada en actividades relacionadas con el sector turismo** en el Estado ascendió a **69,650 personas**. Lo anterior significa **un decremento de -2.1%** respecto a las 71,143 personas registradas en el mismo lapso de 2010.

**POBLACIÓN OCUPADA EN RESTAURANTES Y HOTELES
EN EL ESTADO DE YUCATÁN
(TERCER TRIMESTRE DEL AÑO)**



Fuente: INEGI, Encuesta Nacional de Empleo Trimestral.



22. Comparativo con Otros Centros Turísticos (Ocupación)

Ciudades del Interior	Porcentaje de Ocupación					
	Mensual		Diferencia en pts.	Acumulado		Diferencia en pts.
	Dic 2010	Dic 2011		Ene-Dic 2010	Ene-Dic 2011	
Mérida, Yuc.	54.1	56.1	2.0	51.7	60.4	8.8
León, Gto.	37.3	40.0	2.6	43.3	44.7	1.4
Morelia, Mich.	36.8	38.3	1.5	44.9	40.3	-4.6
Oaxaca, Oax.	44.0	47.5	3.4	39.6	39.8	0.2
Puebla, Pue.	50.2	50.3	0.2	53.0	55.0	2.0
Querétaro, Qto.	56.0	53.1	-2.9	59.7	59.2	-0.5
San Luis Potosí, S.L.P.	40.4	44.1	3.7	47.8	49.7	1.8
Taxco, Gro.	29.5	30.6	1.1	27.0	25.7	-1.4
Zacatecas, Zac.	32.7	39.5	6.9	43.1	37.3	-5.9
Ciudades del Mundo Maya						
Cancún, Q. Roo	64.0	63.1	-0.9	57.2	58.4	1.2
Playa del Carmen, Q. Roo	73.9	71.5	-2.3	69.4	72.9	3.5
Cozumel, Q. Roo	48.4	49.8	1.4	44.5	44.7	0.3
Chetumal, Q. Roo	44.0	44.1	0.1	38.7	40.1	1.4
Campeche, Camp.	58.4	64.0	5.6	52.8	58.6	5.9
Villahermosa, Tab.	48.5	61.2	12.6	51.9	54.5	2.6
San Cristóbal de las Casas, Chis.	44.4	45.3	1.0	34.4	38.8	4.3
Tuxtla Gutiérrez, Chis.	48.8	47.5	-1.3	44.9	43.3	-1.6

Fuente: DataTur.



23. Comparativo con Otros Centros Turísticos (Visitantes)

Ciudades del Interior	Llegada de Turistas con Pernocta							
	Mensual		Diferencia ABS	Variación Anual (%)	Acumulado		Diferencia ABS	Variación Anual (%)
	Dic 2010	Dic 2011			Ene-Dic 2010	Ene-Dic 2011		
Mérida, Yuc.	86,340	106,690	20,350	23.6	953,254	1,044,536	91,282	9.6
León, Gto.	86,862	102,237	15,375	17.7	1,076,609	1,138,702	62,093	5.8
Morelia, Mich.	61,954	67,211	5,257	8.5	816,071	705,336	-110,735	-13.6
Oaxaca, Oax.	91,943	100,821	8,878	9.7	880,590	897,565	16,975	1.9
Puebla, Pue.	117,580	137,229	19,649	16.7	1,309,125	1,497,743	188,618	14.4
Querétaro, Qto.	81,577	88,675	7,098	8.7	930,110	977,173	47,063	5.1
San Luis Potosí, S.L.P.	49,816	47,269	-2,547	-5.1	726,164	712,777	-13,387	-1.8
Taxco, Gro.	16,774	17,557	783	4.7	176,264	168,938	-7,326	-4.2
Zacatecas, Zac.	33,517	34,741	1,224	3.7	488,864	407,561	-81,303	-16.6
Ciudades del Mundo Maya								
Cancún, Q. Roo	376,674	356,031	-20,643	-5.5	4,041,429	3,892,029	-149,400	-3.7
Playa del Carmen, Q. Roo	96,651	53,336	-43,315	-44.8	1,010,682	849,828	-160,854	-15.9
Cozumel, Q. Roo	37,214	36,771	-443	-1.2	526,151	475,837	-50,314	-9.6
Chetumal, Q. Roo	43,382	44,681	1,299	3.0	445,230	469,151	23,921	5.4
Campeche, Camp.	27,377	29,445	2,068	7.6	281,894	302,844	20,950	7.4
Villahermosa, Tab.	45,081	53,124	8,043	17.8	485,038	517,142	32,104	6.6
San Cristóbal de las Casas, Chis.	72,336	81,568	9,232	12.8	603,766	741,554	137,788	22.8
Tuxtla Gutiérrez, Chis.	65,520	70,451	4,931	7.5	663,274	640,742	-22,532	-3.4

Fuente: DataTur.





Directorio:

C. Juan José Martín Pacheco
Secretario de Fomento Turístico

L.E. Raúl A. Paz Noriega
Director General

Ing. Jorge G. May Magaña
Director de Planeación Turística

C. Pablo A. Chacón Pérez
**Jefe del Depto. de Estadística,
Información y Análisis**

SECRETARÍA DE FOMENTO TURÍSTICO
GOBIERNO DEL ESTADO DE YUCATÁN
Dirección de Planeación Turística

Centro de Convenciones Yucatán Siglo XXI
Calle 60 Norte Interior S/N Planta Alta,
Col. Revolución Ex – Cordemex. C.P. 97118
Mérida, Yucatán, México

Reporte elaborado por el
**Departamento de Estadística,
Información y Análisis**

Apoyo Técnico:
L.E. Guadalupe Pérez Arellano

Mérida, Yucatán, México
Enero, 2011

Comentarios y/o sugerencias:

Tel: 930-37-60 ext. 22038

pablo.chacon@yucatan.gob.mx



**Secretaría de
Fomento Turístico**
GOBIERNO DEL ESTADO DE YUCATÁN