

INFORME MENSUAL SOBRE RESULTADOS DE LA ACTIVIDAD TURÍSTICA EN EL ESTADO DE YUCATÁN

Enero 2011

YUCATÁN
Tierra de Maravillas



**Secretaría de
Fomento Turístico**

GOBIERNO DEL ESTADO DE YUCATÁN

NOTA PRELIMINAR

Salvo que se indique lo contrario, las cifras estadísticas en el presente Informe corresponden al mes de enero del presente año.

La información referente al Ingreso Hotelero, el Tránsito Promedio Diario Anual (TPDA), corresponde al mes de diciembre de 2010, según los últimos datos disponibles proporcionados por las respectivas fuentes.



Contenido

1. Ocupación hotelera en la Ciudad de Mérida (Mensual).
2. Ocupación hotelera en el Estado (Mensual).
3. Tendencia de Ocupación Hotelera.
4. Llegada de Turistas a la Ciudad de Mérida (Mensual).
5. Llegada de Turistas al Estado (Mensual).
6. Oferta de Servicios de Hospedaje.
7. Distribución de Servicios de Hospedaje.
8. Oferta de Servicios Turísticos.
9. Afluencia de Cruceros.
10. Visitantes a Paradores Turísticos.
11. Congresos y Convenciones (eventos).
12. Congresos y Convenciones (participantes)
13. Vuelos y pasajeros.
14. Movimiento en Carreteras.
15. Conexiones Aéreas.
16. Ingreso e Impuesto Hotelero.
17. Ingreso Hotelero (Variación Anual Real).
18. Comparativo con otros Centros Turísticos (Ocupación).
19. Comparativo con otros Centros Turísticos (Visitantes).



1. Ocupación Hotelera en la Ciudad de Mérida (Mensual)

- Durante **enero de 2011**, el porcentaje general de ocupación hotelera en la ciudad de Mérida (total de categorías de 1 a 5 estrellas), **se ubicó en 46.7%**. Este porcentaje significa un **decremento de -0.3 puntos porcentuales** respecto al porcentaje de ocupación registrado durante el mismo mes del año pasado.

INDICADORES DE OCUPACIÓN HOTELERA EN ESTABLECIMIENTOS DE HOSPEDAJE DE LA CIUDAD DE MÉRIDA DURANTE ENERO 2011

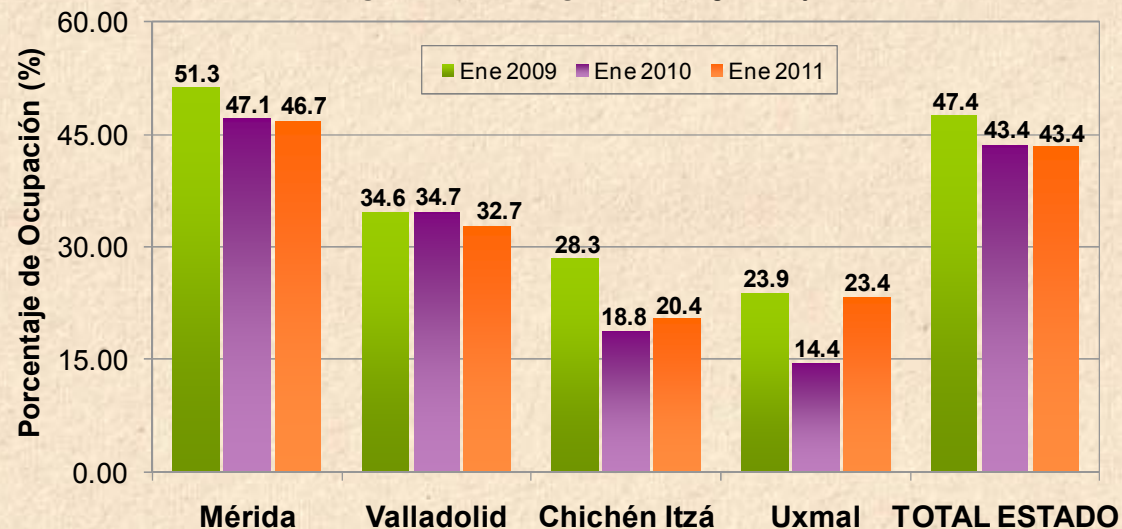
INDICADOR	PERIODO				VARIACIÓN 2011 Vs. 2010		
	2008	2009	2010	2011	ABS	%	
Porcentaje General de Ocupación Hotelera /Ciudad de Mérida (Categoría de 1 a 5 estrellas)	58.1	51.3	47.1	46.7	-0.3	-0.7%	↓
Porcentaje de Ocupación en Hoteles de Categoría Turística /Ciudad de Mérida (Categoría de 3 a 5 estrellas)	61.0	53.2	48.7	47.9	-0.9	-1.8%	↓
Porcentaje de Ocupación en Hoteles de Categoría Cinco Estrellas /Ciudad de Mérida	62.3	53.9	53.6	47.8	-5.8	-10.8%	↓
Porcentaje de Ocupación en Hoteles de Categoría Cuatro Estrellas /Ciudad de Mérida	60.2	49.9	48.2	49.3	1.1	2.3%	↑
Porcentaje de Ocupación en Hoteles de Categoría Tres Estrellas /Ciudad de Mérida	59.4	55.4	41.1	46.5	5.4	13.2%	↑
Porcentaje de Ocupación en Hoteles de Categoría Dos Estrellas /Ciudad de Mérida	46.3	42.7	37.6	37.6	0.0	0.0%	↔
Porcentaje de Ocupación en Hoteles de Categoría Una Estrella / Ciudad de Mérida	49.6	46.2	44.0	48.4	4.3	9.9%	↑

Fuente: Secretaría de Fomento Turístico del Gobierno del Estado de Yucatán, a partir del sistema de monitoreo hotelero DataTur.



2. Ocupación Hotelera en el Estado

COMPARACIÓN DE OCUPACIÓN HOTELERA EN LOS PRINCIPALES CENTROS TURÍSTICOS DEL ESTADO DE YUCATÁN DURANTE EL MES DE ENERO DE 2011



CENTRO TURÍSTICO	% DE OCUPACIÓN ENERO			Dif. en pts. 2011 vs. 2010
	2009	2010	2011	
Mérida	51.3	47.1	46.7	-0.3 ↓
Valladolid	34.6	34.7	32.7	-1.9 ↓
Chichén Itzá	28.3	18.8	20.4	1.5 ↑
Uxmal	23.9	14.4	23.4	9.0 ↑
TOTAL ESTADO	47.4	43.4	43.4	0.0 ↔

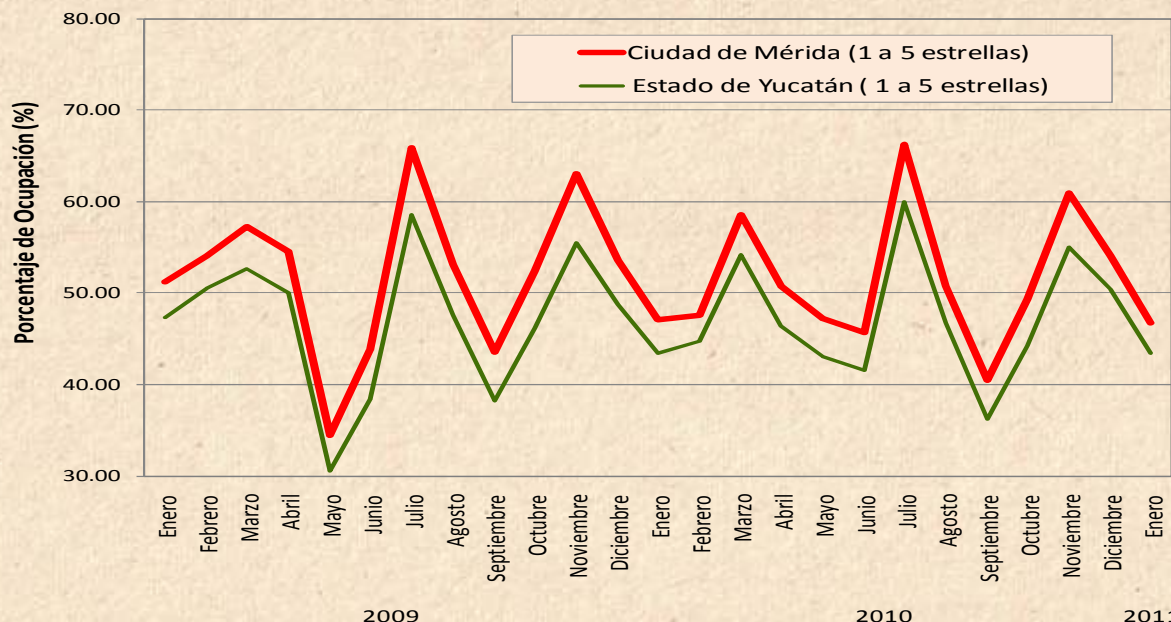
- Durante **enero de 2011** el **porcentaje general de ocupación hotelera en el Estado de Yucatán se ubicó en 43.4%**, lo que representa **un decremento de -0.03** puntos porcentuales con respecto al mismo mes del año pasado.
- Los mayores niveles de ocupación se registraron en la ciudad de Mérida, con 46.7%, en tanto que el centro turístico de Chichén-Itzá registró los menores niveles de ocupación hotelera con 20.4%.

Fuente: Secretaría de Fomento Turístico del Estado de Yucatán, a partir del sistema de monitoreo hotelero DataTur.



3. Tendencia de Ocupación Hotelera

EVOLUCIÓN DEL PORCENTAJE DE OCUPACIÓN HOTELERA EN EL ESTADO



- En **enero de 2011**, el **porcentaje de ocupación en hoteles de una a cinco estrellas** de la Ciudad de Mérida resultó ligeramente inferior (**-0.3 puntos porcentuales**), comparado con el indicador registrado en el mismo mes del año pasado. Por su parte, los **hoteles de categoría turística** (tres a cinco estrellas), registraron una **baja de -0.9 puntos porcentuales** respecto a enero de 2010.
- Durante el primer mes del año, la **ocupación hotelera en los principales centros turísticos del Estado** (uno a cinco estrellas), observó una **ligera disminución** respecto al porcentaje registrado durante el mismo mes del año pasado .

INDICADOR		ACUMULADO ENERO		DIFERENCIA EN PTS.
		2010	2011	
MÉRIDA	Porcentaje General (1 a 5 Estrellas)	47.1	46.7	-0.34%
	Categoría Turística (3 a 5 estrellas)	48.7	47.9	-0.86%
ESTADO	Porcentaje General (1 a 5 Estrellas)	43.4	43.4	-0.03%
	Categoría Turística (3 a 5 estrellas)	45.2	45.1	-0.14%

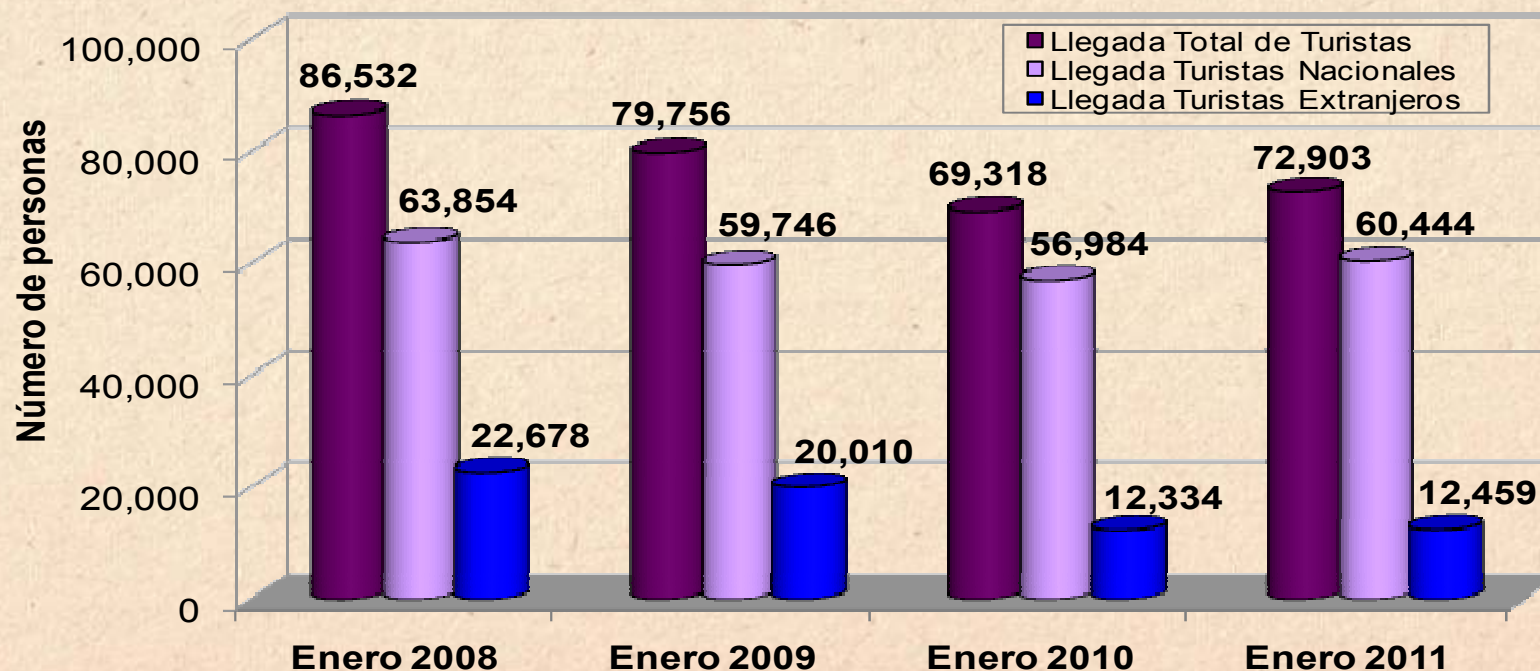
Fuente: Secretaría de Fomento Turístico del Gobierno del Estado de Yucatán, a partir del sistema de monitoreo hotelero DataTur.



4. Llegada de Turistas a la Ciudad de Mérida (Mensual)

- Durante **enero de 2011** la llegada de visitantes con pernocta a la ciudad de Mérida fue de **72,903 personas**, de las cuales el 82.9% correspondieron a visitantes nacionales y el 17.1% restante a visitantes extranjeros. Esta cifra significa **un incremento de +5.2%** respecto al mismo mes de 2010, es decir, representa un arribo superior en 3,585 visitantes con pernocta.

LLEGADA DE TURISTAS CON PERNOCTA EN ESTABLECIMIENTOS DE HOSPEDAJE DE LA CIUDAD DE MÉRIDA DURANTE ENERO DE 2011



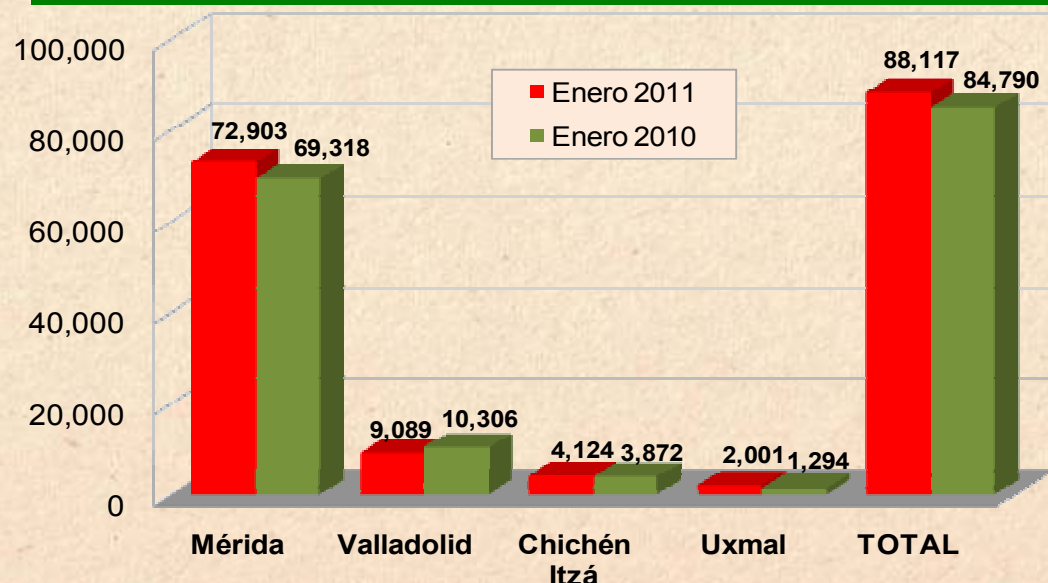
Fuente: Secretaría de Fomento Turístico del Estado de Yucatán, a partir del sistema de monitoreo hotelero DataTur.



5. Llegada de Turistas al Estado (Mensual)

LLEGADA DE TURISTAS CON PERNOCTA EN ESTABLECIMIENTOS DE HOSPEDAJE DE LOS PRINCIPALES CENTROS TURÍSTICOS DEL ESTADO DURANTE ENERO DE 2011

CENTRO TURÍSTICO	TURISTAS NACIONALES	TURISTAS EXTRANJEROS	TOTAL DE TURISTAS
Mérida	60,444	12,459	72,903
Valladolid	5,635	3,454	9,089
Chichén Itzá	838	3,286	4,124
Uxmal	121	1,880	2,001
TOTAL	67,038	21,079	88,117



Fuente: Secretaría de Fomento Turístico del Estado de Yucatán, a partir del Sistema de Monitoreo Hotelero DataTur.

- Durante **enero de 2011** la llegada de visitantes a los principales centros turísticos del estado de Yucatán fue de **88,117 personas**, de las cuales el 76.1% correspondieron a visitantes de origen nacional y el 23.9% a visitantes de origen extranjero.
- Durante **enero de 2011**, la ciudad de **Mérida** concentró el **82.7% del total de visitantes con pernocta** en la entidad, en tanto que Valladolid recibió al 10.3% del total de dichos visitantes.

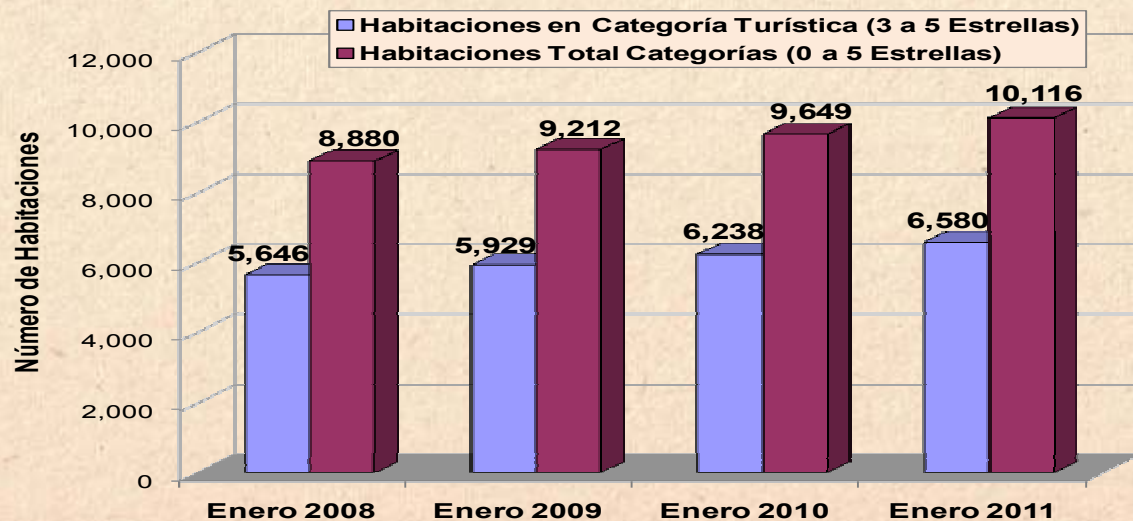


6. Oferta de Servicios de Hospedaje

OFERTA DE SERVICIOS DE HOSPEDAJE EN EL ESTADO DE YUCATÁN DISPONIBLE EN ENERO DE 2011

Categoría	Mérida		Resto del Estado		Total del Estado	
	Unidades	Habitaciones	Unidades	Habitaciones	Unidades	Habitaciones
Cinco estrellas	25	1,991	16	455	41	2,446
Cuatro estrellas	26	1,364	13	506	39	1,870
Tres estrellas	43	1,378	35	886	78	2,264
Dos estrellas	15	399	36	579	51	978
Una estrella	20	506	33	466	53	972
Sin categoría	47	903	63	683	110	1,586
Totales	176	6,541	196	3,575	372	10,116

EVOLUCIÓN DE LA OFERTA DE HABITACIONES DE HOSPEDAJE EN EL ESTADO DE YUCATÁN



Fuente: Inventario de Servicios Turísticos del Estado de Yucatán (InvenTur).

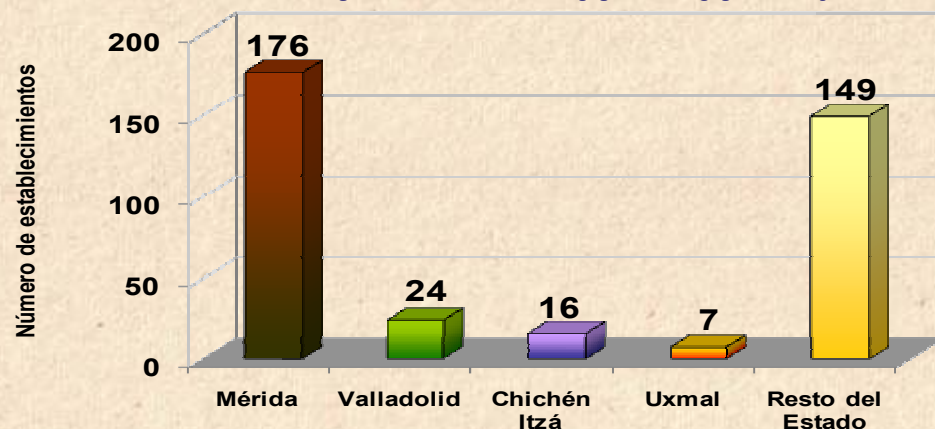
- Durante **enero de 2011** la oferta **disponible de servicios de hospedaje** en el Estado de Yucatán para el total de categorías de 0 a 5 estrellas ascendió a **10,116 cuartos**, de los cuales el 64.7% se concentró en la ciudad de Mérida.
- Cabe destacar que en el primer mes del año la oferta de habitaciones en el Estado registró un **incremento de +4.8%** respecto al mismo mes del año pasado.
- Del total de las habitaciones disponibles en el Estado **durante enero de 2011**, el **65.0%** se ubican en la categoría de 3 a 5 estrellas.



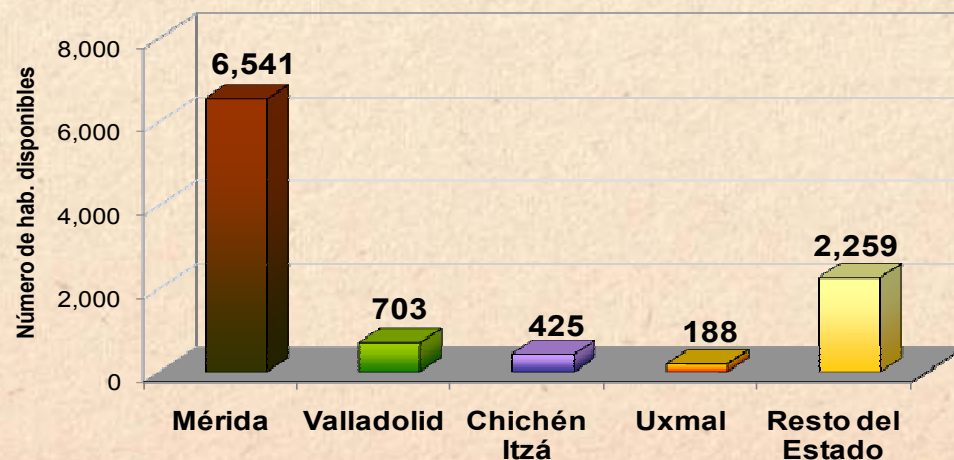
7. Distribución de Servicios de Hospedaje

DISTRIBUCIÓN DE LA OFERTA DE SERVICIOS DE HOSPEDAJE EN LOS PRINCIPALES CENTROS TURÍSTICOS DEL ESTADO DE YUCATÁN DURANTE ENERO DE 2011

ESTABLECIMIENTOS DE HOSPEDAJE



HABITACIONES DE HOSPEDAJE



Fuente: Inventario de Servicios Turísticos del Estado de Yucatán (InvenTur).

- La ciudad de Mérida concentra actualmente el **64.7% de la oferta de cuartos de hospedaje**, otros centros turísticos importantes son **Valladolid (6.9%)**, **Chichén Itzá (4.2%)** y **Uxmal (1.9%)**.
- Otros centros turísticos que destacan por el número de habitaciones de hospedaje son: Progreso (5.9%), Tizimín - El Cuyo (2.0%), Telchac Puerto (2.1%), Celestún (1.5%), Ticul (1.5%), Oxkutzcab (1.5%), Izamal (1.1%) y el corredor San Felipe-Río Lagartos (1.0%).



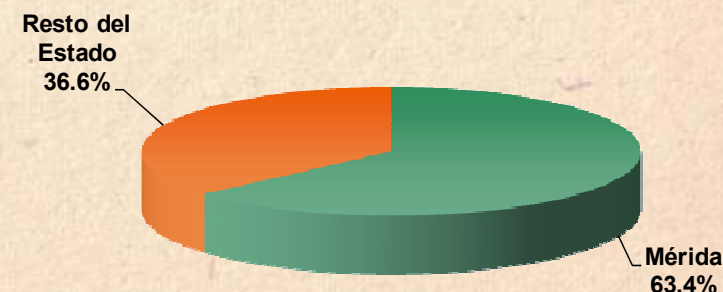
8. Oferta de Servicios Turísticos

OFERTA DE SERVICIOS TURÍSTICOS DISPONIBLES EN EL ESTADO DE YUCATÁN DURANTE ENERO DE 2011

Categoría	Número de Establecimientos		
	Mérida	Resto del Estado	Total del Estado
Servicio de Hospedaje	176	196	372
Restaurantes	306	248	554
Agencias de viajes	129	14	143
Discotecas y bares	17	9	26
Líneas Aéreas (sucursales)	14	0	14
Rentadoras de vehículos	45	1	46
Museos y galerías	21	12	33
Tiendas de artesanías	83	31	114
Servicios de Ecoturismo	1	26	27
Casas de Cambio	14	2	16
Marinas	0	10	10
Servicio de banquetes	24	0	24
Escuelas de Turismo e Idiomas	27	6	33
Líneas Terrestres	16	1	17
Asistencia Turística	14	0	14
Consulados	15	0	15
Guías de Turistas	297	135	432
Totales	1,199	691	1,890

- La oferta de servicios turísticos complementarios en el Estado es diversa. Sin considerar a los establecimientos de hospedaje, los restaurantes se encuentran entre los servicios con mayor número de establecimientos, seguidos por los guías de turistas, agencias de viajes, tiendas de artesanías y arrendadoras de vehículos. **La mayoría de los servicios (63.4%) se concentran en la ciudad de Mérida.**

Distribución de la Oferta



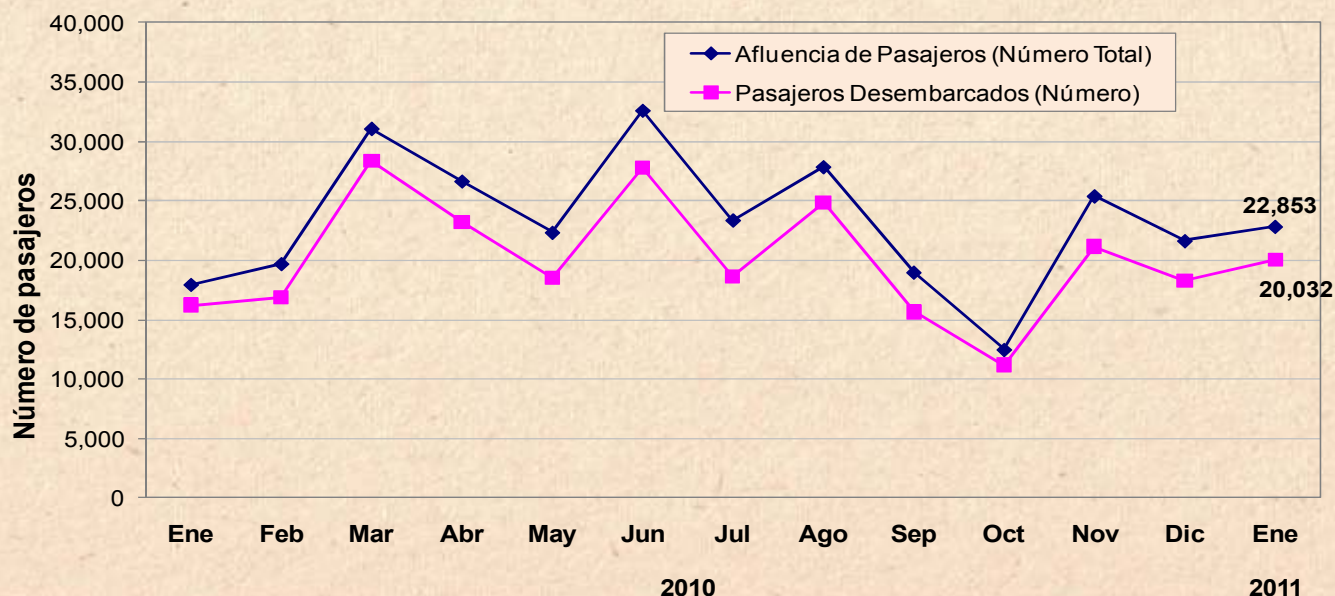
Fuente: Inventario de Servicios Turísticos del Estado de Yucatán (InvenTur).



9. Afluencia de Cruceros

ARRIBO DE CRUCEROS Y PASAJEROS AL PUERTO DE PROGRESO, YUCATÁN DE ENERO DE 2011

INDICADOR	PERIODO				VARIACIÓN 2011 Vs. 2010	
	2008	2009	2010	2011	ABS	%
Llegada de Cruceros						
Arribos	16	11	8	9	1	12.5% ↑
Pasajeros (no incluye tripulación)	32,816	22,600	17,975	22,853	4,878	27.1% ↑
Derrama económica estimada (en dólares americanos)	1,625,770	1,098,560	817,070	1,015,840	198,770	24.3% ↑



Fuente: Secretaría de Fomento Turístico del Estado de Yucatán.

- Durante **enero de 2011**, el arribo de cruceros y pasajeros al puerto de Progreso, muestra un incremento de **+12.5% en el número de barcos y de +27.1% en el número de pasajeros** recibidos, con respecto al mismo periodo del año pasado.

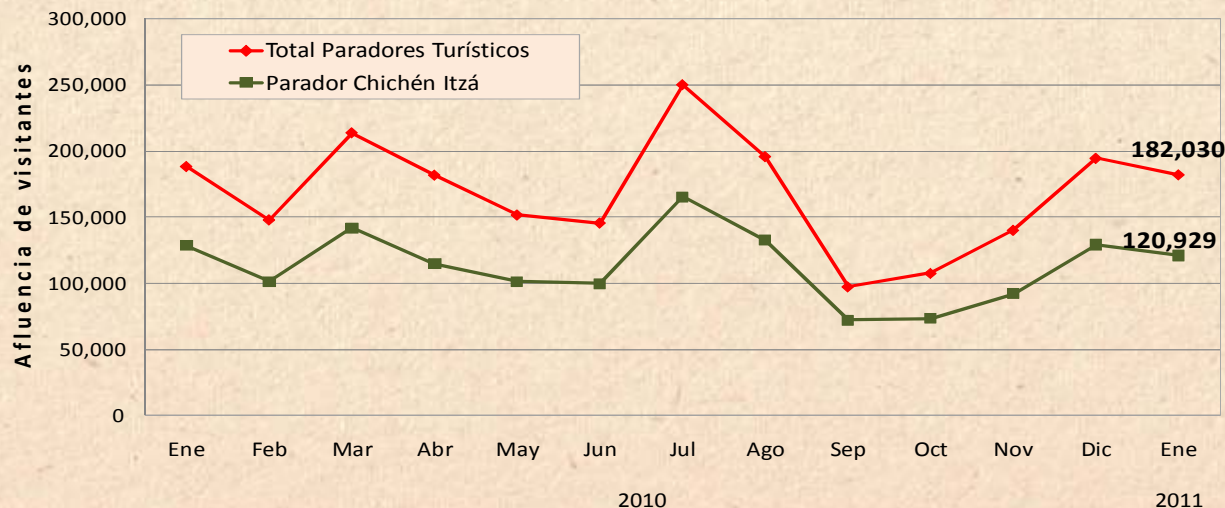
- En **enero de 2011**, se registró la llegada de **9 barcos y 22,853 pasajeros**. En dicho periodo se estima que el 64.3% de los pasajeros que desembarcaron permanecieron en el puerto, en tanto el restante utilizó el servicio de tours a diversos puntos del Estado.



10. Visitantes a Paradores Turísticos

AFLUENCIA DE VISITANTES A PARADORES TURÍSTICOS DE LAS PRINCIPALES ZONAS ARQUEOLÓGICAS Y ECOLÓGICAS DURANTE ENERO 2011

Parador Turístico	Ene 2010	Ene 2011	Variación 2011 vs 2010		
			ABS	%	
Chichén Itzá	128,597	120,929	-7,668	-6.0%	↓
Uxmal	23,076	26,767	3,691	16.0%	↑
Dzibilchaltún	9,974	9,448	-526	-5.3%	↓
Loltún	3,763	4,922	1,159	30.8%	↑
Balankanché	1,023	844	-179	-17.5%	↓
Celestún	3,598	3,558	-40	-1.1%	↓
Xkekén	11,907	8,315	-3,592	-30.2%	↓
Samulá	6,358	7,247	889	14.0%	↑
TOTAL	188,296	182,030	-6,266	-3.3%	↓



NOTA: En las cifras no se incluyen guías de turistas.

Fuente: Secretaría de Fomento Turístico del Estado a partir de datos del Patronato CULTUR.

- Durante **enero de 2011** la afluencia acumulada de visitantes a los paradores turísticos de las principales zonas arqueológicas y ecológicas del estado ascendió a **182,030 personas**, lo que implica un decremento de **-3.3%** respecto a los visitantes registrados en el mismo periodo del año anterior.

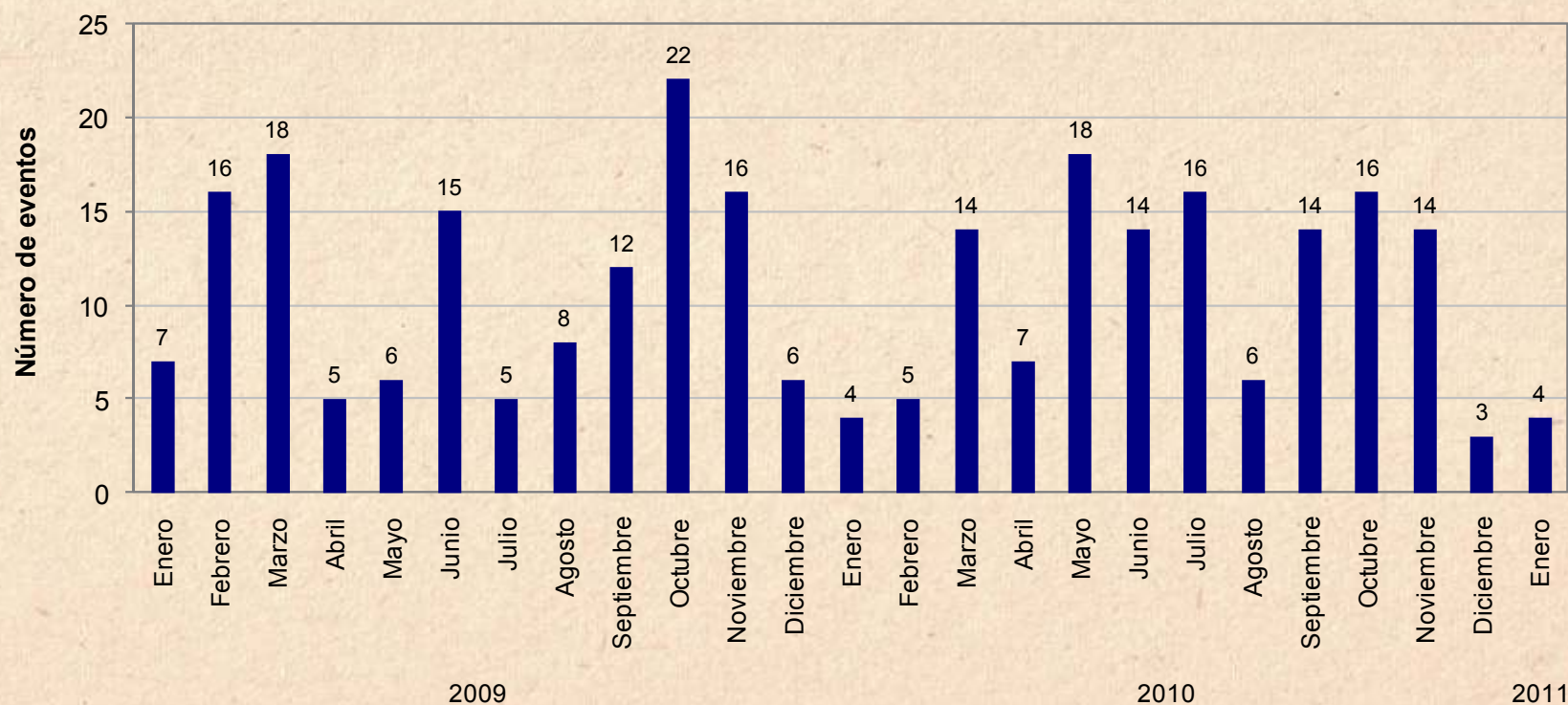
- En particular, durante el mes de **enero la afluencia de visitantes a la zona arqueológica de Chichén Itzá disminuyó en -6.0%** en comparación con el mismo mes del año pasado.



11. Congresos y Convenciones (eventos)

- Durante **enero 2011**, se han realizado un **total de 4 eventos de congresos y convenciones** en la ciudad de Mérida. Lo anterior, representó una cantidad igual al monto de eventos registrados durante el mismo mes del año anterior.

EVENTOS DE CONGRESOS Y/O CONVENCIONES REALIZADOS EN LA CIUDAD DE MÉRIDA



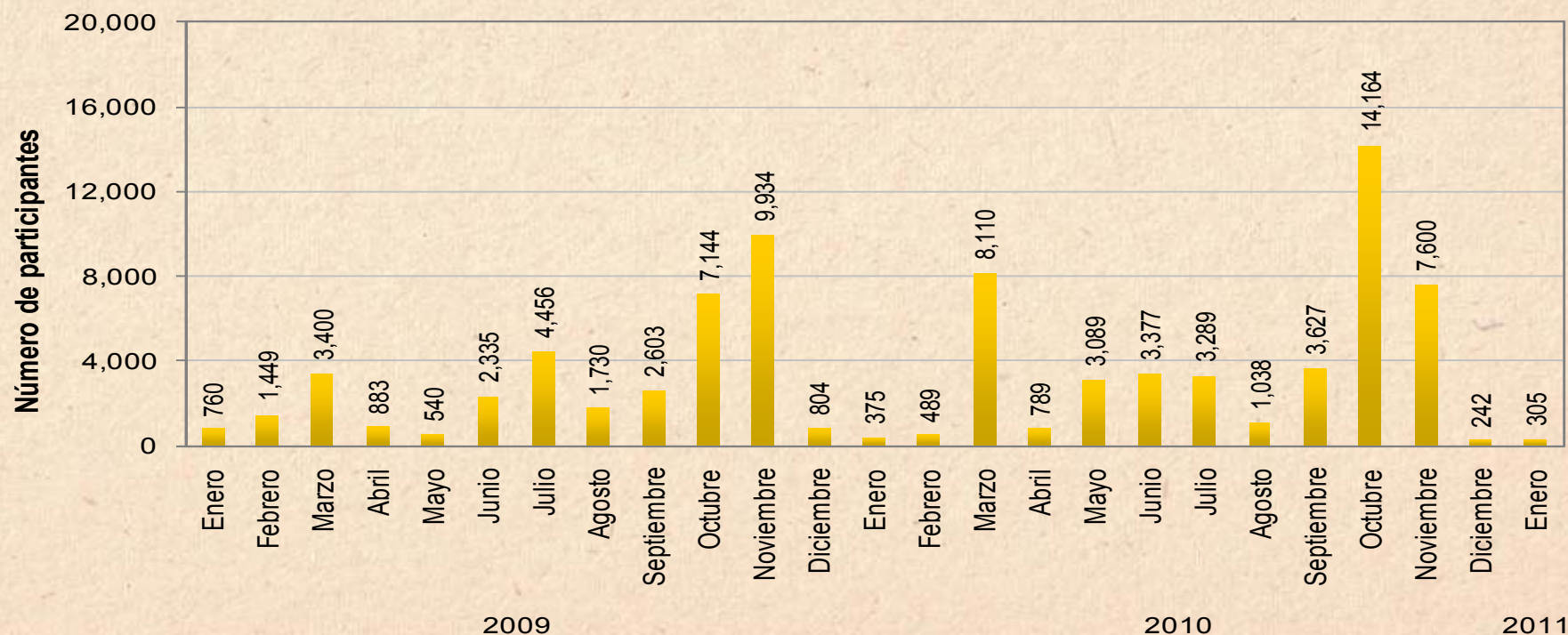
Fuente: Secretaría de Fomento Turístico del Estado a partir de datos de la Oficina de Convenciones y Exposiciones.



12. Congresos y Convenciones (participantes)

- Durante **enero 2011**, se ha registrado un **total 305 participantes de turismo de negocios en el Estado**. Lo anterior, significa un **decremento del -18.7%** respecto a los 375 participantes registrados durante el mismo periodo del año anterior. Durante enero de este año, destaca la realización de la Convención de Laboratorios Somar (110 participantes), la Reunión Regional del IMSS (100 participantes) y el evento del Grupo Sedena (55 participantes).

VISITANTES POR CONGRESOS Y/O CONVENCIONES REALIZADOS EN LA CIUDAD DE MÉRIDA



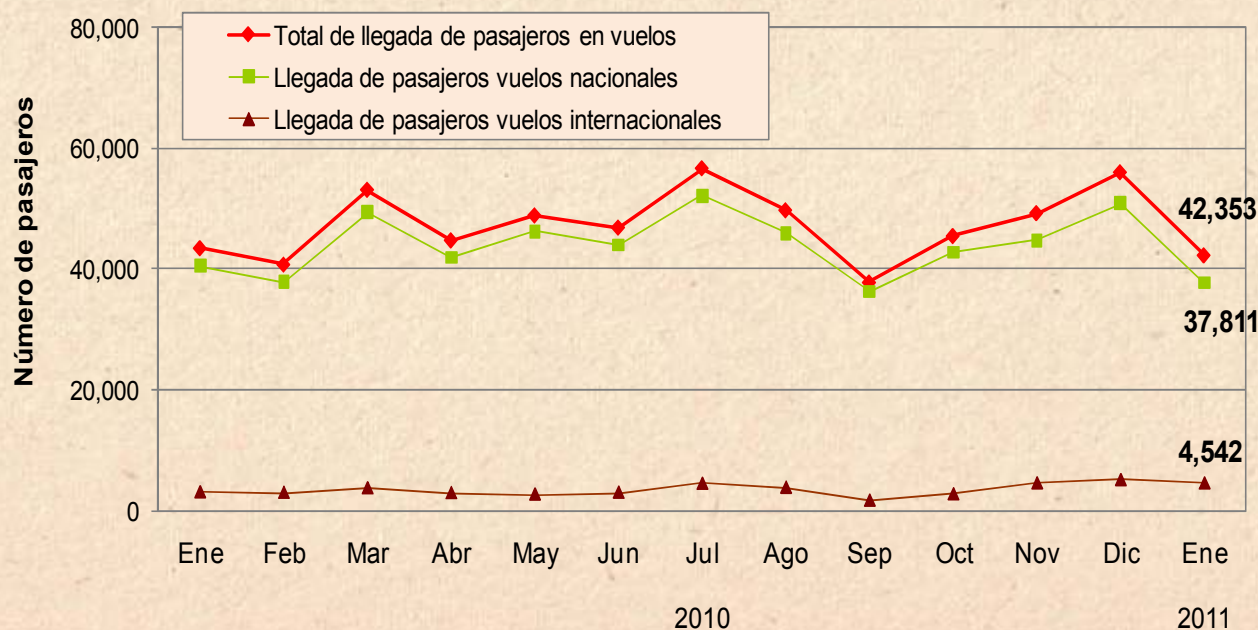
Fuente: Secretaría de Fomento Turístico del Estado a partir de datos de la Oficina de Convenciones y Exposiciones.



13. Vuelos y pasajeros

LLEGADA DE VUELOS Y PASAJEROS AL AEROPUERTO INTERNACIONAL DE LA CIUDAD DE MÉRIDA DE ENERO 2011

INDICADOR	PERIODO				VARIACIÓN 2011 Vs. 2010	
	2008	2009	2010	2011	ABS	%
Aeropuerto Internacional de la Ciudad de Mérida						
Llegada de vuelos (incluye vuelos regulares, no regulares, charters y cargueros)	1,184	865	1,031	942	-89	-8.6% ↓
Llegada de pasajeros (se excluye tránsito)	54,103	41,618	43,522	42,353	-1,169	-2.7% ↓



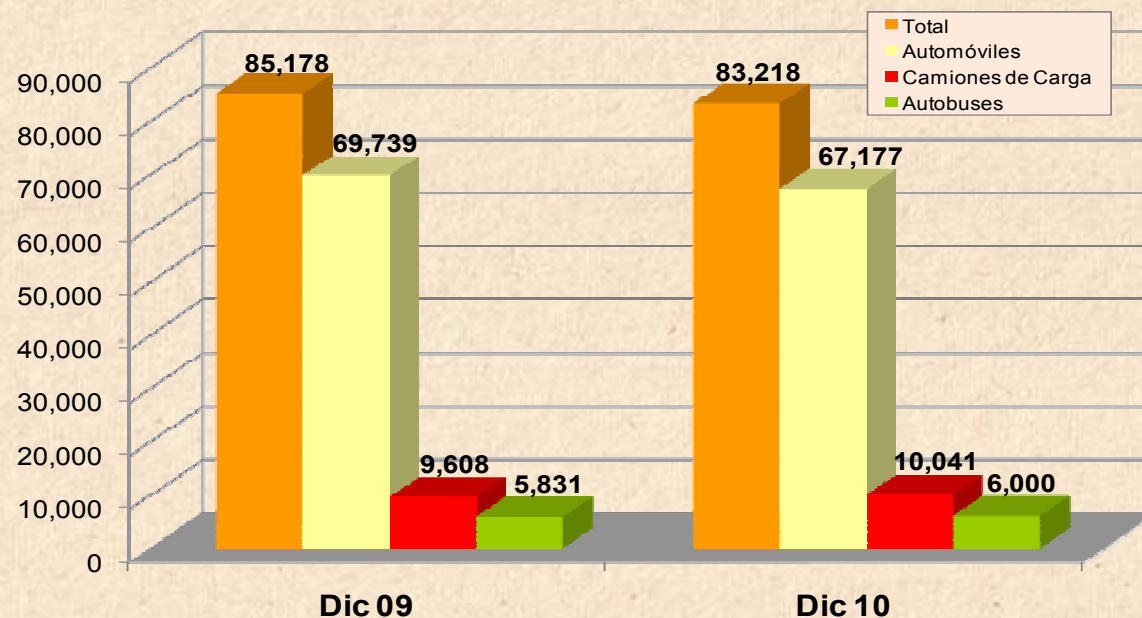
- Durante **enero de 2011** el aeropuerto de la ciudad de Mérida registro la llegada de **942 vuelos**, 83.8% de los cuales fueron domésticos.
- En dicho mes, se observó el arribo de **42,353 pasajeros**, mismos que representan un **decremento de -2.7%** respecto a los 43,522 pasajeros recibidos durante el mismo mes de 2010.

Fuente: Secretaría de Fomento Turístico del Estado a partir de dato de ASUR.



14. Movimiento de Carreteras

MOVIMIENTO CARRETERO EN LA AUTOPISTA DE CUOTA MÉRIDA-CANCÚN
POR TIPO DE TRANSPORTE DE DICIEMBRE 2010



Carretera	Dic-08	Dic-09	Variación 2008 vs. 2009
Mérida - Progreso	535,866	562,030	4.9% ↑
Campeche - Mérida	130,510	157,387	20.6% ↑
Mérida - Pto. Juárez (Libre)	117,676	146,103	24.2% ↑

Fuente: Secretaría de Comunicaciones y Transportes (SCT) y Grupo ICA Constructores S.A. de C.V.

- Durante el periodo de **diciembre 2010**, la carretera de cuota Mérida-Cancún registró un movimiento de **83,218 vehículos**, lo que representa **un decremento de -2.3%** con respecto al movimiento de 85,178 vehículos registrados durante el mismo periodo del 2009.
- De acuerdo al TPDA proporcionado por la SCT, se tiene que el tránsito carretero durante el mes de diciembre de 2009 en la carretera **Mérida-Progreso** tuvo un **incremento del +4.9%** con respecto al mismo periodo del año anterior.



15. Conexiones Aéreas

Línea Aérea	Destinos con conectividad directa o semidirecta	Promedio de Frecuencia Semanal de Arribo de vuelos (domésticos)	Promedio de Frecuencia Semanal de Arribo de vuelos (internacionales)	Promedio Semanal de Asientos Disponibles (vuelos de llegada)
Aeroméxico	México, Guadalajara, Monterrey, Veracruz, Villahermosa, Miami (EEUU) y La Habana (Cuba)	57	7	6,682
Interjet	México	21	-	3,150
Volaris	México, Toluca	21	-	3,024
Magnicharters	México	3	-	390
Viva Aerobús	Monterrey, Guadalajara	9	-	1,332
Continental	Houston (EEUU)	-	7	868
Cubana	La Habana (Cuba)	-	2	88
Mayair	Cancún, Cozumel	14	-	266
OPERACIONES PROMEDIO A LA SEMANA (DE ARRIBO)		125	16	15,800

Fuente: ASUR.

Nota: Corresponde al promedio semanal de operaciones programadas y asientos disponibles en vuelos de llegada, reportados por el Apto. Internacional de la Cd. de Mérida durante **ENERO** de 2011.



16. Ingreso e Impuesto Hotelero

INGRESO E IMPUESTO HOTELERO DURANTE EL MES DE DICIEMBRE DE 2010 (PESOS CORRIENTES)

INDICADOR	PERIODO				VARIACIÓN 2010 Vs. 2009	
	2007	2008	2009	2010	ABS	%
Ingreso Hotelero (en millones de pesos)	57.22	58.50	50.61	46.77	-3.83	-7.6%
Impuesto del 2% al hospedaje recaudado (en pesos)	1,136,826	1,164,861	1,013,683	747,513	-266,170	-26.3%

INGRESO E IMPUESTO HOTELERO ACUMULADO DE ENERO-DICIEMBRE DE 2010 (PESOS CORRIENTES)

INDICADOR	PERIODO				VARIACIÓN 2010 Vs. 2009	
	2007	2008	2009	2010	ABS	%
Ingreso Hotelero (en millones de pesos)	638.33	667.90	584.63	532.02	-52.61	-9.0%
Impuesto del 2% al hospedaje recaudado (en pesos)	12,742,375	13,362,692	11,645,005	10,514,434	-1,130,571	-9.7%

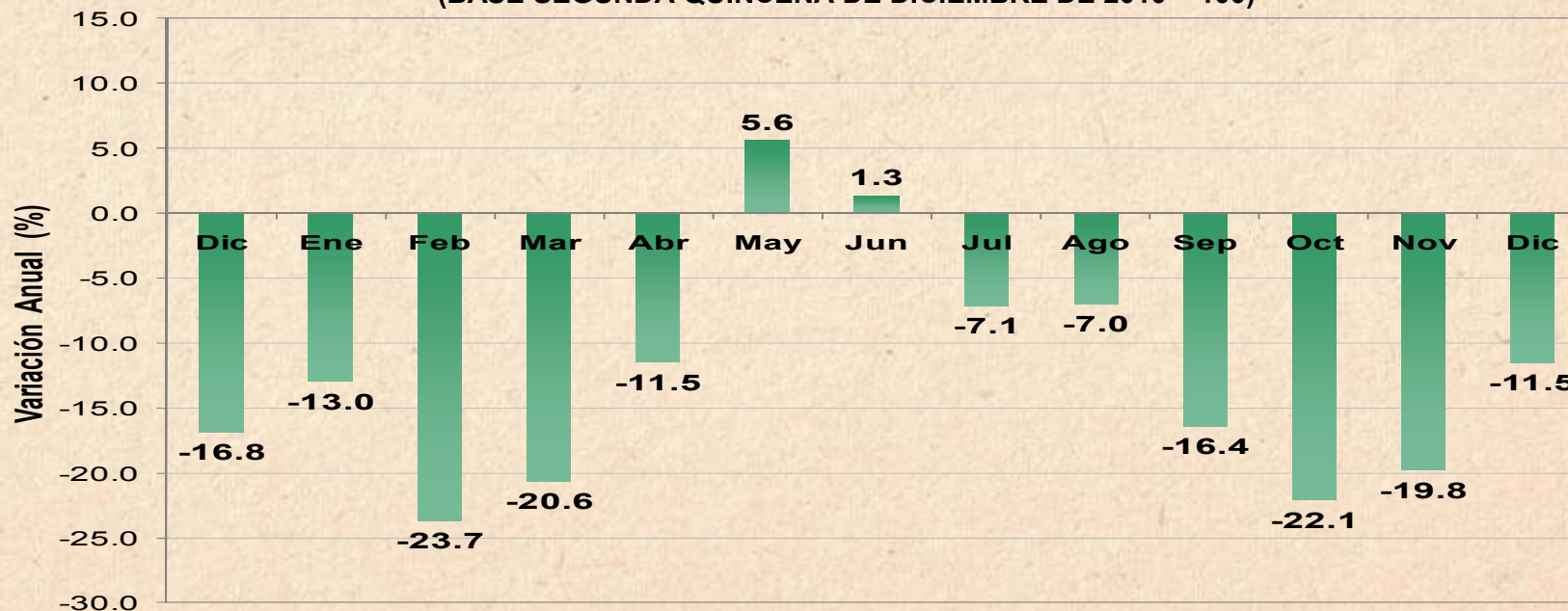
Fuente: Secretaría de Hacienda del Estado.



17. Ingreso Hotelero (Variación Real)

- Con información disponible hasta el mes de **diciembre de 2010**, el Ingreso Hotelero en el Estado presentó **durante los últimos doce meses una disminución real acumulada de -13.0%**, respecto al período de doce meses inmediato anterior. Esto significa un decremento real en los ingresos percibidos por los establecimientos de hospedaje de la entidad, por debajo del incremento observado en la inflación anual registrada en el sector de comercio, restaurantes y hoteles del país (+4.4%).

VARIACIÓN ANUAL REAL DEL INGRESO HOTELERO ^{a/}
EN EL ESTADO DE YUCATÁN
(BASE SEGUNDA QUINCENA DE DICIEMBRE DE 2010 = 100)



Fuente: Secretaría de Fomento Turístico a partir de datos de la Secretaría de Hacienda del Estado de Yucatán .

Nota: Elaboración a partir del Índice de Precios al Consumidor (INPC) para Comercio, Restaurantes y Hoteles publicado por el Banco de México.

a/ Variación anual respecto al mismo mes del año anterior.



18. Comparativo con Otros Centros Turísticos (Ocupación)

Ciudades del Interior	Porcentaje de Ocupación		
	Mensual		Diferencia en pts.
	Ene 2010	Ene 2011	
Mérida, Yuc.	47.1	46.7	-0.3
León, Gto.	43.0	42.0	-0.9
Morelia, Mich.	38.5	26.7	-11.8
Oaxaca, Oax.	35.4	33.1	-2.3
Puebla, Pue.	45.9	42.6	-3.2
Querétaro, Qto.	46.3	49.7	3.4
San Luis Potosí, S.L.P.	40.3	37.8	-2.5
Taxco, Gro.	30.7	29.7	-0.9
Zacatecas, Zac.	33.7	27.3	-6.4
Ciudades del Mundo Maya			
Cancún, Q. Roo	59.8	58.0	-1.7
Playa del Carmen, Q. Roo	73.4	78.9	5.5
Cozumel, Q. Roo	46.4	48.3	1.9
Chetumal, Q. Roo	35.1	35.9	0.8
Campeche, Camp.	46.4	46.2	-0.2
Villahermosa, Tab.	44.3	43.1	-1.2
San Cristóbal de las Casas, Chis.	29.4	29.0	-0.4
Tuxtla Gutiérrez, Chis.	36.7	37.6	0.9

Fuente: DataTur.



19. Comparativo con Otros Centros Turísticos (Visitantes)

Ciudades del Interior	Llegada de Turistas con Pernocta			
	Mensual		Diferencia ABS	Variación Anual (%)
	Ene 2010	Ene 2011		
Mérida, Yuc.	69,318	72,903	3,585	5.2
León, Gto.	85,994	96,250	10,256	11.9
Morelia, Mich.	65,170	37,943	-27,227	-41.8
Oaxaca, Oax.	68,426	67,336	-1,090	-1.6
Puebla, Pue.	89,310	91,864	2,554	2.9
Querétaro, Qto.	61,794	64,547	2,753	4.5
San Luis Potosí, S.L.P.	45,928	46,324	396	0.9
Taxco, Gro.	17,474	15,962	-1,512	-8.7
Zacatecas, Zac.	32,729	25,145	-7,584	-23.2
Ciudades del Mundo Maya				
Cancún, Q. Roo	370,886	331,830	-39,056	-10.5
Playa del Carmen, Q. Roo	70,238	94,243	24,005	34.2
Cozumel, Q. Roo	43,951	38,907	-5,044	-11.5
Chetumal, Q. Roo	34,271	34,927	656	1.9
Campeche, Camp.	21,796	21,963	167	0.8
Villahermosa, Tab.	38,056	37,103	-953	-2.5
San Cristóbal de las Casas, Chis.	42,295	44,551	2,256	5.3
Tuxtla Gutiérrez, Chis.	46,221	46,441	220	0.5

Fuente: DataTur.





Directorio:

C. Juan José Martín Pacheco
Secretario de Fomento Turístico

C. Saúl Martín Ancona Salazar
Director General

Ing. Jorge G. May Magaña
Director de Planeación Turística

L.E. Raúl Alejandro Paz Noriega
**Jefe del Depto. de Estadística,
Información y Análisis**

SECRETARÍA DE FOMENTO TURÍSTICO
GOBIERNO DEL ESTADO DE YUCATÁN
Dirección de Planeación Turística

Centro de Convenciones Yucatán Siglo XXI
Calle 60 Norte Interior S/N Planta Alta,
Col. Revolución Ex – Cordemex. C.P. 97118
Mérida, Yucatán, México

Reporte elaborado por el
**Departamento de Estadística,
Información y Análisis**

Coordinador:
L.E. Raúl Alejandro Paz Noriega

Apoyo Técnico:
L.E. Guadalupe Pérez Arellano
L.E. Paloma Melissa Cazola Pérez

Mérida, Yucatán, México
Febrero, 2011

Comentarios y/o sugerencias:

Tel: 930-37-60 ext. 22018

raul.paz@yucatan.gob.mx



**Secretaría de
Fomento Turístico**
GOBIERNO DEL ESTADO DE YUCATÁN